

ةيناسنإلإ ةباجتسالإ ةينب

ةنوعملا تامظنم اهي ف لمعت يتل ةئيبلل يه ةيناسنإلإ ةيليغشتل ةئيبلل يهو. ئراوطلال تالاح ءانثأ اعم لعافتتو يراجتلل عاقلل تانايكو ةينطولل ةيلودللا طشنأل عيمج فدهت ثيح رخأ ةيليغشت ةئيبي أ نع أريبك أفالختا فلتخت ةدحاو ةمظنم دجوت الل. لالكشأل نم لكش أبي ةيناسنإلإ ةدعاسملا مي دقت ىلإ ةينعملل ةجالحا يتأت انه نمو، اهسفن عاقلل نم فالكش ب ةدعاسملا هذه مي دقت ىل ع ةرداق لمشت. ةءافكب فدهل اذه قيقحتل رخألل تانايكل عم نواعتلل قيسننل ىلإ: ةئيبلل هذه ف ةلماعل تامظنملا

- ةيلحملل ةينطولل تاموكلحلا.
- ةدحتمل مملأل تاللكو.
- رملأل لالهلاو رملأل بيلصلل ةيلودللا ةكرحللا.
- (NGO) ةيلودللا ةينطولل ةيموكلحلا ريغ تامظنملا.
- ةيراجتلل تاكلرشلل.
- ةيركسعلل تاوقلال.
- ةحناملل تاللكولل.

ةدحمو ةلماش لكايه ءاشنإ مت، ةفلتخملا تانايكلل هذه نيب ةكراشملا ليهستل تامظنملا ديدحت مت، ةءافكلل ةلءاسملا نامضل. "تاعومجمل" مساب فرغت أدج اهتربخ تالاجم ىل عءانبل ملعلل ىوتسم ىل ع ةعومجم لك ةدئارل

ةدوحملا اهدراوم مادختسا ميظعت نم ةيناسنإلإ ةلعافل تاهجلل ني كمت لال خ نم تاقايسى ف تاي لمعلل لهسي [تاعومجمل جهن](#) نإف، ةلءاسملا راهظإو اهتءافك نيسحتو تاباجتسالل نيسحت ىل ع لمعت قيسننل ةيلأك تاعومجمل لمعت، لكذل. ةددعت باحصأ عيمج نيب هحيتت يذل ديازتمل لعافتل لصفب ةلماشل ةيناسنإلإ

ةحصلل ةيتسجولل تامدخلل لثم) عاقلل سفن ف نيلماعل نيينعملل ةحصلملا اهرايتخا متي، اهلامعأ نع ةلوؤسم "ةدئار ةلاكو" ةدايقتحت ةعومجم لك لمعت. (ىوأملل ةعومجمل ةدئارل ةلاكولل يه ةيلماعل ةحصلل ةمظنم لثم) اهتربخ لاجملل أقفو ةداع (ةحصل).

ةيناسنإلإ ئدابملا

نيررضتملل ةيساسألل ناسنإلإ قوقح نامضل ىلإ ةيناسنإلإ ةسرامملا ئدابم فدهت ةدعاسملاو ةياملابل مهديوزت لال خ نم اميس اللو، ةيعي بطلل ثراوكلل وأ تاعازنل نم لماعلل ليلقت ىلإ ةيناسنإلإ لاجملل ف نولماعللى عسي، هتاذتقولل ف. ةيفاكلل ف ئراوطلال تالاحل دادعتسالل ةدعاسملا هذل ةلمتحملا ةيبلسلل ةيجراخلل

نبي ندملة ايماح رصح الال لاثم لاي بس ىلع يناسنإل لمعل لمشي .لبقتسم ال
يحصلا فرصلاو هايملو اذغل نم ةيساسأل مهتاجايتح اةب لت لال خ نم تامزالا في
ناكسل اةدعاسمل اهل مع طاشن هجوت ،كلذ ىلع ةوالعو .ةيحصلا ةياعرلاو ىوأملو
ةسراممل اشرتست .مهشي ع لبسو ةيغبطل مهتايج ىل اةدوعلا ىلع نيررضتم
في امب ةيلودلا كولسل اذواقو ريعامل نم ةومجمو يناسنإل نوناقلاب ةيناسنإل
كلذ

- [1948 ماعل يناسنإل قوقحل يملاعل نالعلإا](#)
- [اهب ناقحل مل نايفاضإل نالوكتو وربلاو 1949 ماعل عربأل فينج تايقافتا](#)
[1977 ماعل](#)
- [ريغ تامظنملو رمحل لالهلاو رمحل ايلصلل ةيلودلا ةكرحلل كولسل ائدابم](#)
[ثراوكلل ةباجتسال اجمارب في ةيموكلل](#)
- [ةباجتسال اجم في ايندل ريعاملو يناسنإل اقاثيرملا :ريفسأ عورشم](#)
[ثراوكلل](#)

ةيناسنإل ائدابملاب يناسنإل اجملا في نويلودلا نولماعل مزتلي كلذل
ةيلاتل ةيساسأل

- [مارتح نامضو ءحصلاو ءايحل ءيامل تدجو امنيا ءاناعمل فيفخت - ةيناسنإل](#)
رشبلا
- [زيمت نود تاچايتحال اساسأ ىلع ءباجتسال - فاصنإل](#)
- [ىرخأ وأ ءومجمل زايجنال نود فرصتل - اءايحل](#)
- [وأ ءيسايسل اءصمل نع يناسنإل لمعل ءلالقتسا نامض - لالقتسال](#)
ءءحتل هجو ىلع ءيركسعلا وأ ءءاقتالا

ةيناسنإل لمعل اءيب

ئراوطل اءايب في ءحلصمل باءصأ

اهي ف نولمعي يتل اءايبال اءامت ءيناسنإل اءايتسجولل وفظوم كردي نأ مهمل نم
نولعافتي دق نذل نيناسنإل ءحلصمل باءصأ فلتخم اءبعلي يتل راوألو
ئراوطل اءايب في ءءاع كراشت يتل ءيسئرل اءايهلاب ءمئاق يلي امي ف .مهعم
ءلعافل ءيناسنإل اءءال رشن متي ثي ءنيعم

- (IASC) اءالكولا نيب ءكرتشملا ءمئلل ءءلل
- ءيذيفنتل اءءتمل ممأل اءالكو
- ءءتمل ممألل ءءباتل قيسنتل اءايبال
- ءينطولا ءيموكلل اءاقلسل

- ربح ألال لالهلاو ربح ألال بيلصلل ةللودلا ةكرحلا
- (NGO) ةلموكرحلا رلغ تامطنملا
- (DPKO) مالسلال طفح تاللمع ةرادا
- ةحناملال تالاولا

تالاولا نل ب ةكرتشمل ةمئادل ةنجللا

عضوو قلسننلل دلف ىدنم له (IASC) تالاولا نل ب ةكرتشمل ةمئادل ةنجللا ةعباتل رلغو ةدحتمل ممال تالاولا اهلف كراشت لئل تارارقل داخاو تاسايلال ةلساسال ةلملال ةللأل له تالاولا نل ب ةكرتشمل ةمئادل ةنجللا. اهل ةداق تحت. ةلناسنلإل تادعاسمل مدقت لئل تالاولا نل ب ةكرتشمل قلسننلل ممال ماعل نل ممال لبق نم نلعم لئراوطلال تالاحلف ةثاغلإل تاللمع قسنم قفاوتو ةلناسنلإل تاسايلال تالاولا نل ب ةكرتشمل ةمئادل ةنجللا عضت، ةدحتمل، ةلناسنلإل ةدعاسمل بانواج فلل تخملل حضاو وحن لئل تالاولا وؤسمل ملسقت لئل لئل ةلفا قلفبطلال لئل وعدت امك، اهجللاعتو ةباجتسالال لئل دجوت لئل تارغلل ددحتو. ةلناسنلإل ةدابملل

وأ ءاسؤرلا نم (IASC) تالاولا نل ب ةكرتشمل ةمئادل ةنجللا ىدنم فلألل

ةلذغلأل ةمطنم لثم) ةلذلفننلل ةدحتمل ممال تالاولا (نل نلعمال نل لثممل ةلناسنلإل نوؤشل قلسننلل ةدحتمل ممال بلكمو (FAO) ةدحتمل ممال ةعارزلل وناكسلل ةدحتمل ممال قودنصو (UNDP) ةلئاملإل ةدحتمل ممال جمانربو (OCHA) ةلضوفملل و (UNHABITAT) ةلرشلل تانطوتسملل ةدحتمل ممال جمانربو (UNFPA) جمانربو (UNICEF) فلسل نولل و (UNHCR) نلئلالل نوؤشل ةدحتمل ممال ةلئاملإل تامطنمو (WHO) ةلملال ةحصلل ةمطنمو (WFP) ةدحتمل ممال لئل ةلملال ةلذغلأل للودل سلل جممل و (ICRC) ربح ألال بيلصلل ةللودل ةنجللا لثم ىرأ ةلناسنلإل لالهلاو ربح ألال بيلصلل تالعملل للودل داخاتال و (ICVA) ةلناسنلإل تاسسؤممل (IOM) ةرهلل ةللودل ةمطنملا و (InterAction) نشكأرتنل ةمطنمو (IFRC) ربح ألال ماعل نل ممال لثمم رودو (OHCHR) ناسنلإل قوقحل ةلماسلل ةدحتمل ممال ةلضوفمو ةباجتسالل ةلهلجوتل ةنجللل وائلل آللخاد نلدرشملل ناسنلإل قوقح نأشب (RSG) ةنجللل ءاشنلإل ذنم ةكراشمل تالاولا ددع داز. للودل كنبلل و (SCHR) ةلناسنلإل عمجت، ةلملال ةلصلل لئل. 1991 ماعلف (IASC) تالاولا نل ب ةكرتشمل ةمئادل لوانتتو ماعل لئل نلترم آلمسر (IASC) تالاولا نل ب ةكرتشمل ةمئادل ةنجللل ةومجمو (ERC) ئراوطلال تالاحلف ةثاغلإل قسنم اهللإل اهلبتنل تفلل لئل افاضلل [للأل عوچرلل](#) نكمل. (IASC) تالاولا نل ب ةكرتشمل ةمئادل ةنجللل ةعباتل لمعلل. انه. [نم \(IASC\) تالاولا نل ب ةكرتشمل ةمئادل ةنجللل تالاصاتل](#)

ةلذلفننلل ةدحتمل ممال تالاولا

، صصختم التالكول او قي دانصل او جماربل نم ددع نم ةدحتم الممأل ةموظنم نوكتت
ةثاغإل ةطشنأ ذيفنت نع ةلوؤسم الم او تاربخل ةعومجمو ةدحتم اهتيالو اهنم لكل
لالخ نم ةيناسنإل تاجايحتال دي دحت قاطنل ةعساو مهتطشنأ لمشت .شاعنإل او
ةدعاسم ل اهذيفنتو ةثاغإل جمارب مي مصت كلذكو ةفلتخم الم تاميقيقتل ءارجإ
هذهل لماشل لكيله لىل عالطال نكمي .مهل معدل مي دقتو نيررضتم الم ناكسل
ةدحتم الممأل [ي ميظنتل لكيله](#) يف تانايل

مهتاصنم لىل هاندأ طباورل كدوقت ،ةدحتم لىل صافتل نم ديزمل ،كلذ لىل ةوالع
:تنترنإل لىل ةيسيئرل

- [FAO](#) ةدحتم الممأل ةعارزلو ةيذغل ةمظنم -
- [UNHABITAT](#) ةيرشب التانطوتسم لل ةدحتم الممأل جمارب -
- [UNHCR](#) نيئجالل نوؤشل ةدحتم الممأل ةيماسل ةيصوصف الم -
- [WHO](#) ةيملع ال ءحصل ةمظنم -
- [WB](#) يلودل كنبل -
- [UNFPA](#) ناكسلل ةدحتم الممأل قودنص -
- [UNICEF](#) ةلوفطلل ةدحتم الممأل ةمظنم -
- [UNDP](#) يئامنإل ةدحتم الممأل جمارب -
- [WFP](#) ةدحتم الممأل يملع ال ةيذغل جمارب -

نوؤشل قيسنتل ةدحتم الممأل بتكم ةيناسنإل

ةماعل ةنامأل عارذ وه [\(OCHA\) ةيناسنإل نوؤشل قيسنتل ةدحتم الممأل بتكم](#) دغي
ةباجتسا نامضل ةيناسنإل ةلعافل تاهجل ني ب عمجل نع ةلوؤسم الم ةدحتم الممأل
نوؤشل قيسنتل ةدحتم الممأل بتكم لمعي .ئراوطل التاحل ةقسنمو ةكسامتم
ةمهاسم لىل ءل لك هلالخ نم نكمي لمع راطل دي دحت لىل ءضيأ [\(OCHA\)](#) ةيناسنإل
ةلماشل ةباجتسال دوهج يف ةءافكب

دشحي يف [\(OCHA\)](#) ةيناسنإل نوؤشل قيسنتل ةدحتم الممأل بتكم ةمهم لثمتت
ةلعافل تاهجل عم ءكارشلاب ةيئدبم لىل ءلعافل ةيناسنإل لامأل قيسنتو
:لجأ نم ةيلودلو ةينطول

1. تامزال ءانثأ ةيناسنإل ءانعم لىل فيخت
2. نيحاحم لىل قوقح نع عافدل
3. ةياقولو بهأتل زيزعت
4. ةمادتسم لىل لولحل ليهست

ةدحتم الممأل وقسنمو ولثمم

ماعل ني مأل صاخل لثمم

ةدحتملا ممألل ماعال نيألل لبِق نم (SRSG) ماعال نيألل صاخ لثمم نييعة متي ديعلال لعل. "يئانثتسال مجحلا تاذ وأ ةدقعلما" ئراوطلال تالاح يف هنع بونيل ئراوطلال تالاح لعل ةداع (SRSG) ماعال نيألل صاخ لثمم نييعة رصتقي، يلعلال دنع وأو ةيسيئرلا ةيسايسلا تاضوافملا يف ةدحتملا ممألل ةكراشم بلطتت يئلا ةدحتملا ممألل ةعباتلا ماسلا ظفح تاوق رشن

عتمتي نأ هب ملسملا نمف، (SRSG) ماعال نيألل صاخ لثمم نييعة متي ام دنع دنع. نييعلال دلبل يف ةدحتملا ممألل تاي لمعب قلعتي اميف ةلماشلا ةطلسلاب نيألل لىل هريراقت مدقي، ماسلا ظفح ةيلمع (SRSG) ماعال نيألل صاخ لثمم سأرت ةمهم سأرت اذا وأ ماسلا ظفح تاي لمعل (USG) ماعال نيألل ليكوالال نم ماعال ةيسايسلا نوؤشلل ماعال نيألل ليكوالال نم، ةيسايس

ةلماكتم ةثعب قالطإ حارتقا دنع أضيا (SRSG) ماعال نيألل صاخ لثمم كراشيو دعب ام تالاح يف اهذيفنتو اهمي مصتو ةدقعلما ةدحتملا ممألل تاي لمع طيطلختل ةلماكتملا ةثعبال سركت. ماسلا معد تاي لمعل ةفلتخملا داعبالا طبرو، عارصلال اهرابتعاب ةدحتملا ممألل يف ةلعافلا تاهجلا عيجم ني ب ةكرتشم ةيؤرعضول اهدهج درجمب. هقيقتح لعل دلبل لخال عيغامجلال اهلمع زكريس يذلا يجي تارتسالال فدهلا صاخلا لثمملا ذخأي س، اددم ارارق نمألل سلجم رادصإ بقع ةلماكتم ةثعب ءاشنإ لمع ةقرف عم قيثولال نواعتللاب طيطلختلا ةيلمع يف ةدايقلال مامز ماعال نيألل (IMTF) ةلماكتملا ةثعبال

ئراوطلال تالاح يف ةثاغإل قسنم

نوؤشلل ةدحتملا ممألل ماعال نيألل ليكوالا وه (ERC) ئراوطلال تالاح يف ةثاغإل قسنم يف ةثاغإل قسنم لمحتي. ةيناسنإل نوؤشلل قيسنت بتكم سيئرو ةيناسنإل بلطتت يئلا ئراوطلال تالاح عيجم لعل فارشلال نع ةيلوؤسملا (ERC) ئراوطلال تالاح ةكرتشملا ةمئادلا ةنجلل دوقيو ةدحتملا ممألل لبِق نم ةيناسنإل ةدعاسملا ميذقت ةثاغإل ةطشنأل ةيزكرم ةيروحم ةطقنك لمعي يئلا تالابو (IASC) تالاكولال ني ب ةعومجملال دوقت يئلا تالاكولال لمحتت. ةيموكحل ريوغو ةيلودلا ةيموكحلاو ةيموكحلال قيسنتل نامضل (ERC) ئراوطلال تالاح يف ةثاغإل قسنم مامأ ةيلوؤسملا ةيلماعلا ةعومجملال ةطشنأل لالال نم ةلأعلال ةيناسنإل ةباجتسالال لصفألا

ةيناسنإل نوؤشلل قسنم

نع ةباين (ERC) ئراوطلال تالاح يف ةثاغإل قسنم موقي، ةدقعلما ئراوطةلاح عوقو دنع (IASC) تالاكولال ني ب ةكرتشملا ةمئادلا ةنجلل عم رواشتلا دعبو ماعال نيألل قسنم لثممك يماسلا صوفملا لمعي. (HC) ةيناسنإل نوؤشلل قسنم نييعة بت نوؤشلل قيسنتل ةدحتملا ممألل بتكم يئلا تالابو (ERC) ئراوطلال تالاح يف ةثاغإل ةيناسنإل نوؤشلل قسنم لمحتي. ةينعملال ةقطنملا/دلبلال يف ((OCHA) ةيناسنإل لاصلال رفويو يئلا تالابو يئلا قيرفلا ةطشنأل قيسنت نع ةيلوؤسملا (HC) دوقت يئلا تالاكولال لمحتت. (ERC) ئراوطلال تالاح يف ةثاغإل قسنم وريخال ني ب

تاي لوؤسم نع (HC) ةيناسنإل نوؤشلل قسنم مامأ ةيلوؤسملا دلبلا يف ةعومجملا
ةعومجملا ةدايق

يناسنإل يرطقلا قيرفلا

نېب ةكرتشملا ةمئادلا ةنجلل نويسيسيئرلا نولثملا قداص، 2006 ليربأ يف

[قطخ](#) ىلع ((IASC) تالاولا نېب ةكرتشملا ةمئادلا ةنجلل ءاسؤريأ) (IASC) تالاولا

هنا ىلع ىرخل هرومهن يهنم صنت يثلا "يناسنإل قيسنتلا ماظن زيزعت" [للمعلا](#)
م قاطنلا ةعساو ةيرطق قرف" ةيناسنإل نوؤشلل قسنم عيمج ىدل نوكي نأ بجي
2006 ربمفون لولحب [and] اهريوطت

يرطقلا قيرفلا لالخنم هؤاشنإ مت يذلا، قاطنلا عساو يرطقلا قيرفلا فدهي
ىلإ ةفاضلإاب تاسايسلا عضوو يناسنإل قيسنتلا نيسحت ىلإ، (HCT) يناسنإل
فلأتي. ةيناسنإل ةلعافلا تاهجل عيمجنېب ةلأغو ةيباجيإ ةكارش ةماقإ نامض
تالاولا نم، (HCT) يناسنإل يرطقلا قيرفلا ةسائر، (HC) ةيناسنإل نوؤشلل قسنم
رمحلأل بيلصلل ةلودلا ةكرحللو ةكرشلل ةيموكلحل ريغ تامظنملاو ةدحتملا مملأل
ساسأ ىلع اهتاي دتنم يف ءاضأل ريغ لودلا ةوعد نكمي. نيعم دلب يف رمحلأل لالهلاو

ةيناسنإل اياضق نأشب تاءارجإ داختا وأ/و تاشقانملا يف ةدعاسملا ضرغل صصخم
ةدحتم

ميقملا قسنملا

ةدحتملا مملأل ماعلا نيمألل نيعم لثمم وه (RC) ةدحتملا مملأل ميقملا قسنملا
مملأل ماعلا نيمألل ىلإ ريراقتلا مدقو (HCT) يناسنإل يرطقلا قيرفلا لمع دوقي
ىلع روثعل نكمي. (UNDG) ةيئاملا ةدحتملا مملأل ةعومجم سيئر لالخنم ةدحتملا
لثمملا موقى، ماع لكشب [إنه](#) نم (RC) ميقملا قسنملا ةصاخلا ةيجرملا طورشل
لالخنم. (RC) ميقملا قسنملا رودب (UNDP) ةيئاملا ةدحتملا مملأل جامنربل ميقملا
مملأل دراومل ةللاعف رثكأل مادختسال قيقحت وحن يعسلا متي، قيسنتلا اذه
ةباجتسا ثودح ةلاح يف، كلذ ىلع ةوالع. ةلودلا تادعاسملا دراوم نم اهريغو ةدحتملا
لمحتي، اهيلع درلل (HC) ةيناسنإل نوؤشلل قسنم نيعت متي مل يثلاو ةيناسنإل
اذهو. (ERC) ئراوطلا تالاح يف ةثاغلا قسنم مامأ ةيلوؤسملا (RC) ميقملا قسنملا
قيرف ءاضأل ةباجتسال دوهجل يليغش تلاو يجي تارتسال قيسنتلا ىلع قبطني
ةينطولا دوهجل معدل ةلودلاو ةينطولا ةيناسنإل تامظنملاو يرطقلا ةدحتملا مملأل
ىلع (RC) ميقملا قسنملا نيعت (ERC) ئراوطلا تالاح يف ةثاغلا قسنم راتخي دق
نېب ةكرتشملا ةمئادلا ةنجلل عم رواشتلاب، (HC) ةيناسنإل نوؤشلل قسنم هنا
ةلودلا يوتسم ىلع ةعومجملا تادايق لمحتت. كلذل رملأل بلطت اذإ، (IASC) تالاولا
ةيناسنإل نوؤشلل قسنم دوجو مدع ةلاح يف (RC) ميقملا قسنملا مامأ ةيلوؤسملا
(HC).

يرطوقلا ةدحتملا ممالا قيرف

ممالا ةموطنم تاناك عيمج (UNCT) يرطوقلا ةدحتملا ممالا قيرف لكيه لمشي شاعتنالاو ئراوطلالو ةيمننتلا لجأ نم ةيلغشتلا ةطشنألا ذفنت يتلا ةدحتملا رارقلا عنص ةيلمعو تالاولا نيب قيسنتلا نمضي . نيعم دلب يف لاقنتالاو (UNCT) يرطوقلا ةدحتملا ممالا قيرف فدهي . دلبلا يف ةدوجوملا تالاولا ةموطنملا ميقملا قسنملا ماظن نم عزجك ، أعم لمعلالو طيطختلاب ةيدرفلا تالاولا مايقي لىلا . ةموكلحلل ةيمننتلا ةدجأ معدل ةسوملم جئاتن قيقحت نامض لجأ نم ، (RC)

هتاي لوؤسمو هراودأو (UNCT) يرطوقلا ةدحتملا ممالا قيرف ةيوضع ديدحت أضيأ بجي حاجتو مهضعب حاجت ةلءاسملا لىل لكذ يوطنيو . يرطوق قيرف لك لخاد حوضوب ميقملا قسنملا لمع ةطخ رصانع نع ةيلوؤسملا لمحتو ، (RC) ميقملا قسنملا تاعومجملا لىل ةلءاسملا يف اميسال - (UNCT) يرطوقلا ةدحتملا ممالا قيرف/ (RC) (UNDAF) ةيئامنا ةلءاسملا ةدحتملا ممالا لمع راطل دراوملا ةئبعتو - ةيعرفلا . ةلدابتلا تاميقيقتلا يف ةكراشملاو ، (UNCT) يرطوقلا ةدحتملا ممالا قيرف ططخو

ةينطول ةيموكلحلا تاطلسلا

لك لمحتت " [...] : يلى ام لىل [46/182 مقر ةدحتملا ممالا ةلءال ةياعمجلا رارق](#) صني تالاحو ةييعيبطلال ثراوكلال اياحض ةياعر نع ءيش لك لبقوؤالو ةيلوؤسملا ةلود رودلا اهل ةررضتملا ةلودلا [...] " نأو " [...] اهيضارأ لىل ةدحت يتلا لىل ةلءال ئراوطلال " . اهيضارأ لخاد ةيناسنالا ةلءاسملا ذيفنتو قيسنتو ميظنتو ءدب يف يساسألا . ةدحاو ةينطو ةموطنم وأ ةلاكو نييعت [...] " لىل تاموكلحلا ةدحتملا ممالا عجشت كلذلو ةطلسلا هذه لثم ءاشنإ نإ . " اهقيسنتو ئراوطلال تالاح يف ةثاغإلا ريبادت ءارجإلا ةموكلح هبعلت يذلا يزكرملا رودلا معدي ةيلحلملا ةثاغإلا ةطشنأ قيسنتلا ةيموكلحلا ، نكمأ امثيحو . ثراوكلال تالاح يف ةثاغإلا تايلمع يف اهتيلوؤسمو ةبوكنملا ةلودلا ، تاذ ةيموكلحلا تاطلسلا كارشإ - تاعومجملا لثم - ةيجراخلا قيسنتلا تالال يغبني . يجهنم لكشب ةلصلال

ةصاخلا قيسنتلا ةيلمع لىل قافتالا متي ، ناسنالا عنص نم تامزألا ةلاح يف ةيناسنالا نوؤشل قسنمو ةموكلحلا نيب ريراقتلا ميدقت لكايهو ةثاغإلا ةطشنأب (HC).

رمحألا لالهلاو رمحألا بيلصلل ةيلودلا ةكرحلا

ملءالا يف ةيناسنإ ةكبش ربكأ يه رمحألا لالهلاو رمحألا بيلصلل ةيلودلا ةكرحلا ةئيىب نم أزجتى ال آءز نوكت دقف كلذلو . ةثاغإلا لامعأ بناوچ عيمج يف رشتنتو ئراوطلال تالاح يف ةيناسنالا ةلءاسملا قيسنت يف آمهم أرود بعلت دقو ئراوطلال : رصانع ةثالث نم رمحألا لالهلاو رمحألا بيلصلل ةيلودلا ةكرحلا نوكتت . ةدقعملا

• ةيامح يف (ICRC) رمحلأل لالهلاو رمحلأل بيلصلل ةيلودلا ةكرحلا ةمهم لثمتت
ةدعاسملا ميقوتو ىرخأل فننل تالاحو مهتماركو ةحلسملا تاغازنلا اياحض اورأ
ةحلسملا تاغازنلا ءانثأ ةكرحلل ةيلودلا ةثاغإلا ةطشنأ قسنتو هجوت . مهل
رمحلأل بيلصلل ةيلودلا ةنجلل بعلت . ةكرحلل عبنم دغوتو ، 1863 ماع تسسأت
ةدقعمل ئراوطل تالاح مطعم يف أطشن أرود (ICRC)

- تايغمجلل داحتا وه (IFRC) رمحلأل لالهلاو رمحلأل بيلصلل تايغمجلل ةيلودلا داحتالا
زيعتو ليهستو عيجشتو زيفحت ىلإ فدهيو . ملالاعل ءانحأ عيجم يف ةينطولا
عنم فدهب ءاضأل تاغمتمجلل لبق نم ةيناسنإلا ةطشنأل لاكشأ عيجم
يلودلا داحتالا دعاسي ، ثراوكلل عوقو دنع . اهفيفختو ةيناسنإلا ةاناعملا
ميقت يف ةينطولا تايغمجلل (IFRC) رمحلأل لالهلاو رمحلأل بيلصلل تايغمجلل
فيلكت متي ام أبلأغو . ةثاغإلا ةطشنأ ميظنتو دراوملا ةئبعتو تاجايتحالا
نكمي . ةينطولا تايغمجلل ةرشابملا ةدعاسملا ميقوتب يلودلا داحتالا يبودنم
داحتالا ةياعر تحت مهنينعتو ىرخأل ةينطولا تايغمجلل نم نيفظوم بلطأضي
(IFRC) . رمحلأل لالهلاو رمحلأل بيلصلل تايغمجلل يلودلا
• ةدعاسم تاهجك رمحلأل لالهلاو رمحلأل بيلصلل ةينطولا تايغمجلل لمعت
ةحصلاب ةقلعتملا ةطشنأل ىلإ زكرت ام ةداعو . ةماعلا تامدخلو تاطلسلل
امك . ةثاغإلاو ةيلوأل ةيحصلا ةياعرلاو ةيلوأل تافاعسلإلا كذا يف امب ، ةماعلا
ام ةداعو . ةثاغإلا تادادم نم نوزخمب ةينطولا تايغمجلل نم ديدعلا طفحت
نم ريثك يفو ، ةيلحملا لاومأل عجم ةطشنأ نمو اهئاضعأ نم لاومأل ىقلتت
اهتاموكل نم تالاحلا

ةيموكلحل ريغ تامظنملا

ريغ تامظنملا : نيتيسيئر نيتئف ىلإ ةيموكلحل ريغ تامظنملا ميسقت نكمي
يف ةلماعلا ةيلحملا ةيموكلحل ريغ تامظنملاو ، جراخل يف ةلماعلا ةيلودلا ةيموكلحل
تاباجتسال يف ةيموكلحل ريغ تامظنملا عمتجم ةيمهأ تدار . ينطولا اهقطن
لماكل القاطنلا ةيطغتل ةيضاملا دوقلا ىدم ىلإ ريكب لكشب هددع دادزاو ةيناسنإلا
ةيناسنإلا ةثاغإلا ةطشنأل

يف ةيموكلحل ريغ تامظنملا دجاوتت ام أبلأغو ، اهدعبو اهئانثأو ةمزأل عالدنا لبق
ذيفنت يف ةمساح نوكت دق تامولعمو ةيلمع ةربخ مهيدل ؛ كلذل و . ئراوطللا ةقطنم
يف صصختلا ىلإ ةيموكلحل ريغ تامظنملا ليمت عيساو قاطن ىلإ ةثاغإلا تايلمع
ام ةداعو . نيجاتحملا ناكسلل نم ةدحم ةئف وحن اهدوهج هيجوتل وأ/و ، نيلاجم وأ لاجم
ةنورملاو عيرسلال راشتنالا ىلإ ةردقلا كلتمت امك ، ةرهملا نيفظوملا رفوت
ئراوطل تالاح يف كلذل فالحب ةحاتم نوكت ال دق تي تال دراوملاو ةيلغيغشتلا

ةيلحملا اهترهشل أرطن صاخ لكشب ةمهم ةيلحملا ةيموكلحل ريغ تامظنملا ربعت
تاغمتمجلل ةفاقثلل ةقطنملاو قايصلاب ةيارد ىلإ اهيفظوم نوكو أيلاح

ريغ تامظنملا عم لمعلل تالاحلا نم ريثك يف اهمادختسا متي . كلذهرغو ، ةفلتخملا
ةيداصتقالا نوؤشلل ةرادا طفحت . ةدحتملا ممأل تالاكوو ىرخأل ةيلودلا ةيموكلحل

زكركملا تاذة موكحلل ريغ تامظنم لابل ةمئاقب ةدحتملا ممألاب ةيعامتجالاو
ةدحتملا ممألا يدل يراشتسالا.

ةيناسنإلا ةباجتسالا يف ةحلسملا تاوقلا

مالسلا طفح تايلمع ةرادإ

لبق نم ةفل كم ةدحتملا ممألل ةعبات ةئيه (DPKO) مالسلا طفح تايلمع ةرادإ دُغت وأ ةريخألا تاغازنلا نم ةدحم قطانم يف مالسلا طفح تايلمع ذيفنتب نمألا سلجم ةيلمع لك ةدايقل (SRSG) ماعلا نيملل صاخ لثمم نييعت متي ام ةداع. ةلمحتملا طفح تايلمع ةرادإل عباتلا، ماعلا نيملل صاخ لثمملا سراميو. مالسلل طفح ئراوطلا ةقطنم يف ةدحتملا ممألا تانايك عيجم يلعت طلس، كرويوي يف مالسلا يندم لكيه: نييسيئر نيصرنع نم ماعلا نيملل صاخ لثمملا بتكم فلأتي طابضلا ري بك هسأري يركسع لكيهو (CAO) ةيرادلإ نوؤشل سيئر هسأري (SMO) نييريكرسعلا.

ةقطنم يلعت مهعيزوت مت نيذلا (DPKO) مالسلا طفح تايلمع ةرادإ وفظوم لمشي دق رصانعو ةبقارملاو نمألا راودأ يف ةيريكرسعلا رصانعلا، لاثملا ليلبس يلعت، ئراوطلا يف نيصصختملا نعلأاضف ماعللألاب ةقلعتملا لامعألا قرفو ةيندملا ةطرشللا. ناسنإلا قوقحو ةيسايسلا نوؤشللا.

عم قيسنننلا "لثم ماهم أضيأ ةريخألا مالسلا طفح تايلمع تاضيفت تنمضت داوملاو دارفألا نوؤش ةرادإ متي. "يناسنإلا لمعلا معد" وأ "ةيناسنإلا تالاولا دحأ هنوؤش ريدي يتلا تارادلإل دحل لبق نم تايلمعلا هذله ةيلاملا لوصألاو (CAO) ةيرادلإ نوؤشل سيئر ةسائر تحت، نييندملا.

يريكرسعلاو يندملا نيديعصللا ني ب قيسنننلا

تاوجل ني بلعافتلاو ياساسألا راوطلا وه (CMCoord) يريكرسعلا يندملا قيسنننلا ةياملح يرورض رمأ وهو ةيناسنإلا ئراوطلا تالاح يف ةيريكرسعلاو ةيندملا ةلعافلا وحن يعسل او ضقاننلا ليلقتو ةسفانملا بنجتو، اهزيزعتو ةيناسنإلا ئدابملا نم ةيساسألا تايحي تارنسال حوارتت. اضاقتالا دنع ةكرتشم فادهأ قيقحت لالخنم اهليهست متي ةكرتشم ةيلوؤسم قيسنننلا. نواعتلا يلإ شياعتلا كرتشملا بيردتلاو لاصتالا.

لمعلل عساوالمهفلل ززعيلمع راطإ وه (CMCoord) يريكرسعلا يندملا قيسنننلا. لمعلا اذه معدل لبسلال لضافأازا ةيريكرسعلاو ةيسايسلا تاوجل هجويو يناسنإلا ةيهيجوتلا ئدابملا يلإ آداننسا قايسللاب ةصاخلا تاداشرإل ريوطت يف دعاسيو امك، ةيريكرسعلا - ةيندملا ةيناسنإلا قيسنننلا لكايه سسؤيو، أيلود اهيلع قفتملا قيسنننلا زكارمو (CMCoord) يريكرسعلا يندملا قيسنننلا طابض بيردت نمضي يريكرسعلا يندملا قيسنننلا لوؤسم لكمي. قيسنننلا اذهب مايقلل ةينعملا

، عمال سلاو ةي امحل او ةيناسن إلال تادعاسم لوصول ةادأك لمعي نأ أضيأ (CMCoord) ةدق عمال ئراوطلال تالاح ىلع قبطني اذه . ةجالح بسح هذه لمع ل تاراسم لهسيو . ةيعي بطلال ثراوكلال

لاصتالا ةي لمع فصول ةدحتم ل ممال هم دختست يذلا يمسررل حلطصم ل وه CMCoord تاطلسلل زوجي كلذ عمو ، تامزالا لاجم ي ةيركسع لال ةيندم ل ةلعاف ل تاهج ل ني ب . يناسن إلال عم تجم ل عم لاصتالا مامب ماي قلل اهي فظوم ني يعي عت أضيأ ةيركسع لال وه ةيركسع لال ةيناسن إلال تائي ه ل ني ب لاصتالا ل ماع لال يركسع لال حلطصم لال تالاي كش تال وأ تاطلسل م دختست دق كلذ عمو ، (CIMIC) يركسع لال يندم لال قيسنن لال . ةفل تخم تاحل طصم ةيركسع لال

يناسن إلال ليومت ل

تاموكلال او تاكلرشلال دارفأ ل تامهاسم لال خ نم ةيناسن إلال تامظنم لال ليومت م تي دراوم ل ةئبعتل اهب ةصاخ ةيلآ ةيناسن إلال ةلاك و لكل نوكي ام ةداع . ىرخأ ل تامظنم لال او نيح نام لال بانج ىل . نيح نام لال نم ةمدقم فارطأ ل ةددعتم وأ ةيئانث تامهاسم عم عا طقلال نم نوح نام لال موقى ، ةي لودللا ةيموكلال تامظنم لال او ةموكلال ل لثم ني يدي لقتل لال . ةثاغ إلال تاي لمع معد ي ف مهم رودب صاخ لال

ةح نام لال تالاكول

ي ف طاشنب كراشت دقو ةمزأ لال ثودح ةقطنم ي ف ةدوجوم ةح نام لال تالاكولال نوكت دق هذه ضعب تعضو دقو . ىربك ئراوطلال ةلاح عوقو لبق ثراوكلال تالاح ي ف ةثاغ إلال ةطشنأ ةلاح ي ف عيرسلال لخدتلل ميهافم ةيموكلال تامظنم لال ةصاخو ، ةح نام لال تامظنم لال ب تاك م ةح نام ةموكلال لكل نوكي ام ةداع . ةصصختم قرف لال خ نم رشتنتو ةثراك عوقو م تي . ةيناسن إلال ةلعاف لال تاهج لال فلتخم عم لاصتالا لال او لال اومأ لال حنم ل ةصصختم ةيعرف ىلع بجي رخآ ىل ليح نام نم فلتختو ماظتناب اهتابلطتمو ليومت لال تاي لمع ثي دحت ةلصلال يذ نيح نام لال بتكم ةراشتسا ليومت ىلع لوصحلل ىعست ي تال تامظنم لال . تامولعملال ثدحأ ىلع لوصحلل

تاءادن لال

صخلي ءادن ءاشن إلال أع م ةيناسن إلال تامظنم لال عم تجت ، ئراوطلال ةلاح ثودح دنع ميظنتل تاودأ يه تاءادن لال هذه . تاعاطقلال فلتخم ل ةباجتسالال ةطخو ةثاغ إلال تاجايحت لال . ليومت لال دشحو ةيناسن إلال ةباجتسالال

لجاعل ءادن لال

نوضغ ي ف ةدحم تاعورشمو ةركبم ةيجيتارتسا ةباجتسا ةطخ ةلجاعل تاءادن لال مدقت ءادن لال مدقي ف ، ةمزأ لال روطت لوح ري ب ك كش كانه ناك اذا . ئراوطلال ةلاح ةي ادب نم مايأ 5-7

متمت ام ةداع .اهنم لكل ةباجتسالا ةيجيتارتساوأل ام تحا رثكأل تا هويراني سلا نوكت دق .تامولعملال نم ديزم رفوت دنع ،أب يرقق رهش دعب ةلجاعلا تاءادنلا ةعجارم ةهجاومل يزكرملا قودنصلال إلال ةمدقملا ليومتلا تابلطل ساسأل رجح ةباجتسالا ري شي : (يخأل ليومتلا رداصم ني ب نم) (CERF) ةدحتملا ممألل عباتلا ئراوطلا نأ يغبني يتلا تاءادنلا عيراشم إلال ةيناسنإلال نوؤشلا قسنم/ممي قملال قسنملا ببتكم نم معدب ،ةيناسنإلال نوؤشلا قسنم/ممي قملال قسنملا لمح تي .قودنصلال اهلوم ي يتلا تامظنملا بعلت .تاءادنلا رادصإ نع ةيلوؤسملا ةيناسنإلال نوؤشلا قيسنت (دابق لثم) طاشن لاجم وأ ني عم عاطق لخاد اهقيسنتو ةباجتسالا ةدايق اهنم بلط ططخ ريوطتل ني ينعملال اءكشرلل عيجم عم لمعلال :أي سي ئرأرود (عاطقلا وأ ةعومجملا تاءادنلا لمشت نأ بجي .ءادنلا ي ف اءارءلال عيراشملا تاءرتقم صحفو ةباجتسالا ضرأ يلع ةيسيئلل ةذفنملا تالأكولال عيجم نم ةيولوالا تاذ عيراشملا ةلجاعلا .ةيموكحل ريغ تامظنملا لكذ ي ف امب ،عقاولا

ةدحوملا تاءادنلا ةيلمع

مي دقتب ةينعملال تامظنملا اهرفوت جم انرب ةرود يه (CAP) ةدحوملا تاءادنلا ةيلمع اهل يومتو اهقيسنتو ئراوطلا تالاحو ثراوكلل اهتباجتسا طيطختل ةنوعملا .تاموكحل عم رواشتلاب اءصرو اهذيفنتو

يجيتارتسا جهن ريوطت ي ف ري بلك لكشب (CAP) ةدحوملا تاءادنلا ةيلمع مهاست نيحناملالو ةفيضملا تاموكحلال ني ب قيثولا نواعتلا ززعيو ،يناسنإلال لمعلل (NGO) ةيموكحلال ريغ تامظنملا ني ب ةصاخو ،ةنوعملا مي دقتب ةينعملال تالأكولالو تامزالا قطانم ي ف أعمل لمعلال لالخ نم .ةدحتملا ممألال تالأكولالو رمحلال بيلصلال ةكرو ل.لاومأل يلع لوصحلل ءادنو ةكترشم ةيناسنإلال لمع ةطخ نوجتني ف ،ملعلا ي ف

ةكترشملا ةيناسنإلال لمعلال ةطخ

ةقطنم وأ دلب ي ف ةيناسنإلال لامعأل (CHAP) ةكترشملا ةيناسنإلال لمعلال ةطخ ددحت :رفوت .ةني عم

- ةيناسنإلال لامعأل ه ي ف متت ي ذللا قاطنلا لي لحت
- آجيجرت رثكألل أو أسألل أو لصفألل تا هويراني سلا
- تايولوالا نايبو ةءاحلا لي لحت
- تايولوؤسملا او راودأل
- يدملا ةليوط تاياعلالو فادهأللاب حضاو طابترا
- رملال مزل اذا اهتءعجارمو ةيجيتارتسالا ةعباتمل لمع راطإ

ةحمل مدقي دحوم ءادن عضول ساسأل يه (CHAP) ةكترشملا ةيناسنإلال لمعلال ةطخ نإ ةيلمع تابيترتو دراوملا تابلطتمو ةباجتسالا ططخو فقواوملا نع ةعيرس يأي ف ءادنلا نم عزج ي أ ةعجارم نكمي ،سانلا تاجايتحا وأ عضولا ريغت اذا .ةبقارملا تقو

ءادن ءاشنإب يناسنإل لاجملا يف ءاكرشلل موقى ،ةيعيبط ثراوك وأ تامزأ ثودح دنع
أدحوم ءادن أقحال اذه حبصي نأ نكمي .أحاحل رثكأل سانلل تاجايتح اةيبلتل لجاع

يتلا ،ةدحومل تءادنل دادعإ نعل ةيلوؤسملا ةيناسنإل نوؤشلل وقسنم لمحتي
ةنس لك ةيادب لبق ملعلا يوتسم ىلع ةدحتملا ممألل ماعلا نيملأ اهقلطي
نم ويلوي رهش يف ةحنامل تاهجل ىلإ ماعلا فصتنم تاعجارم ميدقت متي .ةيميوقت
ماع لك

يعامجلاليومتلا

(ERF) ئراوطلل ةباجتسالا قودنص

ةجلعمل نرموعيرس ليومت ريفوت ىلإ (ERF) ئراوطلل ةباجتسالا قودنص فدهي
ريغ تاجايتحال ةيبلتل ءاشنإ متي ام ةداع .ةيناسنإل تاجايتحال يف تاجفلا
تايلا وأ (CAP) ةدحومل تءادنل ةيلمع يف اهنيمضت متي مل تيالتا ةعقوتمل
ةكرتشملا ةيناسنإل لمعلا ةطخ فادهأ عم يشامت امب نكلو ةلثاممل قيسنتلا
ةباجتسالل ةيلحمل ةلعافلا تاهجل صرف نم ديزي .ةدحمل تايولوالا (CHAP)
لوصولا يف تايحت ةيلودلا تامظنملا اهيف هجاوت تيالتا قطانملا يف تاجايتحال
(ERF) ئراوطلل ةباجتسالا قودنص ةنراقم دنعو .ةيسايسلا وأ ةينمأل دويقلا ببسب
(CHF) ،كرتشملا يناسنإل قودنصلو (CERF) ئراوطلل ةهجاومل يزكرملا قودنصلاب
ممأل بتكم ىلوتي .أيبسن ةريغص (ERF) ئراوطلل ةباجتسالا قودنص غلابم دغُتف
ةيلامل ةرادإل ماهم نم لك ةداع (OCHA) ةيناسنإل نوؤشلل قيسنتل ةدحتملا
[ان](#) نم ةيعبتتو ةماع ةرطن مدقوي ئراوطلل ةباجتسالا رداصل ةيجمانربلاو

(NGO) ةيموكحل ريغ تامظنملا نيكم تيالتا (ERF) ئراوطلل ةباجتسالا قي دانص فدهت
ئراوطلل ةهجاومل يزكرملا قودنصل ىلإ رشابملا لوصولا لبس كلتمت ال تيالتا
نم ةيلعافو ةعرسب ةباجتسالل ةدحتملا ممأل تالاكو نايتحال ضعب يفو - (CERF)
لخال:

- ةيلوالا فيلاكتلا ةيطغتلا لاومأل ةحاتإ
- تاجايتحالو ةعيرس ةريتوب ريغتت تيالتا فورطلل تالاح يف لاومأل ةحاتإ
- ىرخأل نيحنامل تايلا رفوت مدعو تارغثل دس بجي ثيح ةيناسنإل

ةكرتشملا ةيناسنإل قي دانصل

رفوت ةلودلا يوتسم ىلع ةعجم قي دانص يه (CHF) ةكرتشملا ةيناسنإل قي دانصل
نم ةدحتملا ممأل تالاكوو ةيموكحل ريغ تامظنملا هب ءبنتلا نكمي واركبم آل يومت
ةيناسنإل قي دانصل نكمت .ةجرحلا ةيناسنإل تاجايتحال اهتباجتسالا لجا
ضراً ىلع عضولاب لصفأ يارد ىلع مه نيذلا ةيناسنإل ةيرطقلا قرفلا ةكرتشملا
تاذه يراشملا ليومتو ،اهيلا ةجاحلا دتشت ثيح ةعرسب دراوملا صيصخت نم عقالا
ةيناسنإل لمع ةطخي وأ ،(CAP) دحومل ءادنل ةيلمع يف دحمل وحنلا ىلع ةيلوالا

يُساسس الأليومتالي ساساً لكشب ةكترتشم الة يناسن إلال قيانصلال رفوت
ةيناسن إلال ةلعال تاهال نكمتو (CAP) دحومل اءنلال ةيلمع يف ةجرءملا عيراشم لل
لاومأب أضيأ (CAP) دحومل اءنلال تاي لمع طفتحت . ةءتمملا تامزألل ةباجتسالال نم
يف ةيءجال تايولولأالو ةعقوتمل ريغ ئراوطلال تالاحل مءختست ةئراطة طايءا
يناسن إلال قوونصلال لاومأ يلامجل نم ةئاملا يف 10 ةءاع طايءا تالال زواءا ال . تامزألا
قسنم ةطلسل (CHF) ةكترتشم الة يناسن إلال قيانصلال عاضءا . (CHF) كترتشم ال
ةيناسن إلال نوؤشلال قيسننلل ةءءملا ممالا بءكم نم معءب ، (HC) ةيناسن إلال نوؤشلال
ىلإ ةيموي ةفصب قوونصلال ةراءال (UNDP) ئئامن إلال ةءءملا ممالا جمانربو (OCHA)
ةيلاملا ةراءال باناء

ئىراۋىتىلا تالاحل ەباجت سالىل يىزىكىرمىلا قودىنىسىلا

هتأشأن ي ناسن إ قودن ص وه (CERF) ئراوطل تالاحل ةباجت سلال يزك رمل قودن صلال
هتقو يفو ةي قو وثوم رثكأ ةي ناسن إ ةدعاسم مي دقتل 2006 ماع يف ةماعل ةي عمجل
دي دجت متي . ةحل سمل تا عازنللو ةي عي بطل ثراوكل نم نيررضت ملل بسان مل
نم ةعومجم لكشي و ، صاخلا عاقللو تاموكل حلال تامه اسم لال خ نم أيونس قودن صلال
ي ناسن إ لم عمل معدل يطاى تحال لي و متلال

450 ةم يقب حنم لل تاليهست ىلع (CERF) ئراوطلال ةهجاومل يزكرم لل قودنصلال يوتحي في. يكيرمأ رالود نويلم 30 ةم يقب ضرورق لل تاليهست ويكيرمأ رالود نويلم نويلم 400 يلاوح (CERF) ئراوطلال ةهجاومل يزكرم لل قودنصلال صصخي، اماعل طسوتم ليومتلل ىقلتت يتل تااعاطقل لمشت. أفلتخم أيرطق أقيرف 50 ىلإ يكيرمأ رالود ةهجاومل يزكرم لل قودنصلال ىدل، وأملال وحيصلال فرصلال وهايملال وءصلال واءغلل ةءاع بهذي. ةيناسنل ئراوطلال ةلاح لكلك يكيرمأ رالود نويلم 30 هردق ىصقأ دح (CERF) ئراوطلال ةباجتسالال تاصصخم ىلإ (CERF) ئراوطلال ةهجاومل يزكرم لل قودنصلال تاصصخم اثلث نم ةعاس 72 نوضغ في (ةمئاق ةمزأ في ربك روهدت وأ ةئجاجم ئراوطلال ةلاحل) ةعيرسلال. (ةيناسنلال نوؤشلال قسنم/م يقم لل قسنم لل) نم بلطلال مالئسا

لليوم تال تاي لآ لام ك ت س ال (CERF) ئ راو ط ل ة ه ج ا و م ل ي ز ك ر م ل ا ق و د ن ص ل ا م ي م ص ت م ت
 د ح و م ل ا ء ا د ن ل ا ة ي ل م ع و ة ك ر ت ش م ل ا ة ي ع ا ر ز ل ا ة س ا ي س ل ا ك ل ذ ي ف ا م ب ، ة ي ل ا ح ل ا ي ن ا س ن إ ل ا
 ة ع ب ا ت ل ا ة ي ن ا س ن إ ل ا ت ا ل ا ك و ل ل ن ك م ي . ة ل و د ل ا ي و ت س م ي ل ع ة ع م ج م ل ا ق ي د ا ن ص ل ا و (CAP)
 ن م ل ي و م ت ي ل ع ل و ص ح ل ل ب ل ط ب م د ق ت ل ا ة ر ج ه ل ل ة ي ل و د ل ا ة م ظ ن م ل ا و ة د ح ت م ل ا م م أ ل ل
 ة د ح ت م ل ا م م أ ل ل ي م ل ا ع ل ل ا ة ي ذ غ أ ل ا ج م ا ن ر ب . (CERF) ئ راو ط ل ل ا ة ه ج ا و م ل ي ز ك ر م ل ا ق و د ن ص ل ا
 ن ي ئ ج ا ل ل ا ن و و ش ل ة د ح ت م ل ا م م أ ل ل ا ة ي م ا س ل ل ا ة ي ص و ف م ل ا و (UNICEF) ف ي س ي ن و ي ل ا و (WFP)
 ئ راو ط ل ل ا ة ه ج ا و م ل ي ز ك ر م ل ا ق و د ن ص ل ا ن م ل ي و م ت ي ق ل ت ت ا ل ا ك و ث ا ل ث ر ب ك أ م ه (UNHCR)
 ة ه ج ا و م ل ي ز ك ر م ل ا ق و د ن ص ل ا ن م ل ي و م ت ي ل ع ل و ص ح ل ل ا ت ا ب ل ط ت ب ث ن أ ب ج ي . (CERF)
 ة ص ا خ ل ل ا ة ي ح ل ا ذ ا ق ن إ ر ي ي ا ع م ع م ش ا م ت ت ة ح ر ت ق م ل ا ة ط ش ن أ ل ا ن أ (CERF) ئ راو ط ل ل ا
 ن و و ش ل ا ق س ن م / م ي ق م ل ا ق س ن م ل ا م د ق ي . (CERF) ئ راو ط ل ل ا ة ه ج ا و م ل ي ز ك ر م ل ا ق و د ن ص ل ا ب
 ي ز ك ر م ل ا ق و د ن ص ل ل ا و (ERC) ئ راو ط ل ل ا ت ا ل ا ح ي ف ة ث ا غ إ ل ا ق س ن م ي ل ا ت ا ب ل ط ل ل ا ة ي ن ا س ن إ ل ا
 ر ا ر ق ح م س ي ال . د ل ب ل ل ا خ ا د ت ا ي و ل و أ ل ا د ي د ح ت ة ي ل م ع ي ل ع ء ا ن ب (CERF) ئ راو ط ل ل ا ة ه ج ا و م ل

ريغ تامطنم لل (CERF) ئراوطلل ةهجاومل يزكرملا قودنصلل أشنأ يذلل ةماعلل ةيعمجلل ةهجاومل يزكرملا قودنصلل نم ليومت يلل لوصحلل ةرشابم مدقتلاب ةيموكلحلل نم آل يومت ةيموكلحلل ريغ تامطنملا يقلتت ام آريثك ،كلذ عمو . (CERF) ئراوطلل مملأل تالاول ذفنم كي رشك لمعت ام دنع (CERF) ئراوطلل ةهجاومل يزكرملا قودنصلل (OCHA) ةيناسنإل نوؤشلل قيسنتل ةدحتملا مملأل بتكمل نكمي ال . ةدحتملا ةثاغإل قسنم نأ يلإ ارطن (CERF) ئراوطلل ةهجاومل يزكرملا قودنصلل نم حنم يقلت قودنصلل آريدم (ERC) ئراوطلل تالاح ي

ئراوطلل ةهجاومل يزكرملا قودنصللاب ةقلعتملا تامولعملل نم ديزم يلل روثعلل نكمي . [إنه](#) نم (CERF)

ةعومجملل جهن

مئوساويلل يناسنإل حالصلل نم عزجك 2005 ماع ي ف ةعومجملل جهن مديقت م [ةكرتشملا ةمئادلل ةنجلل](#) لوحتلل لامعأ لودج راطل ي ف ليصفتلل نم ديزم بهيضوت رثكأ ةيناسنإل ةباجتسالل لعج يلإ ةعومجملل جهن فدهي و ، [\(IASC\) تالاولا ني ب](#) ةلعافل تاهجلل ني ب لصفأل يعاطقلل قيسنتلل لالخ نم ؤبنتلل ةيلباق ربكأ لكشب هب ؤبنتلل نكمي يذلل نواعتلل و ةدايقلل ليهست وه فدهل . ةيناسنإل ةلءاسملل زيزعتو تايولولأل ديدحتو طي طختلل نيسحتو تاكلارشلل ةيوقتو

ةعومجملل جهن يلل ةماع ةرطن

[ني ب ةكرتشملا ةمئادلل ةنجلل نع ةرداصلل ةيهي جوتلل ةركذملل](#) ي ف ددحم وه امك مملأل تالاول كلذ ي ف ام ب - ةيناسنإل تامطنملا نم تاعومجملل نوكتت ، [تالاولا](#) تامطنمو رمحلل لالهلاو رمحلل بيلصلل ةكرحو ةيموكلحلل ريغ تامطنملاو ةدحتملا ام ب - نيرخأل ةحلصلل باحصأ ، تالاحل ضعب ي ف ، كلذك و - يرخأل يندملا عمجتملل ي ف ةددحملا تاجايتحالل ةيبلتلل أعم تامطنملا هذه لمعت . ةموكلحلل ولثمم كلذ ي ف

رفوت . (ةيماحلل او ةحصلل او تاميخملل قيسنتو تايستسجوللل لثم) نيعم عاطق ي: لي امل ةيعاطق ةباجتسا ي ف ةكراشملا ةلعافل تاهجلل آراطلل تاعومجملل ططخ عضو ؛ كرتشم لكشب اهديدحت مئيتل تاجايتحالل ةكرتشملا ةباجتسالل امي ف لاعف لكشب قيسنتل او ؛ ةكرتشم فادهأ تاذ ةبسانم ةيجيتارتسا ةباجتسا . ةباجتسالل دوقت ي تال ةينطولل تاطلسلل عمو اهن ي ب

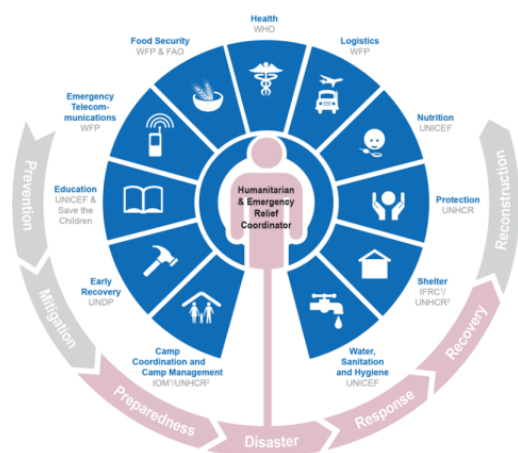
ةباجتسالل ةرادإو ةيلعفلل او ةلماشلل ةردقلل زيزعت يلإ ةعومجملل جهن فدهي : ةيسيئر ق رطعب رآب ةيناسنإل

- ديدحت لالخ نم حوضوب ةددحم تايولوؤسمو ؤبنتلل ةيلباق رثكأ ةداي ق نامض . مهب صاخلل عاطقلل ةطشنأ قيسنت نع نيلوؤسملا ةعومجملل ةداق
- طاफल لالخ نم كلذ ي ف ام ب ، بسانملا تقولل ي ف ةلعافل تاجايتسالل نامض . تانوزخملاو نيب ردملا ءاربخلل مئاوقو ةيملعلا ةردقلل يلل

- طب اورل نام ديزم الامضو ةيناسنإلا ةلعافلا تاهجال عيجم نيبة كارشلا زيزعت
- ةينطولا تاطلسلا عم ةكسامتلا
- ام ،تايولوال ددحتو يناديمل اوتسملا ىلع يجيتارتسال اقيسنننل نيسحت
- ةجاولدال او تاولجال ليلقت ىلإ يدؤي

ةددحم تاصاصتخاو حوضوب ةددحم ةدئارتالاكو اهنم لكل ،**ةيملا عومجم 11** كانه راودال ددحت يتلاو تالاكولا نيبة ةكرتشملا ةمئادلا ةنجللا اهيلع تقفاو يرقلا اوتسملا ىلع ضرقي الو ةنورملا ب ةعومجملا جهن مستي .تايولوؤسملا ىلع امئاقو اينايم نوكي نأ ىلإ هقيسننن فدهي ثيح "عيجمال بساني دحاو ساقمب" .تاجايتحال

ةعومجملا طاشن	ةدئارلا ةلاكولا
اهترادوا تامخيمل اقيسنن	نوؤشل ةدحتملا ممألا ةيصوصفم/ةلودلا ةرجهلا ةمظنم نيئجالا
ركبملا شاعنإلا	نيئامنإلا ةدحتملا ممألا جمانب
ميلعتلا	فسيوي
ئراوطلا تالاصتا	يملاعال ةيذغال جمانب
يئاذغل نامألا	عارزل او ةيذغال ةمظنمو يملعلا ةيذغال جمانب
ةحصل	يملاعال ةحصل ةمظنم
تايستجوللا	يملاعال ةيذغال جمانب
ةيذغتلا	فسيوي
ةيامل	نيئجالا نوؤشل ةدحتملا ممألا ةيصوصفم
يؤاملا	رمألا لالهلاو رمألا بيلصلل اتيغمجل يلودلا داحتالا / نيئجالا نوؤشل ةدحتملا ممألا ةيصوصفم
ةفاظنلاو فرصلاو هايمل (WASH) ةيحصلا	فسيوي



ميقملا قسنملا وأ (HC) ةيناسنإلا نوؤشلا قسنم قفاوي ،ةيناسنإ ةباجتسا ي في عم رواشتلاب ةيناسنإلا نوؤشلا قسنم نييعت متي مل اذا ،(RC) ةدحتملا ممألل ةيولوال تاذ ةيعاطقلا تاجايتحالا ىلع ،(HCT) ةيناسنإلا لمعلل يرقلا قيرفلا قسنم قفتي .ةباجتسالل ةبسانملا (تاعومجملا هيأ) ةلصلل تاذ قيسنننل لكايهو ىلع أضيأ ةيناسنإلا لمعلل يرقلا قيرفلاو ميقملا قسنملا/ةيناسنإلا نوؤشلا ةعومجملا ةدايق ةيلوؤسم يلوئل لصفأ عضو في هيتلا ةيناسنإلا ةلعافلا تاهجال

لكي هو عبء رل او اردق ل او ميظنت ل دوجول ل رارق ل دمت عي . ددح م ل دلب ل قاي س ي ف
ن ي ب ة كرت ش م ل ة مئ اد ل ة نجل ل ا ه ي ل ع ت ق ف ا و ي ت ل ا ة ي م ل ا ع ل ا ة و م ج م ل ا ة د ا ي ق
ة دئ اق ة د ا ع ة د ح ت م ل ا م م ا ل ل ة ع ب ا ت ة ل ا ك و ل م ع ت ، دراوم ل ا و ت ا ر د ق ل ل ا ر ط ن . ت ا ل ا ك و ل ا
ا ر و د و ا ا ي د ا ي ق ا ر و د ي ن د م ل ا ع م ت ج م ل ا ت ا م ظ ن م ب ع ل ت ، د ي ا ز ت م ل ك ش ب ن ك ل و ، ة و م ج م ل ل
ت ا ي ل ا ن ا ش ب ق ا ف ت ا ل ا ة ي ن ا س ن ا ل ا ن و و ش ل ا ق س ن م ك ر ا ش ي ، ك ل ذ د ع ب . ا ك ر ت ش م ا ي د ا ي ق
ئ ا و ط ل ا ت ا ل ا ح ي ف ة ث ا غ ا ل ا ق س ن م ع م ي ر ط ق ل ا ي و ت س م ل ا ي ل ع ة د ا ي ق ل ا و ق ي س ن ت ل ا
ن ي ب ة ك ر ت ش م ل ا ة مئ اد ل ا ة نجل ل ا ل ب ق ن م ك ل ذ ي ل ع ة ق ف ا و م ل ا ك ل ذ د ع ب ب ح ي . (ERC)
ي . م ل ا ع ل ا ي و ت س م ل ا ي ل ع ت ا ل ا ك و ل ا

ت ا ب ا ج ت س ا ل ا ق ي س ن ت ي ف ق ا س ت ا ل ا ن م د ي ز م ل ا ر ي ف و ت ي ل ا ت ا ع و م ج م ل ا ف د ه ت ا م ن ي ب
ة ب ا ج ت س ا ر ب ع ر ب ك ا ق ي س ن ت ن ا م ض ي ل ا ت ا ع و م ج م ل ا ن ي ب ق ي س ن ت ل ا ي ع س ي ، ة ي ع ا ط ق ل ا
ت ا ع و م ج م ل ا ن ي ب ق ي س ن ت ل ا ي ع س ي ، ي ل ي غ ش ت ل ا ي و ت س م ل ا ي ل ع . ت ا ع ا ط ق ل ا ة د د ع ت م
ل ك ش ب دراوم ل ا ت ا ي و ل و ا د ي د ح ت و ت ا ع ا ط ق ل ا ر ب ع ة ح ض ا و ة ي ن ا س ن ا ة ب ا ج ت س ا ع ط خ ن ا م ض ل
ت ا ل ا ج م ل ا و (ة ئ ي ب ل ا و ع و ن ل ل ث م) ة ل م ا ش ل ا ي ا ض ق ل ل ا و ت ا ع و م ج م ل ا ر ب ع ب س ا ن م
ا ب ن ج ت م ق س ت م و ب س ا ن م ل ك ش ب ا ه ع م ل م ا ع ت ل ا م ت ي ت ا ع ا ط ق ل ا ة د د ع ت م ة ي ع ي ض ا و م ل ا
ة . ج ا و د ز ا ل ا و ت ا ر غ ث ل ل

ة ي م ه ا ل ا غ ل ا ب ا ر م ا ت ا ع و م ج م ل ا ن ي ب ل ا ع ف ل ا ق ي س ن ت ل ا ي ل ع ق ا ف ت ا ل ا د ع ي ، ك ل ذ ي ل ع ة و ا ل ع
، د ي ج ل ك ش ب (ت ا ج ا ي ت ح ا ل ا ت ا م ي ي ق ت ل ث م) ت ا ع ا ط ق ل ا ر ب ع ة ط ش ن ا ل ا ق ي س ن ت ن ا م ض ل
ن ا و ، ت ا ع و م ج م ل ا ع ي م ج ر ب ع ة و ع د ل ا و دراوم ل ا ة ئ ب ع ت ت ا ي ج ي ت ا ر ت س ا ق ا س ت ا ن ا م ض و
ا ه ي ل ع ق ف ت م ت ا ع و م ج م ل ا ج و ر خ ت ا ي ج ي ت ا ر ت س ا ك ل ذ ك و ل م ا ش ل ا و ق س ت م ل ا ل ا ق ت ن ا ل ا
م . ا ع ل ك ش ب

، ي ل ي غ ش ت ل ا ي و ت س م ل ا ي ل ع ت ا ع و م ج م ل ا ن ي ب ق ي س ن ت ي د ت ن م ا ش ن ا م ت ي ا م ة د ا ع
ن م و ا (OCHA) ة ي ن ا س ن ا ل ا ن و و ش ل ا ق ي س ن ت ل ا ة د ح ت م ل ا م م ا ل ا ب ت ك م س ي ئ ر ة س ا ئ ر ب
ل ص و ط ا ق ن و م ه ت ا ع و م ج م ن ع ن ي ل ث م م ك ت ا ع و م ج م ل ا ي ق س ن م ن ي ب ع م ج ي و ه ف . ه ن ي ع ي
ة ي ج ي ت ا ر ت س ا ل ا ا ي ا ض ق ل ل ا ن ا ش ب ت ا ه ي ج و ت ل ا ي د ت ن م ل ا ي ق ل ت ي . ة ب ع ش ت م ل ا ا ي ا ض ق ل ل
د ي ع ي و (HCT) ة ي ن ا س ن ا ل ا ن و و ش ل ل ي ر ط ق ل ا ق ي ر ف ل ا ن م ة س ا ي س ل ا ب ة ق ل ع ت م ل ا ك ل ت و
ن و و ش ل ل ي ر ط ق ل ا ق ي ر ف ل ل ع س ا و ل ا ة ي ل ي غ ش ت ل ا ف و ا خ م ل ا و ت ا ي و ل و ا ل ا ه ي ج و ت
ة ي ن ا س ن ا ل ا ا ل ا ب ت ا ع و م ج م ل ا ن ي ب ق ي س ن ت ل ا د ش ر ت س ي ن ا ب ح ي . (HCT) ة ي ن ا س ن ا ل ا
ت . ا ق و ا ل ا ع ي م ج ي ف ا ه ز ر ع ي و ة ك ا ر ش ل ا ا ب م و

ة ي م ل ا ع ل ا ت ا ع و م ج م ل ا ت ا د ا ي ق

ة مئ اد ل ا ة نجل ل ا ل ب ق ن م ض ي و ف ت ل ا ا ه ن م م ت ي ت ل ا ة م ظ ن م ل ا و ه ة و م ج م ل ا دئ اق
ي ل ع مئ اق ل ا ج ه ن ل ا ذ ي ف ن ت ي ف ة ر د ا ب م ل ا م ا م ز ذ خ ا ل (IASC) ت ا ل ا ك و ل ا ن ي ب ة ك ر ت ش م ل ا
ت ا م د خ ل ا و ي و ا م ل ا و ة ح ص ل ا ل ث م) ي ن ا س ن ا ل ا ل م ع ل ل ة د د ح م د ا ع ا ب ا ق ل ع ت ي ا م ي ف ت ا ع و م ج م ل ا
ك ل ذ و (ERC) ئ ا و ط ل ا ت ا ل ا ح ي ف ة ث ا غ ا ل ا ق س ن م م ا م ا ي م ل ا ع ة ل و و س م ي ه و . (ة ي ت س ج و ل ل ا
ا م ي ف ، ك ل ذ ي ل ع ة و ا ل ع و . (HC) ة ي ن ا س ن ا ل ا ن و و ش ل ل ا ق س ن م م ا م ا د ل ب ل ل خ ا د د و ج و م ل ا
(IASC) ت a ل a K و ل a ن ي B ة K ر ت ش M ل ا ة مئ اد ل a ة نجل ل a ل ب ق N م ة د د ح M ة و م ج M ي ا ب ا ق ل ع ت ي
ه ن ا ي ن ع ي ا ذ ه و . **ر ي خ ا ل ا ذ ا ل م ل ا ل ث م ي ي ذ ل ا د و ز م ل ا** و ه ن ي ع م ل ا ة و م ج م ل ا دئ اق د ع ي ف

دئاق نوکي نأ بجي ،لي وم تل عحات إو نم أل او لوصول ا في ناكم إى لع ا دام تع او ةرورض لا دن ع اه تدح ي تل ةرورض لا تارغل تل دسل ةبول طم لا تامدخ لا مي دقت نامضل ا زهاج ةعومج لا ةداق مازت لا لثم ي ه نإ .ةيناسن إا ةباجتسالا ةطخ ي ف ا هراثآ س كع ني ي تل او ةعومج لا .ةبسانمو ةيفاك ةباجتسا نامضل مه دهج ي راصق لذ ب ةعومج لا

فده لا لثمت ي ،**ي ملع لا دي ع ص لا** .ني دي عص ي لع تاعومج لا ي لع مئاق لا جهن لا لمع ي ةباجتسالا ةينقت لا ةردق لا و ماطن لا يوتسم ي لع بهأت لا زيزعت ي ف جهن لا كل ذ نم ةداي ق دوجو نامضو ةي ملع لا ةعومج لا ةداق ني ي عت لال خ نم ةيناسن إا ئراو ط لا تالاحل **ىلع و** .ةيسي ئر لا طاشن لا تالاجم و ا تاعاطق لا عي مج ي ف ا ه ب و ب ن تل نكم ي ةلءاسمو اقاس تارثك ةباجتسا ي لع لوصول نامض ي ف فده لا لثمت ي ،**ي لود لا دي ع ص لا** ةباجتسالا ةي موكل حل ري غ تامظن مل او تالاولا نم تاعومج م دشح لال خ نم ةي لاعفو نوکي ثي ح ؛ةيسي ئر لا طاشن لا تالاجم و ا تاعاطق لا عي مج ربع ةيجي تارثسا ةقيرطب ةيناسن إا نوؤش لا قسنم هي لع قفاو ي ذل وحن لا يلع ،حوضوب ةدحم ةداي ق عاطق لكل نم مع دب ةيناسن إا نوؤش لا قسنم طفحت ي .يناسن إا لمعلل ي رطق لا قيرف لا و ةيناسن إا ةباجتسالا ةيفاك نامض ةي لوؤسم ب ةيناسن إا نوؤش لا قيسنت بتكم تالاح ي ف ةثاغ إا قسنم مام ةي لوؤسم لا لمح تي امك اه تي لاعفو اه قسانتو ةلماش لا ئراو ط لا

نع ةيناسن إا نوؤش لا قسنم مام ةي لوؤسم لا دل بل لا ل خاد ةعومج لا ةداق لمح تي :ي لي ام نامض ي ل فده تاعاطق لا يوتسم ي لع ةي لمع لي ه ست

- يناسن إا لاجم لا ي ف ني ي ساسأل اءك رش لا جارد إ
- اه ي لع طا فحل او ةبسانم ةيناسن إا قيسنت تاي ل آاشن إ
- يندم لا عم تجم لا و ةلود لا تاسسؤمو ةي ل حمل /ةين طولا تاطلس لا عم قيسنت لا
- ةلصل لا تاذ ي رخأل ا ةل عاف لا تاهج لا و ي ل حمل
- ةي عم تجم لا و ةي ك راش تال جُ ه ن لا
- ةي ول و آل تاذ ةبعش تمل ا ياضق لا ب مام تهالا
- لي لحت لا و مي ي ق تال ي ل ةجالح
- ئراو ط لل بهأت لا
- ةيجي تارثسالا و طي طخت لا ري و ط ت
- ري ياعم لا ق ي ب ط ت
- غال بال او دصر لا
- دراوم لا ةئبع ت و معدل
- تاردق لا ا ن ب و بي ردت لا
- ري خأ ذالمك تامدخ لا و ا ةدعاسم لا مي دقت

ةعومج لا طي شنت

ني ب ةكرتشم لا ةمئادل ا نجل لا ءاسؤر قفتا ،لي لي وحت لا لامعأل لودج بجوم ب لقأ و ةيجي تارثسا رثكأ نوکي نأ بجي تاعومج لا طي شنت نأ ي لع (IASC) تالاولا ةيناسن إا نوؤش لا وقسنم ي صوي نأ بجي .اقباس طحول امم ت قولا ب آودحم و ةي ئاقل ت ةيني كم تل ا ةي بل ي ف ةدحم ةوجف كانه نوكت امدن ع طقف مه رود طي شنت ب

نوڪي دق تاعومجملل یمسرللا طيشننتلا (1) نأ ىلإ ةراشإلإ ردتو .مهرودي عدتست رارمتسا نامض (2)؛ ةديقم ةموكلحلا ةردق اهي ف نوكت ي تال فورظلا يف آبعض ءاغلإل ططخ دادعإ بجي ،اهيإ ةسام ةجاح كانه نوكت امدنع طقف لمعلال يف تاعومجمل ءانب نوڪي نأ بجي ؛طيشننتلا دعب نكمم تقو برقا يف اهلقنو تاعومجمل طيشنت .ةيادبلل ذنم أفده ةموكلحلاو نييحلحمل ءاكرشلل تاردق

امدنع ةعومجمل طيشنت ريياعم ءافي تسمتي

- رييغتلا وأ داحلا روهدتلا ببسب قيسننتلاو ةباجتسالا يف تاوجف دجوت .يناسنإل عضولا يف ريبكلا
- ةيبلت ىلع ةرداق ريغ ةيقيسننتلا ةردقلا وأ ةيلاحلا ةينطولا ةباجتسالا .تاهجلا ددع وأ ةجاحلا مجح ببسب ةيناسنإل ءدابملا مرتحت ةقيرطب تاجايتحالا ىرخأ دويق وأ ،تاعاطقلا ةددعتم أديقعت رثكأ جُئ ىلإ ةجاحلا وأ ةكراشملا ةلعافلا .ةيناسنإل ءدابملا قيبطت وأ ةباجتسالا ىلع ةردقلا ىلع

ي:لي امك تاعومجمل وأ ةعومجمل طيشنت ءارجإ لثمتي

1. ةعومجمل ةدايق تالأكوو ةيناسنإل نوؤشلا قسنم/ممي قمل قسنملا رواشتي .ةينطولا تاطلسلا عم ،ةيناسنإل نوؤشلا قيسننت بتكم نم معذب ،(CLA) .اهنم لك تاردقو ،ةمئاقلا ةيناسنإل قيسننتلا تايلا ديحتل
2. نييرطقلا اهيلثمم لبق نم ةيملاعلا (CLA) ةعومجمل ةدايق تالأكو هيبننت متي .عامتجا لبق ،(OCHA) ةيناسنإل نوؤشلا قيسننتل ةدحتمل ممألا بتكمو (HCT) يناسنإل يرطقلا قيرفلا/(UNCT) ةدحتمل ممألا يرطقلا قيرفلا .عامتجالا يف مهليثمت نامضل ،طيشننتلا ةيلمع ةشقانمل
3. يرطقلا قيرفلا عم رواشتلاب ،ةيناسنإل نوؤشلا قسنم/ممي قمل قسنملا ددحي .يغبني يتلا تاعومجمل ،ةيناسنإل نوؤشلل يرطقلا قيرفلا/ةدحتمل ممألا لك يف .دادعتسالا طيطختلاو عضولا ليلحت ةدعاسم ،اهطيشنتب ةيصوتلا .هالغأ ةروكذمل ريياعملا ىلإ رارقلا دنتسي نأ بجي ،ةلاح
4. قيرفلا عم رواشتلاب ،ةيناسنإل نوؤشلا قسنم/ممي قمل قسنملا راتخي .ةدايق تالأكوو ،ةيناسنإل نوؤشلل يرطقلا قيرفلا/ةدحتمل ممألا يرطقلا روضحلاو ةباجتسالاو قيسننتلا ىلع تالأكولا ةردق ىلغأنا ب (CLA) ةعومجمل (CLA) ةعومجمل ةدايق تالأكو رايتخا سكي .عسوتلا ىلع ةردقلاو يليغشتلا ضعب يفو أمئاد أنكمم سيل اذه نكل ؛ةيملاعلا تابيترتلا يلاثم لكشب لامعأ لودج راطإ يف .ةدايقلل لصفأ عضو يف ىرخألا تامظنملا نوكت نايعال تالأكو عيجشت مت ،يليوتحتلا (IASC) تالأكولا ني ب ةكرتشملا ةمئادلا ةنجللا عم ةعومجمل ةدايق مساقات ريوطت يف رظنلا ىلع (CLA) ةعومجمل ةدايق هيلع أقفتمو حوضوب آدحم ،أنكمم كلذنا ك امثيح ،ةيموكلحلا ريغ تامظنملا .أموعدمو
5. تالاح يف ةثاغإل قسنم ىلإ ةيناسنإل نوؤشلا قسنم/ممي قمل قسنملا بتكي .ددحيو ،ةيناسنإل نوؤشلل يرطقلا قيرفلا عم رواشتلا دعب (ERC) ئراوطلا (CLA) ةنيعملا ةعومجمل ةدايق ةلاكو حرتقتو اهب ىصوملا ةعومجمل تابيترت ىلع قافاتالا مت امثيحو .ةنيعم تاعومجمل طيشنت ىلإ ةجاحلا ببس حرتشتو

• تاجايتحال او عطشنأل ن غالبإل او بقرارملا

4. هم يقيقتو ءادال دصر

• قفتمل جئاتنل او عومجملا ةيجيتارتسا لباقم مدقتل سايق اهلع

• ةررضل دن ع ةيجيحصت تاءارجإ داختاب ةيصوتل

5. دادعتسالا لاجم يف ةينطولا تاردقلا ءاب ئراوطلل طي طختل او

• يف ةيساسأل لئاسرل او تامولعملاب ةمهاسملاو فواخمل ديحت
يرطقلا قيرفل او ةيناسنإل نوؤشل قسنم تاءارجإو لئاسر
يناسنإل

6. لال خ نم ةيوقلا ةرصاصملا معد

• نيررضتمل او اهئاضعأو عومجملا ن عباين ةوعدلاب مايقل

فئاظولا معدب ،ريخأل ذالملل مدقمك هتاي لوؤسم ىلإ ةفاضلإاب ،عومجملا دئاق موقي
ةعومجملل تسلا ةيساسأل

ةيتسجولل عومجملا

ةمئادلا ةنجللا اهتأشنأ ةيناسنإ عومجم 11 نم ةدحاو يه [تاي تسجولل](#) عومجم
لوحثلا ةدنجاو يناسنإل حالصلإ باقعأ يف (IASC) تالاولا ني ب ةكرتشملا
ةردقل او ماظنلا يوتسم ىلع دادعتساللا زينعت ىلإ "[عومجملا جهن](#)" فدهي .ةيفخلا
ةدايقل او قيسننثلا نامضل لال خ نم ةيناسنإل ئراوطلل تالاحل ةباجتسالل ةيننقتلا
ةباجتسالل ةيسيئرلا ةيننفل تاعاطقل ربع ةلءاسملاو اه ب ؤبنتلا نكمي يتلا
(ىوأمل او ةحصل او تاي تسجولل لثم) ةيناسنإل

تاي تسجولل عومجم لك يه

دويقل ىلع بلغلثلل نونواعتي ءاكرشلل نم عمتجم ن عرابع تاي تسجولل عومجم
هيجوت متي .ةلماشلا ةيناسنإل ةيتسجولل ةباجتساللا نيسحتو ةيتسجولل
ني يوتسملا ىلع اهل ةكيريشرلل تامظنملا لبق نم تاي تسجولل عومجم ةمكوح
ةنيعملا عومجملا ةدايقل ةلاك واهدوقتو ،ةصصخم معد قرف نم معدب ،يرطقلاو يملعلا
(CLA).

يملعلا ةيذغأل جامنرب [تالاولا ني ب ةكرتشملا ةمئادلا ةنجلل](#) تنيع
قسنم امام ةلوؤسم يه يملعلا يوتسملا ىلع تاي تسجولل عومجملا ةدئاق ةلاكوك
معد قيرف جامنربلا فيضتسي ،وحنلا اذه ىلع .اهئادأ ن ئراوطلل تالاح يف ةثاغإل
لال خ نم هتطشنأ لهسي واطيإ ،امور يف هرقم يف ةيملعلا تاي تسجولل عومجم

يُلع دروُمُ الـ هذـه دمتعتو ،يـلـحـمـلـو اـو يـمـلـعـالـ نـيـو تـسـمـلـا يـلـع ةـمـزـالـلـا دروُمـلـا صـيـصـخـت
جـمـانـرـبـلـا دُعـيـا مـك .تـايـتـسـجـو لـلـا ةـعـومـجـم تـايـلـمـعـل ةـحـنـامـلـا تـاـهـجـلـا نـم مـدـقـمـلـا لـيـو مـتـلـا
ةـكـرـتـشـمـلـا ةـيـتـسـجـو لـلـا تـامـدـخـلـلـا رـيـخـأ اذـالـم

ني دعو اسم المانع نيل ثمنه (SAG) عي جيتار تسالال عيراش تسالال عوموم المانع نوكت
 لال خي ملال عيوت سملال عي لع عي عملال عك رشلال تامظن ملالو ني دعو مملال عي تسجولل
عيراش تسالال عوموم ملالو ، ني ماع دمل (GLM) عي ملال عي تسجولل تا عامتجال
 لثمي يتلالتا تسجولل عوموم ملال عي عيوتلال عئي هلال يه **(SAG) عي جيتار تسالال**
 عيراش تسالال عوموم ملال مدقت . هلم كأب عاك رشلال عامتجم لال مهري راقق نوم دقي واه واضع
 عوموم معد قيرفل عيوتلالو عي جيتار تسالال معدل طو حلم لكشب عي جيتار تسالال
 ددحم بن اوج ريوطتل عصصم لمع تا عوموم عئشنت دقو عي ملال عي تسجولل
 عي جيتار تسالال عيراش تسالال عوموم ملال عي عيوتلال عي مقي دق . تاكارشلال قلعت
 . لصل تا ذربتعت امدنع يرطقلال عيوت سملال عي لع عاك رشلال لبق نم عي لملال

ةيملاعال تاتسجوللاةومجم معد قيرف

ذيفنت ،ءاكرشللا عم بنج ىلإ أبنج ،دوقي يذلا مئادلا طشنلا معدلا لكيه
روطي و زععي هنإ .هجاتن نع ءالوؤسم نوكي و ءيملع تاي تسجوللا ءعومجم ءيجي تارتسا
ءعومجم اهيلي ءمتعت يئلا ءاكرشللا عم تجم ءيوقتلا تاءاكرشلا ىلعل ظفاحي و
مءدقيرف مءدقي ،كلذ ىلعل ءوالع .ءيملعلا ءاءال ميظنت ىلعل فرشتو تاي تسجوللا
ءعومجم ءطشنأل تاردقلا ءءايرو معدلاو هيءوتلا اءضي ءيملعلا تاي تسجوللا ءعومجم
ءيعلقاولا نيظوملا ءردق زععي ام ،ءلبل يئلا تاي تسجوللا

هــرطقلا تايتسجوللا ةومجم معد قيرف

متي ةتقؤم قيسنت ةيلا تاي تسجولل ةعومجم ربتعت ،يرطقلا يوتسملا يلع
مامأ ةلوؤسم نوكتو تالاولا نيب ةكرتشملا ةمئادلا ةنجللا لبق نم اهلي عفت
ةعومجم معد قيرف موقي .دمتعم يتسجول دعاسم لالخ نم ةيناسنإلا نوؤشلا قسنم
لالخ نم اميسالو ،دلبلا يف تاي تسجولل ةعومجم ةطشنأ قيسنتب تاي تسجولل
ةرادو يتسجولل قيسنتلا ليهست واعي لحم ةلماعلا ةيناسنإلا ةلعافلا تاهجال عمج
متي .ةي لمع لك تاجايتحا بسح همجحو هتعي بطي ف مدقم الم معدل فلخي .تامولعمل
دعاسم لبق نم دراوملاب هديوزتو ةيرطقلا تاي تسجولل ةعومجم معد قيرف ةفاضتسا
،ةجاحل دنع .ءاكركشلا ةراعإ نم ديفتسي دقو نيعم الم دلبلا يف دمتعم يتسجول
ةيتسجولل تامدخللا يلا لوصولا اضيأ تاي تسجولل ةعومجم معد قيرف لهسي
نم ةمدخللا هذو يلع تابلل طالتا يولوأ بيترت ريديو اهؤاكركش اهمدقي يتلا ةكرتشملا
.كركشم لكشب ةدحم ريياعم لالخ

تای تسجول لاة عوم جم ة طشنأ

ةلعالل تاهلل معد وه نم ضرغلاو .ءاكرشلا نم عمتجم يه تاي تسجولل ةعومجم
قيعت ي تلال ةي تسجولل دويقل نم في فختلل ةي لحمل او ةي مي لقلل او ةي ملال
لبق .ملال اعنأ عي مج في ني جاتحمل صاخشألل ةي ناسنلإل ةدعاسمل لى صوت

ةضرعل قطانملاو نادلبلا في اميسال ،ةي ناسنلإل ةباجتسالل ةردق زرعئ ،**تامزال**
ةدايقل رفوي هنإف ،ةي لحملل تاردقلل زواجت مت ثيح ،**تامزال لالخ** .ةي لال رطاخل

مي قتب موقئ ،**تامزال دعب** .ةي لي غش تلال تامدخل او تامولعملل ةرادا و قي سننل او
رم ثتسيو ،لولحل او ةديجلل تاسرامملل كراشي و ،ني سحتلل تالاجم ددحي و ،ةباجتسالل
لبقتسملا في ئراوطلل تالاحل بهأتلل او ملعتلل في

:ةطبارتم ةلماش زئاك رعبرا لىل تاي تسجولل ةعومجم لمع مسقني

- **ةكارشلا ةدعاق**
- **ةسايسلا و ريياعملا**
- **ةباجتسالل لىل ةردقلل زيزعت**
- **ي لي غش تلال معدلا**

معدلا قرفو ءاكرشلا نم لك اهدوقى ةطشنألل نم ةعساو ةعومجم لىل اعني مج لمتشتو
تاي تسجولل ةعومجم ةي جي تارتسلا ذي فنن ةطخ في اهيلل روثلل نكمي ي تلال
ةي ملال

تاي تسجولل ةعومجم اهب مزتلت ي تلال ةي ساسألل ميقلل لىل ةطشنألل هذو دن تست
ةطحل ي في

نواعتلا

اهعيسوتو ةي لالحل اهتكبش زيزعت لىل فدهت ةكارش ةي لآ يه تاي تسجولل ةعومجم
ي مي لقلل او ي ملال او يوتسملا لىل ءال ي ثمت رثكأ اهل عجو ةديج ةلعال تاهل لمتشت
مادختساو ةي عامج جئاتن قي قحت وحن كرتشملا لمعلاب اهؤاكرش مزتلي .ي لحمل او
ةكرتشملا اي اضقلل عم ي نواعت لكشب لماعتلل ةصنمك تاي تسجولل ةعومجم
ي جي تارتسالل اهعوت هيجوتو

ةنورمل او ةي فارتحال

تاي ول وألاب دش رتست يهو .لكك ي ناسنلإل عمتجملا تاي تسجولل ةعومجم مدخت
ةطشنألل لالخ نم ةلدألل لىل ءال ي تال ي تال ءال ءال لىل زكرتو ءي لحمل ءدحملا
تامدخلل ءافك زيزعت لىل ءدعاج تاي تسجولل ةعومجم لىل عست .بهأتلل او ةي لي غش تلال
اي جلولونكتلل نم ءدافتسالل او ي ضاملا نم ملعتلل لالخ نم ةي ناسنلإل ةي تسجولل
ري غتلل ءمئاد ةي ناسنلإل ءي ف ةي لي غش تلال ءنورملل معدو تاراكتبالل او

ةمادتسالل او بي رعتلا

لمعال دن ع .اهمعدو ةيلحمل ةباجتسالال ةردق زيزعتب تاي تسجولل ةعومجم مزتلت
ةيلحمل قاوسأل بارطضا ليلقتل أصيصخ ةممصمأل ولح رفوت اهنإف ،دلبل لخال
أمادتسم آجهن تاي تسجولل ةعومجم عجشت ،كلذ ىلع ةوالع .ةيلحمل ةنورمل زيزعتو
تاعمتحمل نم لكل ،ةمئادل ولح قي بطتل أمومع ىعستو ةيناسنإل ةباجتسالال
ةئيبلاو

ةلءاسملا

امب ،اهئاكش لالخال نم نيررضتملا ناكسلال امامأ ةلوؤسم تاي تسجولل ةعومجم
ةينطولاو ةيناسنإل تادايقلال امامأ ةلوؤسم اهنأ امك .ةيناسنإل ئدابملا عم قفاوتي
ةمئادل ةنجلل ةيهيجوتل ئدابملا يف ددحمل وحنل ىلع ةئارلا ةلاكولالخال نم
تارارقلل تاي تسجولل ةعومجم ططخ عيمج عضؤتو .تالاكولال نيبةكترتشملا
مهلجأ نمو اهئاكش لبلق نم ةيفافشب تايولوالاو ةيجيتارتسالال

تاي تسجولل ةعومجم ةيجيتارتسالا

عمتجمل يعامجلالمازتلالال [2022-2026 تاي تسجولل ةعومجم ةيجيتارتسالا ددحت](#)
اهمعدتو ،ةكترتشم فادهأ لالخال نم اهقيقت متي ،ةكترتشم ةيؤرو ةمهم لوح اهئاكش
ةعومجم تاردابمو ةطشنأ تايولوأ هيجوتل اهمادختسالا يغبنيو .ةكترتشملا ميقلال
دراوملا طيطختل كلذكو ،يرطقلالو يملاعلل نييوتسملال ىلع اهديدحتو تاي تسجولل
تاي تسجولل ةعومجم عمتجم داعأ ،ةقيثولال هذالخال نم .اهنيمأتو اهذيفنتل ةمزالال
هميمص يف نواعتل عضول هدادعتساو ةكارشلال ىلع ةمئاكلال هتيوه ديكأت

VISION

Vulnerable communities globally are effectively served in crises by a prepared and locally-driven humanitarian logistics system.

MISSION

The Logistics Cluster is a community of partners. Its purpose is to support global, regional, and local actors to alleviate logistics constraints impeding the delivery of humanitarian assistance to people in need around the world.

Before crises, we strengthen humanitarian response capacity, especially in high-risk countries and regions.

In crises, where local capacities have been exceeded, we provide leadership, coordination, information management, and operational services.

After crises, we evaluate the response, identify areas for improvement, share good practices and solutions, and invest in learning and preparedness for future emergencies.

PILLARS



Partnership Base

A broad partnership base is established and maintained to better represent and serve the entire humanitarian community.



Standards and Policy

General humanitarian logistics good practices are identified, catalogued, and appropriately disseminated, and specific policies and minimum standards for the proper functioning of Logistics Cluster activities and services established and implemented.



Strengthening Response Capacity

Actors involved in humanitarian logistics are better equipped to collaboratively prepare and respond to emergencies.



Operational Support

Emergency response is efficiently carried out thanks to joint needs assessments, swift resource mobilisation and advocacy, sharing of resources, deployment of the right capacity and services and relevant performance analysis.



VALUES

Collaboration

Professionalism & Agility

Localisation & Sustainability

Accountability



VALUES

اهدراومو ةيناسنإل ةينبل تاودأ

رداصملاو عقاوملا

- ن ع ةيساسأ تانايب لىل عيوتحت - [ئراوطلال تالاح يف ثراوكلال تانايب ةدعاق](#) عم ،رضاحال تقولا لىل 1900 ماع نم ملالاحال يف ثدحت يتل ثراوكلال ثادحأ عيمج ثراوكلالو ةلودل فيرعت تافلم
- [ةبوروألا ةيصوصفم لل ةعباتلا ةيناسنإل تادعاسملا ةنجل](#) (ECHO) ،اهلحو تاعازنل اعنم لىل لمعت ةيموكل ريغ ةمظنم - [ةلودل تامزألا ةعومجم](#)
- لوح ةيلالحال تاعازنل لوح ةلماش تامولعم لىل تنرتنإل لىل اهعقوم يوتحيو ملالاحال
- [ةلماكلما ةيميلقإل تامولعملال تاكبش - IRIN](#) ةديفم ةيرطق فيرعت تافلم -
- [ثاثيرحت عم ىطسولا ايسآو طسوألا قرشلل اوبكلال اارصلال بونج ايقيرفأل](#) ةيويح رثكأ تامولعمو ةيعوبسأو ةيموي ةيرابخإ
- [صاخشأل تاعومجم عقاوم حضوت ةثدحمو ةيقيقد طئارخ رفوي - MapAction](#) ل.لمعت يتل ةبطلال قفارملالو اهروبع نكمي يتل قرطلالو نيررضتمل

- [\(BHA\) ەيناسنإلادعاسملا بتكم ەيلودلا ەيننلل ەيكمألا ەلاكولا](#)

- [يناطيربلا يبنجالا ثلونموكلا ريوطت بتكم](#)

- [ReliefWeb](#) - ەم ،دحتملا مملال ەيناسنإل نوؤشلا قيسننل يسيئرلا عقوملا - [ReliefWeb](#) ەاحنأ ەيمج ي ەيناسنإل ەثاغإل جماربو ەدقعملا ئراوطلا تالاح ن ەيموي رابخأ ئراوطلا ەلاح ەانثأ ەه ريراقتلا ەيسيئرلا ەثاغإل تالاکو مطعم رشنن .ملاعلا ەرمتمسلا

- [ەيتسجوللا ەعومجمل](#)

- [تاي تسجوللا](#)

- [ەيتسجوللا ەردقلا تاميقت](#)

- [تالاکولا ني ەكترشملا ەمئادلا ەنجلل لوحلا لامعأ لود](#)

- [جەن مادختسا نأشب ەي داشرا ەركزم - تالاکولا ني ەكترشملا ەمئادلا ەنجللا \(2006\) ەيناسنإل ەباحتسالال زيزعتل تاعومجمل](#)

- [تاعومجمل قيسننل ەي عجرملا ەدحول - تالاکولا ني ەكترشملا ەمئادلا ەنجللا \(ەينابسلال ،ەيسنرفلا ،ەيزيلجلإلا\) \(2015\) يرطقلا يوتسملا ىلع](#)

- [ەرادا تايقالخأ ،\(1997\) ەدحتملا مملال ەباتلا ثراوكلال ەرادا ىلع بي ردتلا جمانرب ثراوكلال](#)

- [؟يناسنإل نوناقلا وه ام \(2004\) رمألا بيلصلل ەيلودلا ەنجللا](#)

- [مملال ەباتلا تاتعبلل لماكتملا طيختلا ەيلمعل ەي ەيجوتلا ئدابملا \(IMPP\) ەدحتملا](#)

- [ەدحتملا مملال ەباتلا ەيئامنإل ەعومجمل](#)

- [مملالاب ەي عامتجالال ەي داصتقالال نوؤشلا ەرادا - ەيموكلال ريغ تامظنملا عرف ەدحتملا](#)