

Распределение

“

Распределение — это передача товаров предполагаемым бенефициарам на справедливой основе и в соответствии с установленными пайками, критериями отбора и приоритетами.

Распределение — это процесс, в ходе которого контроль над товаром переходит от организации, владеющей запасами, к предполагаемому бенефициару.

Адаптировано на основе [УВКБ ООН, Распределение товаров](#)

Целью каждого распределения является смягчение воздействия на людей после или во время кризиса путем предоставления средств для сохранения их здоровья и обеспечения их благосостояния, безопасности и достоинства.

Физическое распределение является заключительным этапом до достижения продуктом конечного пользователя, однако процесс полностью зависит от предыдущих действий. Это может включать решения о том, что и в каком количестве закупать, транспортировку, хранение и даже упаковку. Важно знать как можно больше подробностей о том, как будет осуществляться то или иное распределение, чтобы предвидеть возможные ограничения и проблемы и разработать корректирующие меры для их смягчения.

Для целей настоящего руководства термин «распределение» НЕ включает процесс закупки товаров, а также процесс транспортировки, хранения и обработки, хотя они часто каким-либо образом связаны с процессом распределения. Настоящее руководство относится к физическому распределению товаров в конечной точке передачи.

Общие термины в распределении

NFI

Сокращение для непродовольственных товаров (от англ. Non-Food Items): любые непродовольственные товары, инструменты, посуда или другие предметы, которые способствуют физическому и/или психологическому здоровью населения.

PSN

Сокращение для лиц с особыми потребностями (от англ. People with Specific Needs): К числу лиц, которые по нашим предположениям могут иметь особые потребности, относятся, в частности, пожилые люди, малолетние дети, лица с ограниченной мобильностью или кормящие матери, которые могут нуждаться в любой другой специальной помощи или подвергаться риску.

Комплект	Набор предметов, используемых для определенной цели или деятельности, обычно упакованных и/или распределенных вместе.
Товар	Термин применяется к продовольственным и непродовольственным товарам, поставляемым в массовом порядке.
HF	Сокращение от «главы семьи» (от англ. Head of Family), определяемого как член домашнего хозяйства, представляющий семью.
Домохозяйство	Социальная единица, состоящая из людей, имеющих общие генетические или социальные связи, возглавляемая одной главой или лидером, живущих под одной крышей, питающихся «из одного котла» и имеющих общую ресурсную базу.
EDP	Сокращение от «Расширенная точка доставки» (от англ. Extended Delivery Point).
IDP	Сокращение от «Внутренне перемещенное население» (от англ. Internal Displaced Population).

Принципы

Хотя каждое распределение должно быть индивидуальным в зависимости от контекста и местных особенностей, существуют определенные принципы, которые применимы ко всем распределениям.

- Все распределения должны быть справедливыми, равноправными, регулярными, подотчетными и прозрачными. Бенефициары должны знать, на какой паек они имеют право, а также осведомлены о методе и графике распределения. Чем более прозрачной является система, тем меньше возможностей для злоупотреблений, ведущих к несправедливому распределению. Лица, отвечающие за распределение, должны отчитываться перед бенефициарами, а также перед донорами.
- Все распределения связаны с координацией, логистикой, мониторингом и отчетностью, которые осуществляются целым рядом [субъектов](#), включая правительство, учреждения ООН, НПО, местных партнеров и бенефициаров. Соответственно, надлежащее управление требует надлежащего распределения обязанностей между различными субъектами, а полномочия и процесс принятия решений должны быть четко определены.
- Единый контролирующий орган должен отвечать за вопросы политики, определяя общие приоритеты. Механизмы обмена информацией и координации между всеми субъектами должны быть надлежащим образом спланированы. Координационные комитеты в составе всех основных участников необходимы как на национальном уровне для разработки политики и планирования, так и в основных операционных областях для принятия оперативных решений.
- Существуют общие элементы реализации, которые включают в себя оценку количества бенефициаров, выбор типа получателей, типа документов

бенефициара, определение физической организации распределения продуктов питания, а также мониторинг.

- Информация о контингенте бенефициаров имеет важное значение для разработки системы распределения. Ни одно распределение нельзя начинать без оценки численности населения. Размер населения также влияет на выбор получателя и физическую организацию распределения, такую как количество точек распределения. Знание социально-политического контекста имеет решающее значение для принятия решения о том, [кто будет управлять](#) распределением или [кто должен быть получателем](#) помощи, а также о том, является ли соответствующей регистрация бенефициарами.
- Следует поощрять участие бенефициаров, которое может быть особенно разнообразным в зависимости от того, управляет ли сообщество всей программой или ее частями. [Комитетам](#) часто рекомендуется обеспечивать форумы для обсуждения или распространения информации.
- Вопросы доступа и защиты должны быть рассмотрены на каждом этапе процесса распределения, от разработки вмешательства до фактической передачи бенефициарам, выделения ресурсов и средств для решения этих вопросов. Они должны быть частью оценки и отчетов.

Основы распределения

Способы распределения

При оказании помощи пострадавшему населению доставка физических товаров не является единственным возможным решением. В зависимости от потребностей могут использоваться различные способы передачи:

В натуральной форме - бенефициары получают товары непосредственно в виде конечных продуктов, таких как [комплекты и пайки](#).

Денежные средства/ваучеры - бенефициары получают конвертируемую единицу стоимости, которая может быть использована для приобретения необходимых товаров.

На вмешательства с использованием денежных средств / ваучеров распространяются уникальные соображения, которые не являются целью настоящего руководства. Информацию о помощи в виде денежных средств и ваучеров (Cash and Voucher Assistance, CVA) можно найти в сети [Партнерства по](#)

Методологии распределения

Вообще говоря, существует три различные методологии управления распределением, и, хотя каждая из них имеет одну и ту же конечную цель, они имеют разные подходы, методы и задачи. Данное руководство может быть использовано всеми возможными участниками распределения, но предполагается, что распределение будет осуществляться организацией или одним из его партнеров.

Распределение, управляемое правительством

Правительство может на различных уровнях быть получателем и распределяющим органом товаров, используя или координируя свои действия с государственными распределительными системами. Учреждениям, участвующим в распределении, *«следует в максимальной степени использовать существующие организации и структуры в затронутых районах, при необходимости адаптируя и перераспределяя их»*. (МПП, 1991 г.)

Государственное вмешательство часто связано с механизмами обеспечения стабилизации цен, такими, как продажа продовольствия через государственные распределительные системы или субсидирование продаж непродовольственных товаров через магазины со справедливыми ценами. Продажа товаров может быть предпочтительнее широкомасштабного бесплатного распределения, которое обычно распространяется среди отдельных уязвимых групп через школы, центры социального обеспечения, клиники или другие общие координационные механизмы.

Степень участия правительства в операциях по оказанию чрезвычайной помощи значительно варьируется от одной чрезвычайной ситуации к другой. В то время как в некоторых странах реагирование на чрезвычайные ситуации может полностью находиться в руках правительства, другие правительства с более низким потенциалом могут быть задействованы в меньшей степени или вообще не участвовать.

Распределение, управляемое сообществом

Различные методы распределения были названы «распределением, управляемым сообществом». В некоторых случаях распределением, управляемым сообществом, все аспекты процесса распределения управляются сообществом, в то время как в других община управляет только частью

программы.

- В программах полного управления сообществом традиционные лидеры регистрируют бенефициаров и распределяют предметы среди семей в соответствии с их восприятием потребностей.
- В программах частичного управления сообществом представители общин управляют одним аспектом программы или участвуют в ней через комитеты. Например, организация может регистрировать бенефициаров и выполнять контроль, а распределение будет осуществлять сообщество. В качестве альтернативы представители общин могут регистрировать бенефициаров, а организация по оказанию помощи осуществлять распределение. В обоих случаях комитеты могут участвовать в планировании и контроле за распределением.

Распределение под управлением организации

Управляемый организацией процесс распределения подразумевает распределение товаров непосредственно семьям или отдельным лицам учреждением или доверенной партнерской организацией. Распределение под управлением организации требует регистрации семей бенефициаров, иногда ограничивающейся списками бенефициаров, но зачастую связанной с выдачей продовольственных карточек. Члену семьи может потребоваться предъявить продовольственную карточку, удостоверение личности или другую форму биометрической информации и забрать распределенный товар. Как правило, этот предмет измеряется, взвешивается или подсчитывается сотрудниками учреждения в соответствии с планом выплат и распределения.

Возможны различные варианты систем распределения, управляемых организациями. Если регистрация невозможна, возможно, придется пойти на компромисс между идеальным и возможным.

Типы распределений

Контекст каждого распределения определяет информированные решения в отношении типов распределения, которые наилучшим образом достигают желаемых целей. К контекстуальным факторам относятся географические и культурные факторы, тип чрезвычайной ситуации, уязвимость населения, а также характер распределяемых предметов.

По типу пунктов распределения	Мобильное распределение	<p>Мобильные распределительные пункты, как правило, собираются из транспортных средств для оказания помощи в нескольких местах или областях без постоянного местоположения.</p> <p>Пример: Открытые площадки, организованные с помощью канатов, грузовые автомобили.</p>
	Фиксированное распределение	<p>Постоянные или полупостоянные пункты распределения, где базовая инфраструктура будет доступна для распределения.</p> <p>Примеры: Мобильные складские модули, общинные центры.</p>
	Периодическое распределение	<p>Одно и то же население обслуживается несколько раз с помощью одного и того же пула товаров за четко определенный период времени.</p> <p>Пример: Распределение продовольствия.</p>
По типу товара	Единовременное распределение	<p>Группа людей или местоположение обслуживается однократно для распределения определенного типа товаров.</p> <p>Примеры: Непродовольственные товары, вакцинация.</p>
	Повсеместное распределение	<p>В определенных географических точках все группы населения в рамках конкретной группы будут получать товары.</p> <p>Пример: Все дети школьного возраста получают учебные материалы.</p>
По группам населения	Условное распределение	<p>Бенефициары отбираются по конкретным критериям, как правило, исходя из уязвимости и потребностей.</p> <p>Примеры: Семьи с тремя и более детьми получают дополнительную противомоскитную сетку.</p>

Системы распределения

Системы распределения могут быть классифицированы в зависимости от того, кому предоставляются товары. Существует три широкие категории систем распределения.

Лидеры сообществ

Описание системы	Товары выдаются общей массой представителю группы бенефициаров, который в дальнейшем распределяет их между членами группы.
Тип ситуации, в которой использовались эти системы	<ul style="list-style-type: none"> Ранние дни чрезвычайной ситуации. Массовый приток беженцев. Отсутствие формальной регистрации. Большие популяции.

	<ul style="list-style-type: none"> - Требуется ограниченное количество персонала. - Уже существующие структуры общинного руководства. Бенефициары самостоятельно могут выступать в качестве наблюдателей за процессом распределения.
Преимущества	<ul style="list-style-type: none"> - Может использоваться на первых этапах большого притока пострадавших с ограниченным пространством для распределения. - Может реализовываться без регистрации или продовольственных карточек. - Распределение может быть запущено относительно быстро.
Недостатки	<ul style="list-style-type: none"> - Общинному руководству и/или «самым сильным» легко злоупотреблять своим положением и дискриминировать отдельные группы населения. - Может присутствовать множество уровней перераспределения, от руководителей общины до нескольких слоев «суб-руководителей», пока оно не достигнет отдельного домохозяйства. - Распределение может быть несправедливым. Исходя из собственных норм общин, некоторые группы или отдельные лица (не входящие в группу риска) могут получать больше, чем другие. - Наиболее подверженным риску лицам может быть трудно получить надлежащие порции. - Отсутствие контроля за данными бенефициаров. - Сложность мониторинга распределения. - Если женщины не представлены должным образом в руководстве, они могут столкнуться с трудностями в плане доступа. - Надлежащее понимание социально-культурной динамики.
Необходимые условия для успеха	<ul style="list-style-type: none"> - Выборочные проверки и мониторинг для обеспечения справедливого распределения. - Эффективная информационная система. - Эффективный механизм подачи и обработки жалоб.

Группа глав семей

Описание системы	<p>Все товары, предназначенные для этой группы семей, передаются представителю данной группы. Затем представители сразу же перераспределяют эти товары между отдельными главами семей.</p>
Тип ситуации, в которой использовались эти системы	<ul style="list-style-type: none"> • После обустройства людей. • Когда регистрация завершена и доступны продовольственные карточки. • Однородные группы. • Может использоваться в лагерях с небольшой или высокой численностью населения.

Преимущества

- Содействует социальному взаимодействию внутри сообщества беженцев и способствует социальной адаптации к новой ситуации и среде.
- Влияние на выбор руководителей или введение новых структур общинного руководства, обеспечение представленности женщин и т. д.
- Разделяет ответственность за распределение с бенефициарами.
- Бенефициары самостоятельно выполняют функции наблюдателей за процессом распределения.
- Требуется небольшое количество персонала для распределения
- Быстрая реализация.
- Проблемы безопасности, связанные с контролем за скоплением людей, сводятся к минимуму благодаря присутствию представителей семейных групп.
- Требуется регистрация и существенное администрирование для организации семейных групп.

Недостатки

- Необходима широкая информационная кампания.
- Лучше всего подходит для однородной группы бенефициаров.
- Требуются надежные и проверенные данные о населении.
- Могут иметь место злоупотребления со стороны представителей семейных групп.
- Мониторинг окончательного перераспределения внутри групп необходим, когда процесс происходит за пределами объекта распределяющей организации.

Необходимые условия для успеха

- Руководители групп должны выбираться общиной.
- Выборочные проверки и мониторинг для обеспечения справедливого распределения.
- Эффективная информационная система.
- Эффективный механизм (-ы) подачи и рассмотрения жалоб.

Отдельные главы семей

Описание системы

Товары передаются непосредственно каждому главе семьи.

Тип ситуации, в которой использовались эти системы

- Оседлое население.
- Зарегистрированное население.
- Бенефициары, проживающие в лагерях, поселениях или интегрированные в состав местного населения.

Преимущества

- Сохранение контроля над всем процессом доставки, вплоть до уровня семьи. Это может иметь важное значение в ситуациях, когда существуют несоответствующие общинные структуры.
- Позволяет ориентироваться на группы риска.
- Прозрачность.
- Товары доходят непосредственно до бенефициаров.
- Легко контролировать, чтобы домохозяйства, возглавляемые женщинами, и уязвимые семьи имели надлежащий доступ.

Недостатки

- Требуется большое количество персонала.
- Требуется большое количество инфраструктуры.
- Требуется регистрация и существенное администрирование.
- Отнимает большую часть ответственности за распределение у самих бенефициаров.
- Самим бенефициарам может быть трудно выполнять функции наблюдателей за процессом распределения.
- Не применимо на ранних стадиях чрезвычайной ситуации.
- Отбор может оказаться сложным для контроля.

Необходимые условия для успеха

- Регистрационные и правоустанавливающие карточки.
- Эффективный механизм (-ы) подачи и рассмотрения жалоб.

Адаптировано на основе Руководства УВКБ ООН по распределению товаров

Распределяющие организации должны всегда обеспечивать, чтобы помощь получали также и лица, лишённые традиционных семейных структур — например, несопровождаемые несовершеннолетние, пожилые люди без поддержки или лица с ограниченными физическими возможностями, — и должны создать систему распределения, способную это учитывать. Это может означать объединение уязвимых групп населения в «домашние хозяйства» для целей получения помощи.

Планирование распределения

Данное руководство не ставит своей целью рассмотрение вопросов адресности или решений о том, что и кому распределять, а также других ключевых вопросов; следует создать специальные технические группы, специализирующиеся на таких областях, как продовольственная безопасность, водоснабжение, санитария и гигиена, образование, временное жильё или другие сектора, которые могли бы внести более весомый вклад в удовлетворение данных потребностей. Однако в связи с многочисленными мероприятиями, необходимыми для своевременного распределения товаров, рекомендуется привлекать персонал логистики к процессу планирования и принятия решений. Это гарантирует, что те действия, в отношении которых приняты решения, могут быть осуществимы, и что принятый план имеет смысл наряду с другими планами по логистике.

Распределение должно осуществляться после того, как план распределения будет четко обоснован. К сожалению, иногда невозможно дождаться

проведения полной оценки, например на первом этапе чрезвычайной ситуации. В таких ситуациях распределение может начинаться без надлежащего планирования, с тем чтобы спасти жизни и/или облегчить страдания, однако настоятельно рекомендуется, чтобы по-прежнему требовалась некоторая форма проверки для обеспечения того, чтобы выявленные бенефициары имели законную потребность. При этом надлежащую оценку будет необходимо провести в кратчайшие сроки, но потенциально распределение может начаться и без оценки, если сотрудники, выполняющие планирование, постепенно изменят содержание и систематизацию в соответствии с новыми данными и контекстуальной информацией.

Цифры

Знание того, сколько людей пострадало от бедствия, необходимо для планирования распределения, однако определить достоверную цифру нуждающихся не всегда просто — могут возникнуть значительные расхождения между цифрами, названными органами власти, учреждениями ООН или представителями населения, и они могут претерпеть глубокие изменения с течением времени. В случае крупного стихийного бедствия число определенных бенефициаров может меняться ежечасно, а со временем первоначальные регистрационные цифры становятся ненадежными из-за рождений, смертей и перемещения населения. Неопределенность в отношении числа людей носит постоянный характер, однако важно, чтобы все партнеры и ключевые действующие лица понимали, что точное число лиц, нуждающихся в помощи, не всегда будет известно. По мере развития программы и получения дополнительной информации, допущения будут меняться, а распределения будут более тесно увязываться с проверенными потребностями.

Для всех видов распределения необходима определенная форма регистрации, однако тип регистрации может варьироваться от простой оценки общего числа бенефициаров до сбора подробной информации о каждой семье и/или отдельном лице. Используемый метод регистрации тесно связан с принятой системой распределения, и либо сами общины, либо внешние учреждения могут регистрировать потенциальных бенефициаров программы. В большинстве программ первоначальный список бенефициаров составляется при содействии лидеров общин или государственных чиновников. Регистрация представляет собой непрерывный процесс, требующий регулярной верификации путем проверки регистрационных данных и сопоставления с другими оценками численности населения.

План распределения

План распределения должен учитывать интересы бенефициаров, безопасность и логистические ограничения, форму и частоту предполагаемых распределений, количество лиц, которые будут получать распределения, а также имеющиеся ресурсы.

Если это безопасно, возможно с точки зрения логистики и подходит для населения, распределение всех предметов сразу или в течение одного дня сводит к минимуму затраты и усилия распределяющей организации. Разовые распределения также являются более удобной схемой для бенефициаров, которым приходится преодолевать большие расстояния, чтобы добраться до мест распределения.

В других контекстах более подходящим может представляться поэтапный подход, при котором распределение происходит в течение нескольких дней, или даже различные распределения, разделенные несколькими днями. Поэтапная раздача может быть обусловлена следующими факторами:

- Пространство для распределения предназначено для других видов деятельности.
- Задержки или недостатки в закупках распределяемых товаров
- Национальные или религиозные праздники.
- Отсутствие безопасности.
- Предварительные договоренности с группами бенефициаров.

Поэтапный подход по-прежнему может удовлетворить самые насущные потребности населения, и основное внимание может быть уделено приоритетным группам населения, подверженным высокому риску. Затем может последовать второй или несколько раундов распределения, соответственно.

График распределения должен быть тщательно разработан. Он должен включать четкий график рабочего времени и устанавливать реалистичный целевой показатель распределения. График должен быть передан координаторам по логистике для складирования и транспортировки, чтобы обеспечить подготовку и доставку товаров в соответствии с планом.

Хорошим способом планирования движения поставок при распределении является сокращение времени, необходимого для подготовки на основе ожидаемого дня распределения.

Сколько дней уходит на подготовку и доставку материалов на объект распределения?

Каково время транспортировки между основным складом и местонахождением объекта?

Сколько времени занимает поиск товара? Доступны ли товары на рынке?



Если распределение запланировано на день D, служба логистики должна инициировать получение:

$$D - (2 \text{ дня}) - (5 \text{ дней}) - (15 \text{ дней}) = 22 \text{ дня заранее}$$

Прагматизм необходим, но проблемы могут возникнуть, когда забыты первоначальные технические принципы.

Основные виды натуральных товаров

Ввиду различий в обращении и уходе обычно можно говорить о двух основных категориях распределяемых товаров.

- **Продукты питания** — скоропортящиеся продукты для потребления человеком — чаще всего продукты питания.
- **Непродовольственные товары (NFI)** — предметы, необходимые пострадавшему населению для поддержания здоровья и благополучия.

Продукты питания

Продовольственные товары являются одним из наиболее часто распределяемых товаров в условиях чрезвычайных ситуаций. Еда не только является универсальной потребностью, ее потребление носит постоянный и циклический характер. Организациям, занимающимся распределением продовольствия, следует разработать план распределения с учетом видов и количества продовольственных товаров, подлежащих распределению.

Переупаковка

Продукты питания часто перевозятся в крупной таре, либо в виде больших мешков зерна весом до 50 килограммов, масла, содержащегося в пластиковых емкостях или в металлических банках, либо иногда в виде дополнительных продуктов питания в контейнерах меньшего размера. В зависимости от программных требований, продукты питания могут также распределяться в свежем виде — например, в виде цельных овощей.

Из-за негабаритного характера некоторых установок для обработки пищевых продуктов упаковка часто разбивается, а продукты питания сортируются вручную и распределяются меньшими порциями. Зерно из больших мешков можно пропорционально взвесить или измерить и переупаковать в меньшие мешки, соответствующие программным целям, в то время как банки с маслом можно раздавать напрямую или, возможно, распределять в меньших количествах. Теория в отношении переупаковки:

- Никто из получателей не должен получать слишком громоздкие упаковки товаров или имеющие чрезмерный вес.
- Продовольственные пайки должны равномерно распределяться среди получателей помощи.
- Ограниченные условия хранения в домах/местах проживания бенефициаров могут препятствовать хранению больших объемов скоропортящихся товаров.

Переупаковка пищевых продуктов требует следующего:

- Предварительное планирование размера новой упаковки для соответствия программным требованиям.
- Подбор источников и идентификация соответствующих контейнеров и материалов для переупаковки.
- Стратегия переупаковки предметов до того, как они дойдут до получателя.

Переупакованные предметы должны быть помещены в новые контейнеры, которые соответствуют санитарным нормам, достаточно прочны, чтобы

выдержать транспортировку, не имеют отверстий и/или предотвращают проливание, а также должны быть изготовлены из безопасных для пищевых продуктов материалов. Переупакованные товары в принципе не нуждаются в специальной маркировке, но четко обозначенные контейнеры могут облегчить процесс распределения. Этикетки должны быть четкими и должны быть составлены по меньшей мере на языке бенефициаров.

Из-за размеров большинства установок для обработки пищевых продуктов, как правило, проще доставить большие контейнеры/мешки с зерном или маслом непосредственно к месту распределения и провести переупаковку непосредственно перед распределением. Для обеспечения того, чтобы распределение не замедлялось, лица, которым поручена переупаковка продуктов питания, должны:

- Быть осведомлены о точных требованиях к упаковке.
- Иметь все необходимые инструменты для выполнения работы (весы, санитарные перчатки для работы с пищевыми продуктами, упаковочные материалы).
- Иметься в достаточном количестве, чтобы предотвратить задержки в доставке переупакованных продуктов питания.

В зависимости от контекста некоторые учреждения, возможно, пожелают переупаковать пайки перед их транспортировкой в пункты распределения, что может оказаться полезным либо для более мелких распределений, либо для распределений, запланированных заблаговременно. Организации также могут пожелать разработать требования по переупаковке непосредственно в контрактах с поставщиками, чтобы товары поступали с соответствующей упаковкой непосредственно к месту распределения.

Продовольственные товары с зависимым спросом

Продовольственные товары часто распределяются в зависимости от спроса – это означает, что они сочетаются с различными типами продуктов питания для удовлетворения всех потребностей в питании населения-бенефициара. Если товары должны распределяться вместе взаимодополняющим образом, задержка в обеспечении надлежащей доступности или связанная с переупаковкой одного товара может привести к задержке всего процесса. Специалисты по планированию распределения должны соответствующим образом учитывать все продовольственные товары с зависимым спросом, обеспечивая, чтобы все товары были готовы к моменту и месту распределения в количествах, требуемых программой.

Если один или несколько предметов не готовы или отсутствуют в наличии в какое-либо время, то либо вся раздача должна быть отложена, либо эти отложенные предметы будут изъяты из всего распределения для раздачи в более поздний день. По возможности следует избегать задержек или пропусков. Установка вторичного распределения удваивает логистические требования, в то время как задержка распределения может напрямую повлиять на здоровье населения и/или вызвать серьезные инциденты безопасности. Если предметы отсутствуют или задерживаются в любое время, они должны быть доведены до сведения сообщества заблаговременно и часто по всем доступным каналам, чтобы избежать путаницы или недовольства в день распространения.

Все решения о размере порций должны приниматься секторальным экспертом в каждой организации. Логистическая команда не должна определять, какую часть получают члены сообщества бенефициаров. Ниже приводится общее руководство по размерам пайков, рекомендованных различными организациями:

Товар в г/чел./день	ЮНИСЕФ	Врачи без границ (MSF)	МПП	УВКБ ООН	Oxfam	МККК
Злаки	350-400	400	400 (450)	400 (450)	350-400	433
Зернобобовые	50	60	20	60	50-100	133
Масло	20-40	25	25	25	20-40	50
Пищевые смеси		100	30			
Сахар		15	20	15		
Соль		5	5	5		
ккал	1600-1970	2260	1930 (2100)	1930 (2100)	1510-2360	2450

Непродовольственные товары

Непродовольственные товары (NFI) представляют собой широкий ассортимент товаров чрезвычайной помощи, включая любые товары первой необходимости, предназначенные для защиты бенефициаров от воздействия климатических условий и поддержания их здоровья, неприкосновенности частной жизни и достоинства. Непродовольственные товары тесно связаны со всеми секторами; непродовольственные товары могут выступать в качестве поддержки в таких

областях, как продовольствие, жилье, водоснабжение и гигиена, здравоохранение и даже образование.

Невозможно составить исчерпывающий список непродовольственных товаров, поскольку их характер зависит от контекста, времени года, типа потребностей, культуры пострадавшего населения и других факторов. Типичный перечень непродовольственных товаров может включать:

Временное жилье

- Готовое временное жилье (*палатки*)
- Материал для строительства временного жилья (*например, пластиковые панели, веревки*)
- Материалы для восстановления существующего временного жилья (*например, пила, гвозди, молоток*)
- Комплект для очистки (*материал для чистки/очистки существующего жилья*)

Постельное оборудование

- Москитные сетки
- Постельное белье и одеяло
- Коврики или матрасы
- Кровати

Кухонная утварь

- Плита для приготовления пищи
- Канистра для переноски/запаса воды
- Кастрюли
- Тарелки и столовые приборы
- Стаканы и чашки
- Пластиковая посуда

Гигиенические материалы

- Мыло и шампунь
- Зубная щетка и зубная паста
- Полотенце для рук
- Мыло для стирки
- Бритва и крем для бритья
- Расческа, щетка
- Санитарные полотенца и детские подгузники
- Туалетная бумага
- Емкость для подмывания (*в странах, где туалетная бумага не используется*)
- Детские туалеты

Одежда

- Перчатки
- Зимние шапки
- Шарфы
- Обувь
- Пальто

Отопительное и осветительное оборудование

- Плита для обогрева
- Топливо
- Масляная лампа

Адаптировано на основе [Карманного руководства по распределению непродовольственных товаров, MSF](#)

Общий процесс распределения непродовольственных товаров значительно варьируется в зависимости от потребности, контекста и типа

непродовольственных товаров. Аналогично распределению продуктов питания:

- Непродовольственные товары могут распределяться в виде пары или групп предметов, которые имеют зависимый спрос, при этом следует учитывать все факторы, обеспечивающие одновременное распределение групп непродовольственных товаров.
- Непродовольственные товары должны быть разумного размера и количества, чтобы бенефициары могли безопасно их обрабатывать и перевозить.
- Непродовольственные товары должны быть приемлемыми с точки зрения культуры и никоим образом не увеличивать риски защиты для получателей.

Некоторые непродовольственные товары, такие как брезент с пластиковым покрытием, могут поставляться в слишком большой упаковке. В случае переупаковки или дробления непродовольственных товаров на более мелкие единицы, распределяющие организации должны осуществлять планирование соответствующим образом. Ввиду относительно трудоемкого процесса переупаковки непродовольственных товаров и длительного срока службы непродовольственных товаров, большинство организаций, возможно, пожелают переупаковать их до их транспортировки в пункты распределения. Как правило, непродовольственные товары распределяются по программным линейкам, соответственно, конкретные размеры известны заблаговременно. Организации могут пожелать провести крупномасштабную переупаковку сразу, а более мелкие единицы оставить на складе для удобства планирования в будущем.

Комплекты

Организации могут пожелать объединить несколько различных непродовольственных товаров в консолидированную упаковку или набор упаковок, с тем чтобы обеспечить легкое и быстрое распределение множества товаров, удовлетворяющих разнообразным потребностям бенефициаров, по заранее определенным линиям в рамках процесса, известного как «комплектование». Для облегчения деятельности по прогнозированию и окончательной передаче (среди других частей процесса цепочки поставок) позиции, подлежащие массовому распределению, как правило, имеют форму комплектов, например:

- Комплект временного жилья для 100 семей (*материал для строительства 100 временных жилищ для 100 семей*)
- Набор кухонных принадлежностей (*кухонная утварь на 1 семью*)
- Гигиенический набор (*Гигиенические средства для 1 семьи на 1 месяц*)

В зависимости от временных рамок, типа чрезвычайной ситуации или логистического потенциала на местах комплекты могут быть построены в соответствии с двумя различными стратегиями:

Тип комплектации	Описание	Преимущества	Недостатки
Стандартные комплекты	Тщательно разработанные и подготовленные заранее стандартные комплекты, как правило, разрабатываются на основе прошлого опыта. Некоторое количество таких комплектов иногда имеется в обширных запасах, заготовленных на случай чрезвычайных ситуаций, а иногда крупные международные поставщики непродовольственных товаров продают готовые комплекты.	<ul style="list-style-type: none"> - Быстрое реагирование: • Готовность к использованию, сборка не требуется • Предварительное позиционирование (местное, региональное или международное) - Гарантия качества: предметы были подвергнуты строгой процедуре, включая исследование рынка, тендер. 	<ul style="list-style-type: none"> - Не всегда адаптированы к местным обычаям. Люди могут иметь дело с материалом, характер использования которого им не знаком, и, соответственно, не охватывается причина распределения товаров. - Некоторые единицы могут оказаться неуместными с культурной точки зрения. - Некоторые предметы не являются необходимыми, поэтому люди будут продавать их на местном рынке.
Комплекты, собранные на месте	Местное производство — организации должны определить соответствующих местных поставщиков, собрать и упаковать комплекты по мере необходимости. Основным преимуществом является то, что они могут лучше удовлетворять потребности населения с учетом текущих потребностей и культурных привычек.	<ul style="list-style-type: none"> - Высокая степень настройки с точки зрения включаемых товаров, упаковки и маркировки. - Более экономичные: ограниченные транспортные расходы или их отсутствие. - Адаптированы к местным обычаям. - Бенефициары с большей вероятностью привыкли к основным компонентам продукции. 	<ul style="list-style-type: none"> - Отнимают много времени: Поиск поставщиков для различных предметов (обзор рынка, тендер) Сборка комплектов. - Отсутствуют какие-либо гарантии качества. - Отсутствие гарантии быстрой поставки в случае чрезвычайной ситуации. - Часто невозможно найти все предметы локально.

Адаптировано на основе [Карманного руководства по распределению непродовольственных товаров, MSF](#)

Иногда возникают обстоятельства, которые делают необходимым распространение предметов в дополнение к комплектам. Это можно осуществить следующим образом:

- Удовлетворить срочную потребность до момента доступности комплектов (например, одеяла в холодной стране).
- Обеспечить удовлетворение конкретных потребностей (например, противомоскитные сетки во время вспышки малярии, мыло во время вспышек холеры).

- Обеспечить удовлетворение потребностей уязвимых групп (*лиц с ограниченными физическими возможностями, пожилых людей*).
- Выполнить распределение стандартных комплектов.

Укомплектованные предметы и непродовольственные товары часто связаны с центральной стратегией предварительного позиционирования в чрезвычайных ситуациях, используемой организациями по оказанию помощи, при этом как комплекты, так и непродовольственные товары меньшего размера могут разрабатываться в сочетании с планом закупок. В идеале поставщики смогут предварительно укомплектовать товары до их прибытия на склад организации или место распределения, однако весь процесс или его часть могут быть завершены до прибытия, что упрощает общий процесс цепочки поставок.

Если поставщики не хотят или не могут выполнить требования по комплектации, то комплектацию придется проводить на территории организации или ее партнеров. Действия организации, проводящей собственную комплектацию, могут быть очень трудоемкими и требуют внимания к деталям. Комплектация должна быть оформлена задолго до распределения, но не настолько заранее, чтобы срок годности предметов, входящих в комплект, мог истечь. Организации также должны учитывать свои собственные возможности хранения — смогут ли они безопасно хранить комплекты, соответствующие потребностям распределения? В какой момент организации хранят слишком большое количество комплектов?

Любой комплект или переупакованный товар должен транспортироваться и упаковываться в прочную упаковку, способную выдержать не только перемещение на складе или транспортировку к месту распределения, но и транспортировку обратно в дом получателя и, возможно, даже сохраняться в течение нескольких недель или дольше в месте проживания бенефициара. Переупаковка должна обеспечить способность выдерживать разрывы и истирания, и даже устойчивость к повреждениям водой. Решения могут включать упаковочные комплекты в следующих материалах:

- Прочные картонные коробки.
- Пластиковые или тканые джутовые мешки.
- Внутри других долговечных распределяемых предметов. Пример: предметы могут быть упакованы в стандартные ведра типа «Оксфам», которые являются не только прочными футлярами для переноски, но и частью самого комплекта.

Перед распределением

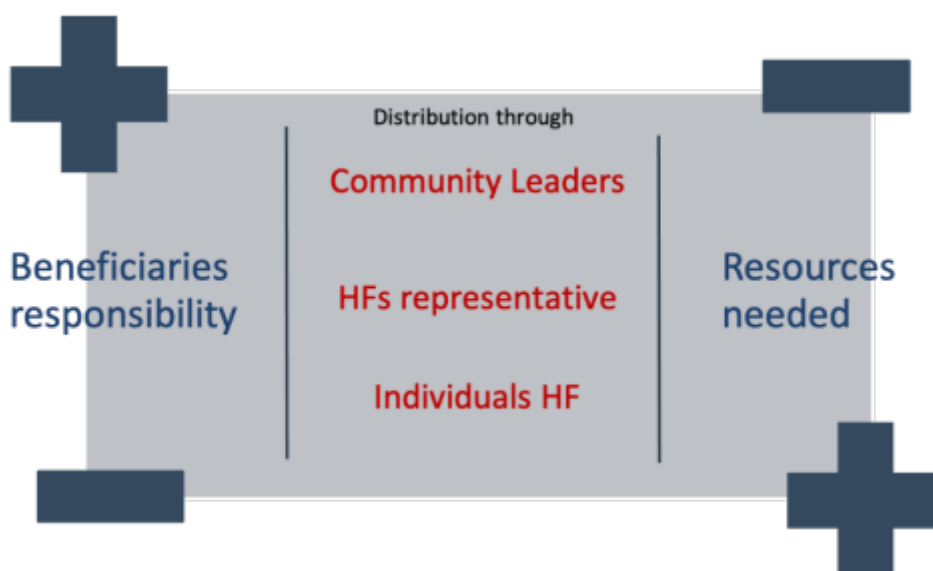
За несколько дней до распределения, организации-исполнители должны подумать о том, как они будут организовывать и управлять распределением таким образом, чтобы процесс был эффективным, действенным, безопасным и основывался на уважении к потребностям бенефициаров.

Подход

Решения, принимаемые в отношении подхода к распределению, должны учитывать информацию, полученную в результате оценки потребностей и численности бенефициаров, включая: типы обслуживаемых бенефициаров, количество обслуживаемых бенефициаров, существующие структуры координации и общинного руководства, уровень грамотности населения, а также ситуации с безопасностью и доступом в районе.

При принятии решения о внедрении системы возникают два вопроса:

- Какую ответственность уместно/эффективно/целесообразно возложить на самих бенефициаров?
- Какие ресурсы (в частности, время, пространство, персонал, финансовые ресурсы) доступны для настройки и запуска системы?



Еще одним ключевым аспектом, который следует учитывать при принятии решения о подходе и создании надежной системы распределения, является доступ.

Доступ включает в себя целый ряд аспектов, в том числе то, как люди будут проинформированы о распределении, как они доберутся до места распределения, как они будут доставлять помощь к себе домой, будут ли они чувствовать себя в безопасности, добираясь до места распределения и перемещаясь по нему, и будут ли они знать, как использовать предоставленную помощь. Важнейшим элементом обеспечения доступа является распространение информации. Бенефициары должны информироваться постоянно и непосредственно, и не только через общинных лидеров, о процессе распределения и их правах как получателей гуманитарной помощи.

Объекты получения также должны быть созданы таким образом, чтобы свести к минимуму число лиц, участвующих в распределении в любом отдельном пункте, поскольку это может быть одним из важнейших элементов борьбы с массовыми беспорядками и обеспечения справедливого доступа к гуманитарной помощи. Один из способов избежать большого скопления людей — приглашать разные сообщества в разные дни, а другой способ — создать несколько точек распределения, которыми можно управлять одновременно. Решение организации относительно того, как организовать распределение, должно основываться на различных факторах, как подробно описано ниже:

	Несколько распределительных пунктов	Множество распределительных пунктов
Преимущества	<ul style="list-style-type: none">• Требуется меньше персонала.• Меньше инфраструктуры, площадок, распределительных структур, дорог.• Меньше транспорта, необходимого для распределения.	<ul style="list-style-type: none">• Меньше проблем с контролем скопления людей.• Более удобный доступ для женщин.• Более короткие поездки домой.• Бенефициары могут наблюдать происходящее распределение.• Более простые специальные меры.
Недостатки	<ul style="list-style-type: none">• Длительные поездки в домохозяйства.• Потенциальные проблемы со скоплением людей.• Бенефициарам трудно наблюдать распределение.• Трудный доступ для более слабых групп.	<ul style="list-style-type: none">• Требуется больше персонала и транспорта.• Больше сооружений, дорог, подъездных путей, расчищенных площадок, необходимых для распространения.

Источник: УВКБ ООН

Местоположение

Местоположение и количество распределительных центров будет определяться целым рядом факторов. Они включают данные о числе беженцев и количестве в каждом объекте, их местонахождении и расстоянии между каждым местоположением, а также о наличии и местонахождении таких ресурсов, как места хранения.

Как правило, лучше всего располагать распределительные пункты как можно ближе к бенефициарам. В случае рассеянного населения бенефициарам не следует преодолевать более 5 км за один раз, однако рельеф местности, условия и отсутствие безопасности могут потребовать создания распределительных пунктов на расстоянии менее 5 км. Если нет возможности разместить центр в пределах пешей доступности, следует принять меры по доставке беженцев в центр и обратно. При выборе пунктов распределения следует учитывать факторы, влияющие на физический доступ уязвимых лиц, такие как физическая безопасность женщин, которым может угрожать опасность, если бенефициарам необходимо пройти рядом с военным/полицейским лагерем, способность лиц с ограниченными физическими возможностями преодолевать большие расстояния, невозможность передвижения в темное время суток. Местная напряженность между этническими или религиозными группами также должна учитываться при определении того, какие группы будут получать помощь в тех или иных местах.

Выбранное место должно соответствовать некоторым условиям, чтобы облегчить правильную настройку распределения. Требования к объектам распределения:

- Доступны для грузовых автомобилей или иных транспортных средств, используемых для перевозки распределяемых предметов.
- Не подвергаются чрезмерному воздействию ветра или солнца.
- В максимально возможной степени свободны от насекомых и других переносчиков.
- Не подвержены наводнениям.
- Легко обеспечить безопасность и эвакуацию в случае необходимости.
- Четко обозначены на соответствующем языке.
- Не допускается попадания мусора или других вредных предметов.

В идеале распределительные пункты должны располагаться вдали от мест скопления людей, таких как рынки или больницы, в закрытых помещениях, таких как школьные дворы, что позволяет персоналу по распределению контролировать вход и выход и избегать избыточного скопления людей. Группы по распределению также могут создавать свои собственные огороженные площадки с помощью кольев и веревок или других местных материалов, при этом организациям по оказанию помощи, возможно, придется вкладывать средства в дополнительный персонал по борьбе с массовыми беспорядками для обеспечения порядка в пределах объекта. Пункты распределения никогда не должны находиться вблизи военных казарм или объектов, а также не должны располагаться в местах, вынуждающих получателей помощи ехать в

высокомилитаризованные районы или через них.

Организация объектов распределения

Объекты распределения должны быть построены таким образом, чтобы распределение и сбор товаров могли осуществляться безопасным, эффективным и упорядоченным образом. УВКБ ООН рекомендует, по крайней мере, один пункт распределения на 20 000 человек и два сотрудника по распределению на 1000 бенефициаров, не включая наблюдателей или сотрудников службы безопасности.

В целом, объекты распределения должны отвечать следующим требованиям:

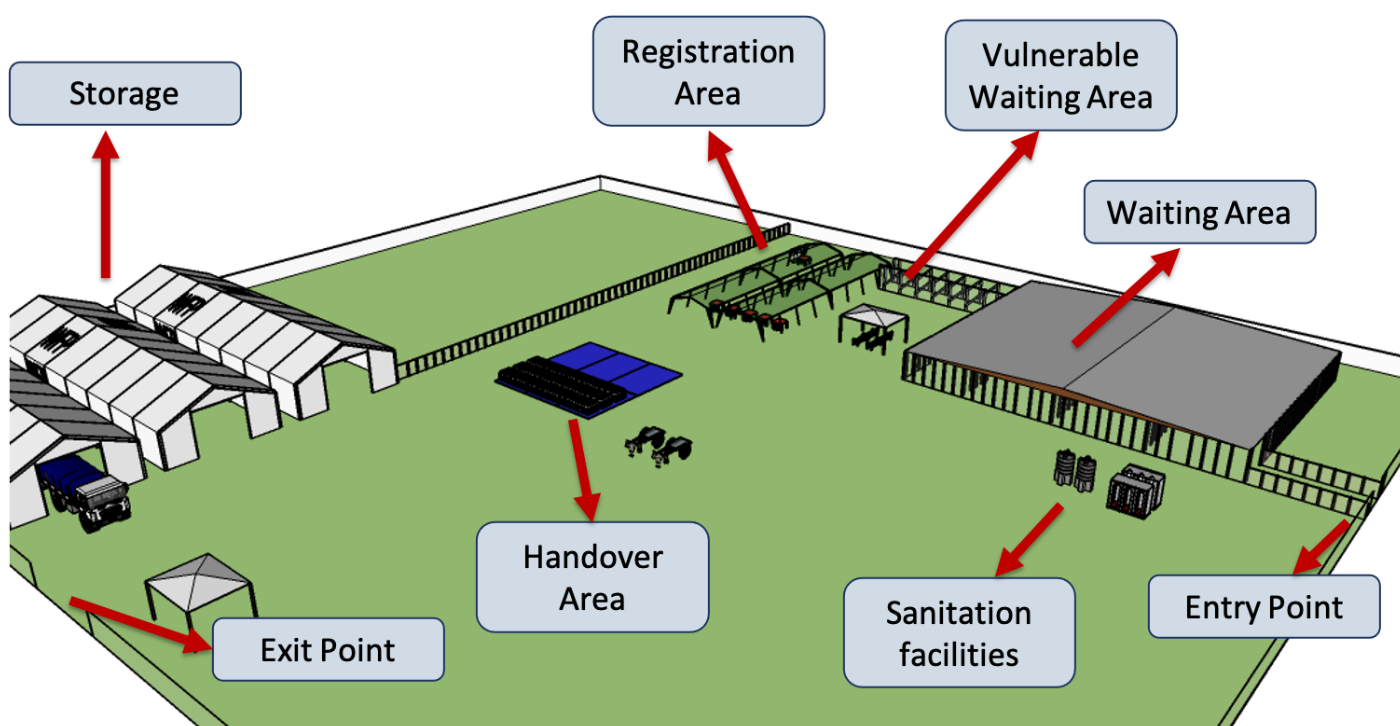
- Достаточно безопасные, чтобы гарантировать, что предметы не будут украдены или незаконно присвоены.
- Располагаться рядом с точками водоснабжения и иметь отдельные туалеты для мужчин и женщин.
- Достаточно крупные для хранения товаров на месте и имеют укрытия для людей в очередях на периоды задержек или дождя.
- Объекты находятся рядом с местами отдыха для персонала по распределению.
- Сооружаются вблизи растительности или деревьев, которые обеспечивают тень и выступают в качестве защиты от ветра.
- Оснащены стульями или скамейками для лиц, не способных стоять в очереди.
- Безопасны для женщин и детей.

Планировка объекта

Планировочная структура участка распределения будет зависеть от различных факторов, включая доступный рельеф, погоду, прогнозируемую на день распределения, систему распределения, численность пострадавшего населения, имеющиеся постоянные сооружения. На каждом объекте распределения должны присутствовать:

- Раздельные точки входа и выхода.
- Зона ожидания (*место, в котором люди могут ожидать вызова для получения распределяемых товаров*).
- Отдельная зона входа и ожидания для уязвимых лиц и лиц с особыми потребностями, гарантирующая присутствие специальных сотрудников, которые могут идентифицировать их и предоставить необходимое содействие для дальнейшего перемещения.

- Зона регистрации.
- Зона передачи, где люди получают предметы.
- Зона хранения товаров и оборудования (*постоянные здания, палатка, грузовой автомобиль или четко обозначенное открытое пространство*).
- Удобства для персонала: уборные и источник воды, а также зона отдыха для 10-минутного отдыха вдали от скопления людей и укрытия от солнца или холода.
- Объекты для населения: уборные, вода, крытое место для отдыха.
- Наличие службы рассмотрения жалоб, если это является выбранным методом рассмотрения жалоб.

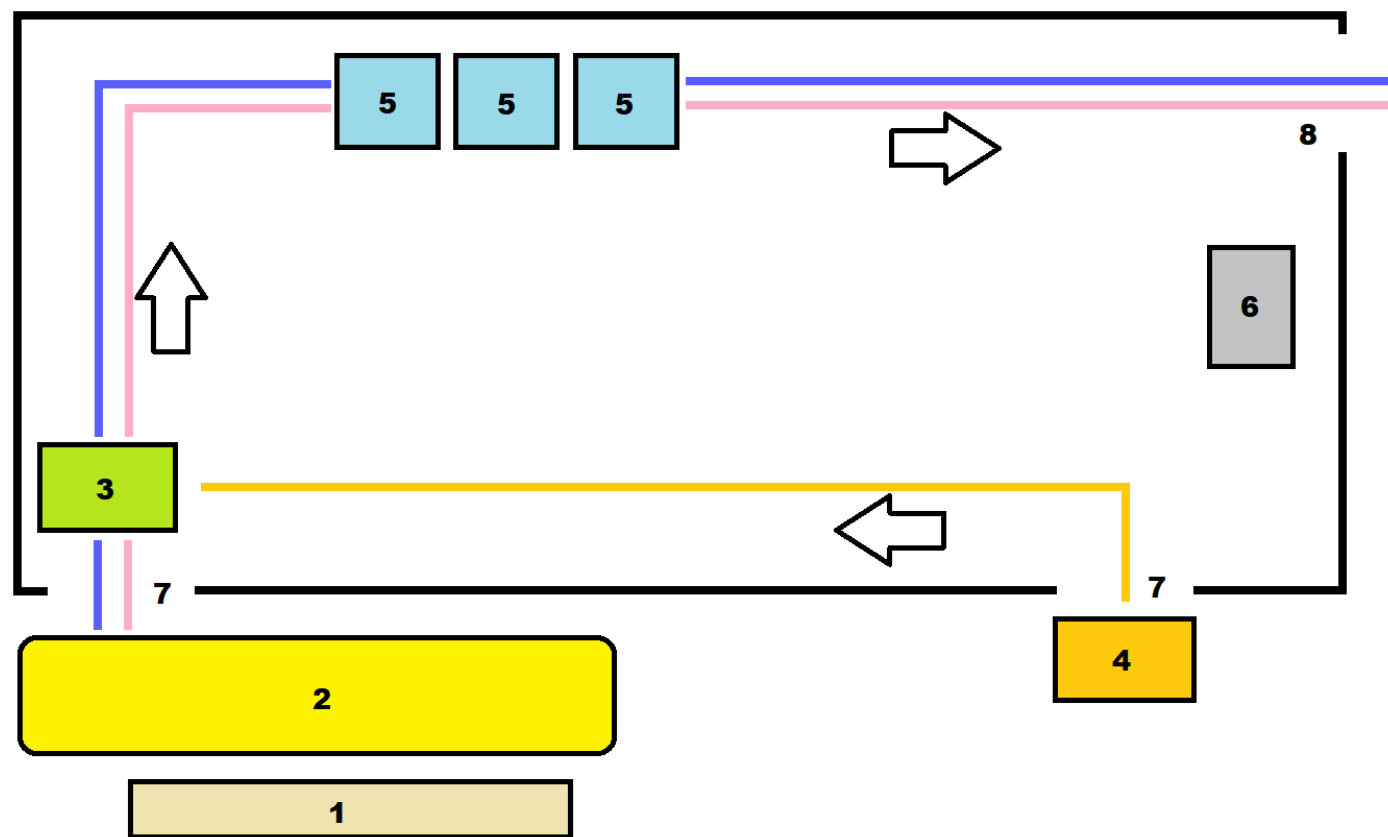


Некоторые из основных характеристик включают в себя:

- Четко обозначенное пространство для распределения.
- Различные очереди для мужчин и женщин, если это необходимо и соответствует культурным традициям.
- Простая структура, которая облегчает поток бенефициаров через распределительные пункты; постепенно организуйте людей в единые очереди.
- Этап регистрации может быть использован для организации бенефициаров по типам поставок (например, группировка семей разного размера).
- Односторонний поток бенефициаров: избегать перекрывающихся потоков людей или необходимости того, чтобы люди двигались против естественного потока распределения.

- Обеспечить свободное пространство между местами ожидания людей и стопами товаров для распределения.
- Зоны ожидания и регистрации должны быть затенены и иметь санитарные узлы на случай, если бенефициарам придется ждать в течение длительного периода времени. В идеале должно быть обеспечено достаточно туалетов для скопления людей, но это непрактично ввиду большого количества лиц, собирающихся на объект. Быстрое распределение поможет компенсировать ограниченность тени или помещений, а также не позволит бенефициарам ждать слишком долго.
- Важно обеспечить источник воды, особенно в жаркую погоду.

Общая схема может выглядеть следующим образом:



	1. Помещения		7. Точки входа
	2. Зона ожидания получателя		8. Точки выхода
	3. Область регистрации		9. Очередь для мужчин
	4. Пункт помощи лицам с особыми потребностями		10. Очередь для женщин
	5. Зона распределения непродовольственных товаров		11. Очередь для лиц с особыми потребностями
	6. Пункт рассмотрения жалоб		

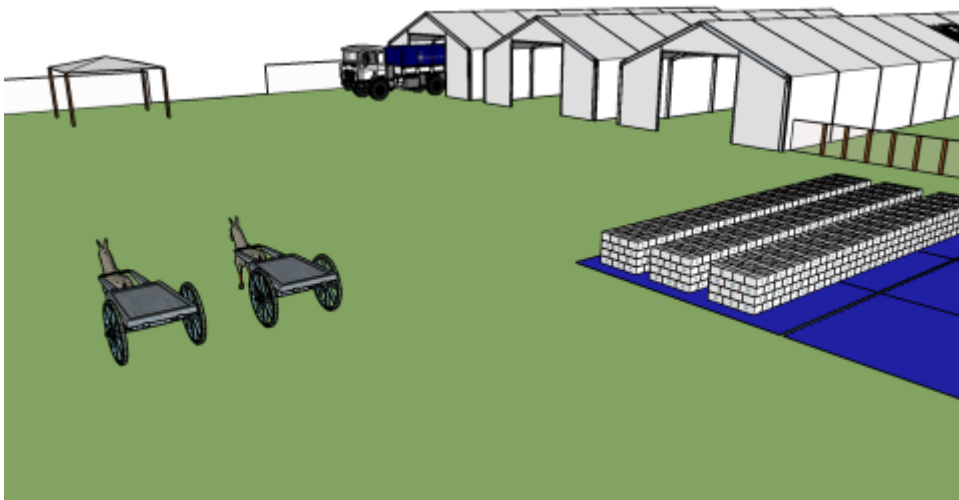
Лица с особыми потребностями

Необходимо приложить дополнительные усилия для обеспечения того, чтобы распределение было доступным для всех бенефициаров и чтобы были учтены любые потенциальные особые потребности. Бенефициарами с особыми потребностями могут быть, в частности, пожилые люди, малолетние дети, лица с ограниченной мобильностью или кормящие матери, которые могут нуждаться в любой другой специальной помощи или подвергаться риску.

Могут быть приняты некоторые меры для обеспечения того, чтобы специальная поддержка предоставлялась без маргинализации или подрыва бенефициаров:

- Устранить физические барьеры.
- Подготовить очереди быстрого обслуживания и специальные зоны ожидания.
- Обеспечить обучение персонала и предоставление ресурсов для оказания помощи.
- Оказать содействие в транспортировке тяжелых или громоздких предметов с объекта распределения в домохозяйства с помощью тачек, ослиных тележек или групп поддержки со стороны сообщества.

Обеспечить зону распределения с ручными тележками, чтобы помочь лицам с особыми потребностями добраться до своего дома:



Группы по распределению

Размер группы по распределению должен быть соотнесен с размером распределения. Как правило, чем обширнее распределение, тем больше группа. Как минимум, в состав групп по распределению должны входить следующие сотрудники:

- Руководитель группы, который будет основным координатором для общения с лидерами общин и бенефициарами.
- Координатор по логистике для разгрузки, подсчета предметов, временного хранения и размещения комплектов.
- Координатор по вопросам безопасности, который отвечает за мониторинг ситуации в области безопасности и принятие решений, по возможности в консультации с группой, об эвакуации персонала и/или оставлении предметов распределения.
- Координатор по рассмотрению жалоб для решения вопросов на месте по мере их возникновения.
- Координатор по вопросам защиты, по возможности, для оказания помощи в выявлении случаев уязвимых лиц, содействия их перемещению через распределительный пункт и направления людей за дополнительными услугами по мере необходимости.

Остальная часть группы, как правило, будет состоять из нанятых на месте лиц, которые могут выполнять следующие роли:

- Переводчики.
- Сотрудники, осуществляющие контроль за скоплением людей.
- Специалисты по подсчету для поддержки регистрации.
- Демонстранты (при необходимости, для демонстрации использования конкретного товара).
- Грузчики/упаковщики комплектов.
- Охрана, по мере необходимости.

Все сотрудники, занимающиеся распределением, должны быть заметны для других сотрудников и бенефициаров, должны носить головные уборы, жилеты или другую заметную одежду, а также иметь любое оборудование, необходимое для выполнения своей работы.

Группы должны состоять из представителей обоих полов и учитывать политический контекст, должны быть подготовленными и осведомленными, а также информированными и приверженными применимым кодексам поведения и мерам защиты.

Передача продовольствия или товаров является крайне сложным моментом, особенно если она не регулируется надлежащим образом. Персонал должен быть знаком с общей организацией распределения и понимать свою роль, уметь отвечать на вопросы или перенаправлять их, а также быть проинструктирован о том, что делать в случае возникновения проблем или крупных инцидентов. Персонал, работающий на первой линии или непосредственно имеющий дело с

бенефициарами, должен пройти специальную подготовку.

Запасы для предварительного размещения

Достаточное количество товаров для распределения в идеале должно быть заранее размещено в распределительном шкафу за день до распределения. Предварительно размещенные объемы должны быть основаны на предварительных расчетах, исходя из количества обслуживаемых бенефициаров и согласованного рациона. Необходимо предварительно разместить до 5% дополнительных товаров на случай повреждений, неправильного подсчета или дополнительных бенефициаров.

Общение с бенефициарами и принимающими сообществами

Предоставление предполагаемому бенефициару полной информации до распределения является ключом к успешному и беспроблемному распределению.

Распределяющая организация несет ответственность за надлежащее информирование получателя на основе того, что, когда, где и как будет подлежать распределению, а также критериев определения получателей товара. Применяемое обоснование будет отличаться на первых этапах быстро наступающей чрезвычайной ситуации от обоснования для более длительного затяжного кризиса. Ключевой фактор для любой организации — найти наилучший подход к охвату пострадавшего населения, гарантируя, что каждое уязвимое лицо будет иметь как можно больше точной информации о распределении.

К объявлениям перед распределением предъявляются следующие требования:

- Связаться со всеми различными группами населения, используя несколько каналов связи.
- Особое внимание следует уделять женщинам и комитетам по распределению (если таковые уже созданы), с тем чтобы избегать распространения информации только через общинных лидеров, которые могут иметь свои собственные политические планы.
- Использовать различные методологии и средства, такие как встречи с группами бенефициаров (включая находящихся в группе риска), плакаты и графические сообщения, информационные доски, радио, мегафон и другие.
- Использовать местный язык и обращаться также к неграмотным лицам.
- Дать им возможность полностью понять сообщения и предоставить обратную связь.

В ходе информационной кампании необходимо четко указать следующее:

- Распределение является бесплатным.
- Каким образом беженцы могут сообщать о любых злоупотреблениях со стороны сотрудников, занимающихся распределением.
- Кто получит товары, подлежащие распределению, и критерии отбора (если применимо).
- На какие предметы беженцы имеют право (качество и количество).
- Когда будут иметь место распределения (дата и время).
- Расположение распределительных центров и районов (население), которые будут охватываться каждым из них.
- Как будут организованы распределения и как должны себя вести лица, получающие распределяемые предметы.
- Назначение и использование распределяемых предметов (во избежание неправильного использования или нежелательных эффектов).
- Когда планируются будущие раздачи и их периодичность, чтобы беженцы могли планировать заранее.

За день до распределения

До начала распределения группа должна обеспечить наличие всех структур, товаров и оборудования, а также четкость рабочих процедур; это может способствовать ускорению процесса распределения и снизить вероятность возникновения беспорядков или проблем на объекте.

Руководитель группы должен убедиться, что каждый участник распределения знает свою роль, понимает, что от него ожидается, и имеет достаточно знаний о самом процессе. Инструктаж для основной группы является обязательным, при этом должны проводиться подробные инструктажи для конкретных сотрудников, например, для персонала, занимающегося контролем над скоплением людей, группы регистрации или сотрудников, работающих в рамках механизма подачи и рассмотрения жалоб.

Кластером «Временное жилье» был разработан контрольный перечень в качестве руководства:

Контрольный перечень для выполнения за день до распределения

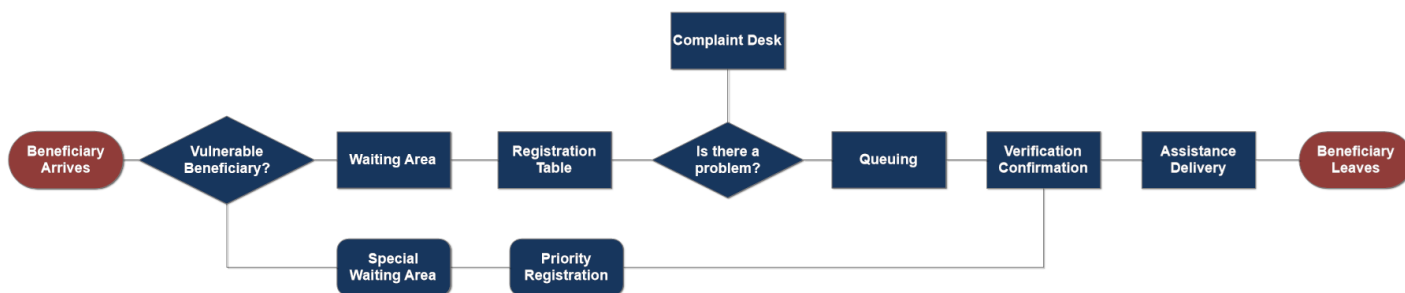
- ◇ Руководитель группы должен проинформировать основную группу по распределению о следующем:
 - Количество и тип предметов, подлежащих распределению в расчете на домохозяйство.
 - Конкретная роль каждого члена группы во время распределения.
 - Процесс распределения (пошаговое разъяснение для объекта).
 - Время начала и окончания каждого дня распределения, а также любые перерывы (например, перерыв на обед), согласованные заранее.
 - Механизм подачи и рассмотрения жалоб.
 - Каким образом должны подниматься вопросы или проблемы в течение дня распределения.
 - Средства обратной связи по процессу; например, вечерние встречи для обсуждения хода распределения, любых проблем, пробелов и т. д.
- ◇ Убедиться, что организаторы имеют необходимые списки регистрации для первого дня распределения.
- ◇ Убедиться, что все члены группы имеют функциональное оборудование связи (УКВ-радио, мобильные телефоны и т. д.), и что все члены группы знают, как связаться друг с другом.
- ◇ Убедиться, что весь необходимый местный персонал, включая временных работников, определен и осведомлен об обязанностях и времени начала/окончания каждого дня распределения.
- ◇ Подтвердить, что бенефициары были уведомлены о распределении в соответствии с планом.
- ◇ Если возможно, предварительно разместить все материалы в нужном количестве в месте распределения (или поблизости); распределяющей организации может потребоваться нанять охрану, чтобы наблюдать за предметами в ночное время.
- ◇ Подготовить к раздаче (по мере необходимости) следующие предметы:
 - Питьевая вода для группы по распределению
 - Аптечка первой помощи
 - Штемпельная подушечка
 - Резак/ножи (для запаса)
 - Мегафон (при необходимости)
 - Авторучки
 - Маскировочная лента/дополнительная веревка
 - Флаг или материалы для визуального опознавания, если таковые имеются
 - Жилеты или нарукавные повязки для временных работников
 - Пустые регистрационные формы, если применимо
 - Дырокол
 - Стол и стулья для персонала и уязвимых лиц
- ◇ Если применимо, убедиться, что транспортные средства заправлены топливом и находятся в хорошем рабочем состоянии.
- ◇ Если применимо, убедиться, что вышеуказанное оборудование было загружено в транспортные средства.

Адаптировано на основе кластера «Временное жилье», Руководство по распределению комплектов для временного жилья/непродовольственных товаров

День распределения

Как только все члены группы распределения окажутся на месте в день распределения, все возможные вопросы или проблемы со стороны персонала будут решены, товары будут на месте, а бенефициары будут собраны в зоне

ожидания, можно приступить к распределению.



Регистрация/проверка

Первым шагом при распределении является регистрация и контроль бенефициаров. Регистрация — это этап, на котором предполагаемые бенефициары подтверждают свое право на участие в программе. Это также момент, когда команда распределения может убедиться, что распределение задокументировано, и что распределенные ресурсы имеют идентифицируемого получателя в конце цепочки.

Существуют три различных вида учета для регистрации:

- Списки ручной регистрации распределения
- Карты распределения
- Биометрический/цифровой контроль

Во избежание дублирования и пропуска записей предпочтительно, чтобы регистрация и проверка проводились одновременно, обеспечивая надлежащее разделение обязанностей между различными сторонами. Программы с ограниченным штатом сотрудников зачастую объединяют процесс сбора, обработки и проверки регистрационных данных в рамках одной группы. Однако, чтобы свести к минимуму манипуляции с данными и мошенничество, важно разделить эти задачи.

Персонал, ответственный за регистрацию/проверку, должен обеспечить следующие шаги:

- Обучить персонал, участвующий в процессе регистрации, определить состав команды и распределение задач, рассмотреть потенциальные проблемы между сборщиками информации и респондентами (такие как языковые барьеры и гендерные нормы).
 - Определить роли и задачи (сбор данных, очистка данных, обработка данных и резервное копирование) в стандартных операционных процедурах (СОП).

- Обеспечить обучение групп по всем элементам процесса регистрации участников: принципам защиты данных, информированному согласию и рабочим процессам.
- Объяснить цели регистрации и выделить любые риски безопасности данных и стратегии смягчения последствий.
- Ввести СОП и применимые протоколы.
- Провести проверку навыков после обучения и устранить любые пробелы в знаниях.
- Обеспечить мониторинг процесса регистрации и предоставление наставничества и обратной связи. В начале процесса регистрации команды должны регулярно проверять качество собранных данных (например, незаполненные поля, неправильное использование), чтобы выявить любые пробелы.

Списки ручной регистрации распределения

Широко используется для распределений малого и среднего размера в рамках «одноразовых вмешательств», предназначенных для решения конкретной потребности. Данная методология предусматривает сбор и регистрацию информации о бенефициарах вручную на бумажных носителях с использованием стандартной формы для сбора базовых данных. Данный упрощенный процесс облегчает внедрение и передачу специальных/первоначальных распределений, однако вся собранная информация должна быть очищена и обработана вручную на более позднем этапе. Поскольку ручная регистрация может привести к человеческим ошибкам, процесс мониторинга/отчетности может оказаться обременительным.

Список распределения, составленный вручную, скорее всего, будет содержать только имена бенефициаров и некоторую информацию о домохозяйствах, но не будет содержать количественного способа отслеживания отдельных лиц. В идеале бенефициары должны предъявить удостоверение личности в той или иной форме, чтобы доказать, что они являются лицами, присутствующими в списке, но это не всегда возможно, особенно на ранних стадиях чрезвычайной ситуации. Метод ручного списка также часто использует отпечатки пальцев или подпись в качестве источника проверки, которые не могут быть проверены в режиме реального времени и в основном могут быть использованы только для разрешения претензий о мошенничестве или злоупотреблении постфактум.

Карты распределения

Карты распределения обычно используются в лагерях или в тех ситуациях, в которых распространены циклические распределения. Карты распределения также полезны, когда список бенефициаров является последовательным. Данная методология использует создание и распространение карт из пластика или другого прочного материала. Чтобы облегчить эту задачу, организации, занимающиеся распределением, будут намеренно выявлять отдельных людей или семьи, которые часто получают распределяемые предметы, посредством формального процесса регистрации, и выдавать каждому лицу или семье карту распределения. Карты распределения могут содержать серийный номер или идентификационный код, который относится к конкретным домашним хозяйствам и содержит всю информацию, собранную в ходе регистрации. Серийный номер или идентификационные коды и коррелирующая с ними информация о бенефициарах хранятся в отдельной системе, как правило, в электронной базе данных, с помощью которой можно быстро найти номера. Бумажные списки могут использоваться в некоторых ситуациях, когда компьютерная база данных недоступна, но при этом важно, чтобы бумажные списки содержали идентификационные номера или серийные номера, и чтобы данные, собранные в точке распространения, были повторно введены в базу данных позднее.

Хотя система карт потребует определенных инвестиций в базы данных, а также времени для сбора информации, подготовки, выдачи и распространения карт, данная методология значительно облегчает процесс регистрации, особенно если карта может быть считана с помощью штрихкода или аналогичного аппарата. В идеале карты должны сопровождаться другим источником проверки в момент распределения, чтобы обеспечить личность бенефициара.

Биометрический/цифровой контроль

Биометрическая регистрация — это процесс отслеживания получателей распределения с использованием уникальных биометрических данных лиц. Биометрические данные могут включать отпечатки пальцев, глаз или черты лица, все из которых автоматически захватываются программным обеспечением для распознавания и привязываются к конкретному лицу с помощью серверной базы данных бенефициаров. Биометрическая база данных может даже использоваться в различных географических точках, если бенефициар мигрирует или постоянно перемещается. Хотя многие биометрические системы отслеживания все еще находятся в стадии разработки из-за высокого уровня сложности и необходимости управления данными, использование этой технологии растет. Биометрическая система не только уменьшает ошибки ввода и дублирования, но также облегчает обновление, резервное копирование,

отчетность, мониторинг и аудиторские проверки.

Каждый раз при использовании биометрических данных для отслеживания бенефициаров, организации должны учитывать социальные и политические последствия биометрического отслеживания и рассматривать проблемы защиты на самом высоком уровне. Информация, которая может отслеживать отдельных лиц в различных местах и во времени, может также использоваться для выявления уязвимых лиц и может стать предметом тщательного изучения со стороны правоохранительных органов, армий и даже негосударственных субъектов. Прежде чем приступить к внедрению процесса биометрической регистрации, организации должны проконсультироваться со специалистами по защите в отношении проблем, а также с органами местного самоуправления относительно законов, регулирующих сбор биометрических данных.

Безопасность

Меры безопасности, используемые при распределении, должны определяться в соответствии с соответствующими рисками. Такие риски могут варьироваться от мелких грабежей до широкомасштабных скоординированных нападений, и одна и та же деятельность в различных местах будет иметь различные факторы риска.

Места распределения могут быстро превратиться в хаотичные, переполненные и потенциально опасные места как для полевого персонала, так и для бенефициаров, особенно в условиях длительного ожидания или нехватки товаров. Безопасность при распределении, как правило, является обязанностью государственных органов. Однако в некоторых конфликтных ситуациях местные правоохранительные органы не могут рассматриваться как нейтральные, и могут потребоваться другие механизмы борьбы с массовыми беспорядками. После возникновения серьезных беспорядков гуманитарные организации, осуществляющие распределение, мало что могут предпринять, кроме как обеспечить безопасность персонала, занимающегося распределением, как правило, путем эвакуации.

Группы по распределению часто могут предотвратить такие ситуации путем правильного выбора и проектирования площадки, соблюдения рабочих процедур, а также путем стратегического размещения достаточного количества обученного персонала по борьбе с массовыми беспорядками по всему объекту, с тем, чтобы облегчить поток, минимизируя длительные периоды ожидания, насколько это возможно, и быстро и прозрачно решать вопросы, связанные с мошенничеством или обманом.

Во время выполнения плана распределения группы по программе, логистике и безопасности должны совместно работать над определением таких правил.

- Первый уровень мер по снижению проблем безопасности — вовлечение сообщества: важно, чтобы местные лидеры поддерживали правила и критерии распределения. Специальные группы, которые общаются с сообществами, также играют важную роль в информировании населения о деятельности и критериях оказания помощи.
- Присутствие сил безопасности должно соответствовать строгому прогрессивному подходу к применению силы при сдерживании массовых беспорядков. Сила должна применяться только в случае крайней необходимости и в соответствии с уровнем угрозы.
- Необходимо иметь подготовленный план действий на случай непредвиденных обстоятельств и стратегию эвакуации.
- Ключевое значение имеет информация: хорошая видимость и постоянное участие сообществ помогают держать людей под контролем, особенно в случае нехватки или изменений в продовольственной корзине или системах распределения.
- Помните о минимальных потребностях людей в комфорте: вода, тень, доступ к санитарии.
- Назначьте одно лицо, которое будет отвечать за принятие решений по вопросам безопасности на месте. Убедитесь, что все остальные сотрудники знают это лицо. Это лицо должно быть хорошо различимо.
- Обеспечьте персонал средствами связи, такими как рации, свистки, или установите другой способ подачи аварийных сигналов.

Механизм подачи жалоб/обратной связи

Важно учитывать опасения и жалобы бенефициаров, направляя тех, у кого есть конкретные проблемы, для получения доступа к услугам распределения.

Должна быть создана система подачи жалоб или обратной связи, обеспечивающая регистрацию, документирование и рассмотрение жалоб соответствующим образом. Служба поддержки должна быть хорошо заметной и доступной без препятствий, но при этом находиться вдали от зоны ожидания, чтобы обеспечить конфиденциальность и индивидуальную поддержку.

Целесообразно назначить представителя от комитета по распределению в службу поддержки. Любая служба поддержки должна уметь разговаривать на языке населения, получающего помощь, и в идеале должна быть сформирована из местного сообщества.

Важно проводить различие между жалобами и вопросами. На протяжении всего периода распределения сотрудники с высокой вероятностью будут обращаться к бенефициарам, органам власти или другим лицам по следующим вопросам:

- Недостаточное знание процедур распределения и местоположения.
- Утерянные, отсутствующие или неправильные продовольственные карточки.
- Неисправные предметы или плохое качество еды.
- Ложные жалобы, чтобы получить больше товаров или еды.

Настоятельно рекомендуется проинформировать персонал, находящийся ближе всего к скоплению людей, о том, как обращаться с вопросами и как направить их в службу поддержки, если это необходимо. Эффективное реагирование на вопросы и жалобы окажет прямое влияние на количество проблем безопасности, которые могут возникнуть в дальнейшем.

Закрытие / после распределения

Распределяющие организации также несут ответственность за надлежащее закрытие и очистку места распределения. Как правило, сюда входит очистка участка от любого мусора, решение любых нерешенных вопросов, компенсация временным работникам и разработка плана для отчетности и мониторинга результатов распределения.

Выверка

После распределения группы по складскому хранению и распределению должны выверить и согласовать правильное количество отправленных и распределенных товаров, обнаруживая в ходе процесса такие проблемы, как: избыточное распределение и ошибки в транспортных накладных, проблемы с регистрацией и кражи или другие несоответствия. Чем короче время между деятельностью и выверкой, тем легче будет найти ошибки. Группа по распределению должна представить отчет о деятельности, который требует использования данных склада, при этом выверка является обязательной частью процесса.

Все приведенные ниже цифры должны отражать следующее:

- Суммы, отправленные из источника и полученные в распределительном пункте.
- Распределенная сумма.

- Остаток, оставшийся после распределения/отраженный как возврат от распределения.
- Баланс регистрируется в источнике после получения возвратов.
- Любые зарегистрированные убытки.

Отчетность

После распределения необходимо, чтобы распределяющая организация представила внутреннюю и внешнюю отчетность о проведенном вмешательстве и его результатах, позволяя всем заинтересованным сторонам узнать о результатах, включая недостатки или пробелы в количестве обслуженного населения. В целом каждый доклад должен включать информацию о том, какие товары распределяются, в каких количествах, среди каких групп населения, в каких районах и в какой период времени. Если в ходе мероприятия не были удовлетворены все потребности сообщества, распределяющей организации предлагается указать процент от общего количества удовлетворенных потребностей. Любые проблемы, возникшие во время распределения, должны быть отмечены, особенно если они могут повлиять на способность партнеров вести деятельность в этом районе. По возможности к отчету следует приложить фотографии с подписями.

Для объединения различных отчетов рекомендуется каждый раз согласовывать и использовать один и тот же шаблон. Кластером «Временное жилье» был разработан шаблон на основе УВКБ ООН, содержащий следующую информацию:

Позиция	Описание
Распределяющая организация	Заполните название организации, которая инициировала распределение.
Объект (-ы) и местоположение	Заполните название места распространения (например, название школы) и его местоположение (губернаторство, район, деревня/район).
Дата (-ы) распределения	Укажите точные даты распределения, включительно (например, 4–7 января 2017 г.).
Количество бенефициаров	Укажите общее число бенефициаров, получивших помощь в рамках данного вмешательства, в разбивке по полу и возрасту.
Рацион	Укажите, что должно было получить каждое домохозяйство, в том числе, были ли доставлены разные посылки для семей разного размера (например, 3 одеяла на семью из 6 человек, 1 брусок мыла на человека).
Первоначальный подсчет запасов	Укажите количество товаров, доставленных в начале распределения, с разбивкой по позициям (например, 1000 одеял, 1000 матрасов и т. д.).

Позиция	Описание
Распределенные запасы	Укажите общее количество распределенных предметов, перечисленных по пунктам (например, 850 одеял, 850 матрасов и т. д.).
Количество оставшихся запасов	Укажите количество оставшихся предметов, если таковые имеются, перечисленных по пунктам (например, 150 одеял, 150 матрасов и т. д.). В идеале это число будет равно первоначальному количеству запасов минус распределенные запасы.
Процент покрываемых потребностей	Дайте оценку удовлетворенных потребностей. Если имела место нехватка запасов, то это число будет ниже 100%. Аналогичным образом, при появлении новых прибывающих лиц группа может отметить, что потребности, выявленные в ходе оценки, были удовлетворены, но при этом возникли новые потребности.
Подход к распределению	Подробно опишите характер организации и управления распределением.
Проблемы, возникшие в ходе распределения	Перечислите любые проблемы, возникшие во время распространения, такие как мошенничество, проблемы с доступом, заявления об исключении и т. д.
План последующих действий	Перечислите любые действия, которые организация планирует предпринять после мероприятия, например, мониторинг после распределения (PDM — от англ. "post-distribution monitoring") или последующий контроль распределения в целях учета помощи вновь прибывшим.

Оценка

После полного завершения распределения, распределяющие организации могут задуматься о проведении мониторинга после распределения (PDM), чтобы оценить эффективность, уместность и охват вмешательства, а также общую удовлетворенность предоставленной помощью. В идеале, в рамках PDM следует оценивать один результат мониторинга примерно через месяц после вмешательства. Это позволяет бенефициарам использовать предоставленные предметы и предоставить полезные отзывы о качестве, а также учесть возможность того, что получатели помощи могли переехать.

Параллельно с этим организации могут пожелать провести исследование рынка, в ходе которого регулярно собираются данные о ценах на товары на местных рынках. Рынок, как правило, искажается в условиях чрезвычайных ситуаций или конфликтов, и могут наблюдаться значительные колебания цен, вызванные временем распределения, что затрудняет интерпретацию количественных данных. Исследования рынка могут выявить влияние распределения на местных поставщиков, перепродаются ли товары, или даже то, имеются ли на местах более дешевые или более подходящие товары для закупки, или же предоставление денежных ваучеров.

Участие сообщества по распределению

Ключевые субъекты

Важно знать роли и обязанности основных субъектов, участвующих на различных этапах распределения товаров. В большинстве случаев к ключевым субъектам относятся следующие:

- Затрагиваемые лица: Внутренние перемещенные лица (ВПЛ), возвращенцы, принимающие общины или другие потенциальные получатели помощи.
- Организация по распределению: Организация, НПО или любой партнер, осуществляющий распространение.
- Донор или содействующая организация: Организация, предоставляющее запасы, средства или другие виды поддержки для распределения.
- Государственные органы: местные или национальные органы власти, охватывающие область вмешательства.
- Кластер: координирующий орган, который может оказать содействие в организации вмешательства.

Роли и обязанности каждого из этих ключевых субъектов могут включать:

Субъект	Роли и обязанности
Затрагиваемые лица	<ul style="list-style-type: none">• Помощь в планировании распределения.• Помощь в выявлении лиц, подверженных риску.• Учреждение комитетов с соответствующим представительством женщин.• Обмен информацией о конкретных проблемах различных групп.• Распространение информации о товарах, а также о процессе и системе распределения.• Пресечение массовых беспорядков на объекте распределения и контроль над прочими временными работниками, вовлеченными в деятельность, связанную с распределением.• Оказание помощи уязвимым группам перемещенного населения.
Организация по распределению	<ul style="list-style-type: none">• Создание объекта по распределению и процессов, связанных с распределением.• Распространение информации среди затрагиваемого населения.• Управление и справедливое распределение товаров для оказания чрезвычайной помощи с использованием соответствующей системы распределения.• Участие, включение, безопасность и подотчетность в процессе распределения.• Мониторинг процессов распределения на местах.• Отчеты о качестве, количестве и влиянии распределения товаров.

Субъект	Роли и обязанности
Донор или содействующая организация	<ul style="list-style-type: none"> • Перемещение запасов на места для распределения (если применимо). • Предоставление средств или других видов поддержки для вмешательства. • Руководство по техническим вопросам, где это уместно, например, рекомендации по защите. • Мониторинг программы распределения и отчетность перед донорами и государственными органами по мере необходимости.
Государственные органы	<ul style="list-style-type: none"> • Безопасность и создание безопасных мест для распределения. • Создание первоначальных списков бенефициаров в консультации с сообществами (при необходимости). • Свободный и безопасный доступ персонала, занимающегося оказанием помощи, к бенефициарам и получателям помощи. • Консультации по организации, подходу и процессу распределения. • Соответствующие разрешения.
Кластеры	<ul style="list-style-type: none"> • Координация распределения и поддержка дополнительного потенциала, если это необходимо. • Поддержка по вопросам доступа. • Получение и рассмотрение отчетов о распределении. • Управление информацией • Создание межотраслевых координационных пространств.

Адаптировано на основе кластера «Временное жилье»

Комитеты по распределению

Для обеспечения вовлеченности пострадавшего населения в данный процесс и гарантии того, что его участие является эффективным и действенным, наилучшей практикой является создание распределительных комитетов. Комитеты по распределению, как правило, лучше работают в стабильных условиях, и в идеале они должны отражать соотношение мужчин и женщин в популяции, и в них должны быть представлены все группы населения. Комитеты могут собираться как до, так и после осуществления распределения, при этом все вопросы, связанные с распределением, должны свободно обсуждаться внутри комитета и доводиться до сведения соответствующей организации. Данные комитеты будут выступать в качестве связующего звена между организацией, отвечающей за распределение, и пострадавшим населением, помогая:

- Сдерживать нереалистичные ожидания.
- Обеспечивать общее понимание процедур и ограничений.
- Обеспечивать получение обратной связи от сообщества или лиц, проживающих в лагере, по всем вопросам, связанным с распределением.

Соображения по защите

Актуализация защиты означает, что распределяющие организации, партнеры, нанятые третьи стороны и все прочие субъекты, участвующие в распределении, осуществляют деятельность таким образом, чтобы защитить население от насилия, принуждения, лишений и дискриминации.

Распределяющая организация должна прилагать все усилия для интеграции защиты в каждую часть процесса распределения, включая четыре ключевых элемента актуализации защиты, которые включают следующее:

1. Избегать причинения вреда и уделять приоритетное внимание безопасности и достоинству.
2. Обеспечение реального доступа.
3. Практика подотчетности.
4. Содействие участию и расширению прав и возможностей.

При планировании логистики распределения следует использовать подход, основанный на защите, с тем чтобы отстаивать и подчеркивать важность беспристрастности и недискриминации для обеспечения успешного и рационального распределения. Все члены группы играют определенную роль в обеспечении безопасности, достоинства и неприкосновенности людей при распределении помощи. Координация, справедливость и планирование имеют решающее значение для удовлетворения их конкретных потребностей, культурных ценностей, физического контекста и сохранения окружающей среды.

В качестве краткого руководства следует рассмотреть следующий перечень:

- Бенефициары могут безопасно добираться до распределительного пункта и возвращаться домой, не подвергаясь дальнейшему риску причинения вреда.
- Доступ к физическому месту распределения является легким и безопасным, особенно с учетом риска или угрозы гендерного насилия и нападений со стороны вооруженных групп.
- Распределение товаров осуществляется на основе уважения и учета культурной и религиозной практики.
- Методология распределения товаров призвана обеспечить безопасность и достоинство.
- Варианты доставки на дом материалов для временного жилья/непродовольственных товаров для уязвимых лиц (например, лиц с ограниченными физическими возможностями, которые не могут получить доступ к распределительному пункту, пожилых людей, домашних хозяйств, ведущихся детьми и т. д.) или наличие систем, с помощью которых представители могут собирать пакеты помощи от имени таких лиц.

- Товары упаковываются таким образом, чтобы избежать травм или нагрузки на получателей. Распространяемые предметы не должны иметь чрезмерных размеров или веса и должны быть удобны в обращении для пожилых людей или лиц с ограниченными физическими возможностями.
- Предоставление дополнительных непродовольственных товаров, необходимых для личной гигиены, достоинства и благополучия, включая санитарно-гигиенические материалы для женщин и девочек, должно соответствовать культурным и религиозным традициям.
- Механизмы рассмотрения жалоб и контроля являются неотъемлемой частью планов распределения.

Инструменты и ресурсы по распределению

Сайты и ресурсы

- [Проект «Сфера», справочник \(2018 г.\)](#)
- [Руководство по универсальным стандартам логистики \(ULS\)](#)
- [Руководство УВКБ по распределению товаров](#)
- [Партнерство по обучению операциям с денежными средствами \(Cash Learning Partnership\)](#)
- [Проект PARCEL](#)
- [Ассоциация гуманитарной логистики](#)
- [Основные гуманитарные стандарты](#)
- [ИНСТИТУТ РАЗВИТИЯ ЗАРУБЕЖНЫХ СТРАН, общее распределение продовольствия в чрезвычайных ситуациях](#)
- [НОРВЕЖСКИЙ СОВЕТ ПО ДЕЛАМ БЕЖЕНЦЕВ. Набор инструментов для управления лагерем. Распределение продуктов питания и непродовольственных товаров](#)
- [MEDICINS SANS FRONTIERS \(Врачи без границ\) Карманный путеводитель по распределению непродовольственных товаров](#)
- [OXFAM Распределение непродовольственных товаров](#)
- [Межучрежденческий постоянный комитет по гендерным вопросам и распределению непродовольственных товаров в чрезвычайных ситуациях](#)
- [Карманный справочник МПП по чрезвычайным операциям на местах](#)
- [Руководящие принципы УВКБ ООН по снижению рисков защиты при распределении в натуральной форме](#)