

Структура гуманитарного реагирования

Гуманитарная оперативная среда — это среда, в которой функционируют и взаимодействуют международные и национальные организации по оказанию помощи и субъекты коммерческого сектора во время чрезвычайных ситуаций. Она существенно отличается от любой другой оперативной среды, поскольку вся соответствующая деятельность направлена на доставку гуманитарной помощи в любой форме. Единой организации, способной самостоятельно оказывать такую помощь, не существует, поэтому для эффективного достижения данной цели необходимо координировать усилия и сотрудничать с другими структурами. Организации, действующие в этой среде, включают:

- Национальные и местные органы власти.
- Учреждения Организации Объединенных Наций.
- Движение Красного Креста и Красного Полумесяца.
- Национальные и международные неправительственные организации (НПО).
- Коммерческие компании.
- Вооруженные силы.
- Донорские учреждения.

Для облегчения взаимодействия между этими различными субъектами были созданы инклюзивные и четко определенные структуры, известные как «кластеры». Для обеспечения подотчетности и эффективности были определены ведущие организации по каждому кластеру в глобальном масштабе на основе их областей специализации.

Позволяя гуманитарным организациям максимально использовать свои ограниченные ресурсы, повышать их эффективность и демонстрировать подотчетность, [кластерный подход](#) облегчает операции в различных контекстах. Соответственно, кластеры служат координационным механизмом для улучшения общего гуманитарного реагирования благодаря более активному взаимодействию между всеми заинтересованными сторонами, работающими в одном и том же секторе (*например*, логистика, здравоохранение, предоставление временного жилья). Каждый кластер действует под руководством «ведущего учреждения» — ответственного за свои действия — обычно выбираемого в соответствии с областью его компетенции (*например*, ВОЗ является ведущим учреждением кластера здравоохранения).

Гуманитарные принципы

Принципы гуманитарной практики направлены на обеспечение соблюдения основных прав человека лиц, затронутых конфликтами или стихийными бедствиями, в частности путем предоставления им надлежащей защиты и помощи. Одновременно гуманитарные организации стремятся свести к минимуму потенциальные негативные внешние последствия такой помощи и готовятся к будущим чрезвычайным ситуациям. Гуманитарная деятельность включает, среди прочего, защиту гражданских лиц в кризисных ситуациях путем удовлетворения их основных потребностей в продовольствии, воде, санитарии, жилье и медицинском обслуживании. Кроме того, она направлена на оказание помощи пострадавшему населению в возвращении к нормальной жизни и обеспечению средствами к существованию. Гуманитарная практика основывается на гуманитарном праве и ряде международных стандартов и кодексов поведения, включая:

- [Всеобщая декларация прав человека 1948 года](#).

- [Четвертая Женевская конвенция 1949 года и дополнительные протоколы 1977 года](#)
- [Принципы поведения Международного движения Красного Креста и Красного Полумесяца и НПО в программах реагирования на бедствия.](#)
- [Гуманитарная хартия проекта «Сфера» и минимальные стандарты реагирования на бедствия.](#)

Соответственно, международные гуманитарные работники соблюдают следующие основные гуманитарные принципы:

- **Гуманизм** – облегчать страдания, где бы они ни имели место, чтобы защитить жизнь и здоровье и обеспечить уважение к людям.
- **Беспристрастность** – действовать на основе потребностей, без дискриминации.
- **Нейтральность** – действовать, не принимая сторону той или иной группы.
- **Независимость** – обеспечить автономию гуманитарной деятельности от конкретных политических, экономических или военных интересов.

Гуманитарная операционная среда

Заинтересованные стороны в чрезвычайных ситуациях

Важно, чтобы сотрудники гуманитарной логистики полностью понимали среду, в которой они работают, и соответствующие роли различных гуманитарных заинтересованных сторон, с которыми они могут взаимодействовать. Ниже перечислены основные органы, которые обычно участвуют в любой конкретной чрезвычайной ситуации, в которой задействованы гуманитарные организации:

- Межучрежденческий постоянный комитет (МПК)
- Оперативные учреждения Организации Объединенных Наций
- Координационные механизмы Организации Объединенных Наций
- Национальные государственные органы
- Движение Красного Креста и Красного Полумесяца
- Неправительственные организации (НПО)
- Департамент операций по поддержанию мира (ДОПМ)
- Донорские учреждения

Межучрежденческий постоянный комитет

[Межучрежденческий постоянный комитет \(МПК\)](#) является уникальным форумом для координации, разработки политики и принятия решений с участием учреждений Организации Объединенных Наций и учреждений, не входящих в систему ООН. МПК является главным глобальным механизмом межучрежденческой координации гуманитарной помощи. Под руководством Координатора чрезвычайной помощи, назначенного Генеральным секретарем Организации Объединенных Наций, МПК разрабатывает гуманитарную политику, согласовывает четкое разделение ответственности за различные аспекты гуманитарной помощи, выявляет и устраняет пробелы в реагировании и выступает за эффективное применение гуманитарных принципов.

В состав форума МПК входят главы (или назначенные представители оперативных учреждений) Организации Объединенных Наций (*например*, ФАО, УКГВ, ПРООН, ЮНФПА, ООН-Хабитат, УВКБ, ЮНИСЕФ, ВПП и ВОЗ) и других гуманитарных организаций, таких, как МККК, ICVA, МФККП (IFRC), InterAction, МОМ, УВКПЧ, Представитель Генерального

секретаря по правам человека внутренне перемещенных лиц (ВПЛ), SCHR и Всемирный банк. С момента создания МПК в 1991 году число участвующих учреждений увеличилось. На глобальном уровне МПК проводит официальные заседания два раза в год и обсуждает вопросы, доведенные до его сведения КЧП и рабочей группой МПК. С [областью компетенций МПК](#) можно ознакомиться здесь.

Оперативные учреждения Организации Объединенных Наций

В системе Организации Объединенных Наций имеется ряд программ, фондов и специализированных учреждений, каждое из которых имеет свой конкретный мандат и опыт, отвечающих за осуществление деятельности по оказанию чрезвычайной помощи и восстановлению. Их широкомасштабная деятельность включает выявление гуманитарных потребностей на основе различных оценок, а также разработку и осуществление программ чрезвычайной помощи для оказания помощи и поддержки пострадавшему населению. Общую структуру этих подразделений можно найти в [организационной схеме Организации Объединенных Наций](#).

Кроме того, для получения более подробной информации можно ознакомиться со следующими ссылками, ведущими к основным онлайн-платформам организаций:

- [ФАО](#) – Продовольственная и сельскохозяйственная организация Объединенных Наций
- [ООН-Хабитат](#) – Программа Организации Объединенных Наций по населенным пунктам
- [УВКБ ООН](#) – Верховный комиссар Организации Объединенных Наций по делам беженцев
- [ВОЗ](#) – Всемирная организация здравоохранения
- [ВБ](#) – Всемирный банк
- [ЮНФПА](#) – Фонд Организации Объединенных Наций в области народонаселения
- [ЮНИСЕФ](#) – Детский фонд Организации Объединенных Наций
- [ПРООН](#) – Программа развития Организации Объединенных Наций
- [ВПП](#) – Всемирная продовольственная программа

Управление Организации Объединенных Наций по координации гуманитарных вопросов

[Управление по координации гуманитарных вопросов \(УКГВ\)](#) является подразделением Секретариата Организации Объединенных Наций, отвечающим за объединение гуманитарных организаций для обеспечения согласованного и скоординированного реагирования на чрезвычайные ситуации. УКГВ также работает над определением рамок, в рамках которых каждый субъект мог бы вносить эффективный вклад в общие усилия по реагированию.

Задача УКГВ заключается в мобилизации и координации эффективных и принципиальных гуманитарных действий в партнерстве с национальными и международными субъектами в следующих целях:

1. Облегчение человеческих страданий во время кризисов.
2. Защита прав нуждающихся людей.
3. Содействие обеспечению готовности и профилактике.

4. Содействие принятию устойчивых решений.

Представители и координаторы ООН

Специальный представитель Генерального секретаря

Специальный представитель Генерального секретаря (СПГС) назначается Генеральным секретарем Организации Объединенных Наций для принятия мер от его имени в «сложных или чрезвычайных» ситуациях. На практике назначение специального представителя Генерального секретаря обычно резервируется для чрезвычайных ситуаций, требующих участия Организации Объединенных Наций в крупных политических переговорах и/или когда развертываются миротворческие силы Организации Объединенных Наций.

При назначении СПГС признается, что он обладает общими полномочиями в отношении операций Организации Объединенных Наций в указанной стране. В случае руководства операцией по поддержанию мира СПГС отчитывается перед Генеральным секретарем через заместителя Генерального секретаря (ЗГС) по операциям по поддержанию мира или, в случае руководства политической миссией, через ЗГС по политическим вопросам.

Специальный представитель Генерального секретаря также участвует в тех случаях, когда предлагается создать комплексную миссию для планирования, разработки и осуществления сложных операций Организации Объединенных Наций в постконфликтных ситуациях и для увязки различных аспектов операций в поддержку мира. Комплексная миссия воплощает в себе общее видение всех субъектов Организации Объединенных Наций, являющееся стратегической целью, на достижение которой будет сосредоточена их коллективная работа в стране. Как только комплексная миссия будет учреждена в соответствии с конкретной резолюцией Совета Безопасности, СПГС возьмет на себя ведущую роль в процессе планирования в тесном сотрудничестве с Комплексной целевой группой по миссиям (КЦГМ).

Координатор чрезвычайной помощи

Координатор чрезвычайной помощи (КЧП) является заместителем Генерального секретаря Организации Объединенных Наций по гуманитарным вопросам и главой УКГВ. КЧП отвечает за надзор за всеми чрезвычайными ситуациями, требующими гуманитарной помощи Организации Объединенных Наций, и возглавляет МПК, выступая в качестве центрального координационного центра для правительственных, межправительственных и неправительственных мероприятий по оказанию чрезвычайной помощи. Ведущие учреждения Глобального кластера подотчетны КЧП в обеспечении лучшей координации и эффективного гуманитарного реагирования посредством кластерных мероприятий.

Координатор по гуманитарным вопросам

В случае возникновения сложной чрезвычайной ситуации КЧП от имени Генерального секретаря и после консультаций с МПК назначает координатора по гуманитарным вопросам (КГВ). КГВ выступает в качестве представителя КЧП (и, следовательно, УКГВ) в соответствующей стране/регионе. КГП отвечает за координацию деятельности Гуманитарной страновой группы и обеспечивает связь между ней и КЧП. Ведущие учреждения кластера в стране подотчетны КГП за выполнение своих обязанностей по руководству кластером.

Гуманитарная страновая группа

В апреле 2006 года руководители МПК (*т. е.* главы учреждений – участников МПК) одобрили [План действий](#) по «укреплению системы координации гуманитарной деятельности», который, в *частности*, гласит, что все КГП должны иметь ■ «сформированные на широкой основе страновые группы[and] к ноябрю 2006 года».

Широкомасштабная страновая группа, созданная в рамках Гуманитарной страновой группы (ГСГ), направлена на улучшение координации гуманитарной деятельности и разработки политики, а также на обеспечение позитивного и эффективного партнерства между всеми гуманитарными субъектами. Под председательством КГВ в состав ГСГ входят учреждения Организации Объединенных Наций, партнеры из числа НПО, а также Движение Красного Креста и Красного Полумесяца, действующие в той или иной стране. Государства, не являющиеся членами Организации, могут приглашаться на ее форумы на *специальной* основе для оказания помощи в обсуждении и/или принятии решений по конкретным гуманитарным вопросам.

Координатор-резидент

Координатор-резидент Организации Объединенных Наций (КР) является назначенным представителем Генерального секретаря Организации Объединенных Наций. Они возглавляют ГСГ и отчитываются перед Генеральным секретарем ООН через Председателя Группы Организации Объединенных Наций по вопросам развития (ГООНВР). Со справочными терминами КР можно ознакомиться [здесь](#). Как правило, функции КР выполняет резидент-представитель ПРООН. Благодаря такой координации обеспечивается наиболее эффективное использование ресурсов ООН и других международных организаций по оказанию помощи. Кроме того, в случае гуманитарного реагирования, когда должность КГВ не была учреждена, КР подотчетен КСП. Это относится к стратегической и оперативной координации усилий по реагированию членов Страновой группы ООН, национальных и международных гуманитарных организаций в поддержку национальных усилий. КЧП может по согласованию с МПК назначить КР в качестве КГВ, если того требует ситуация. Руководители кластеров на страновом уровне подотчетны КР в отсутствие КГВ.

Страновая группа Организации Объединенных Наций

Структура Страновой группы Организации Объединенных Наций (СГООН) охватывает все подразделения системы Организации Объединенных Наций, осуществляющие операционную деятельность в целях развития, чрезвычайные ситуации, восстановление и переходный период в той или иной стране. Она обеспечивает межведомственную координацию и структурированный процесс принятия решений для учреждений, присутствующих в стране. СГООН стремится к тому, чтобы отдельные организации планировали и работали вместе в рамках системы КР, с тем чтобы обеспечить достижение ощутимых результатов в поддержку плана правительства в области развития.

Членский состав, роли и обязанности СГООН также должны быть четко определены в рамках каждой СГООН. Они предполагают подотчетность друг перед другом и перед КР, принятие на себя ответственности за элементы плана работы КР/СГООН (особенно в рамках надзора за вспомогательными группами), а также мобилизацию ресурсов для планов РПООНПР (UNDAF) и СГООН и участие во взаимных оценках.

Национальные государственные органы

[Резолюция 46/182 Генеральной Ассамблеи ООН](#) гласит:[...] «каждое государство несет ответственность в первую очередь за оказание помощи жертвам стихийных бедствий и других чрезвычайных ситуаций, происходящих на его территории»,[...]и что[...] «пострадавшее государство играет первостепенную роль в инициировании, организации, координации и осуществлении гуманитарной помощи на своей территории».

Соответственно, ООН призывает правительства[...] ■ «назначить единое национальное учреждение или организацию для проведения и координации мер по оказанию чрезвычайной помощи». Создание такого правительственного органа для координации внутригосударственной деятельности по оказанию чрезвычайной помощи подтверждает центральную роль и ответственность правительства пострадавшей страны в проведении операций по оказанию чрезвычайной помощи в случае бедствий. Там, где это возможно, внешние координационные механизмы, такие, как кластеры, должны систематически привлекать соответствующие государственные органы.

В случае техногенных кризисов координация деятельности по оказанию помощи и структуры отчетности согласовываются между правительством и КГВ.

Движение Красного Креста и Красного Полумесяца

Движение Красного Креста и Красного Полумесяца является крупнейшей гуманитарной сетью в мире и широко используется во всех аспектах деятельности по оказанию чрезвычайной помощи. Соответственно, она, скорее всего, станет неотъемлемой частью реагирования на чрезвычайную обстановку и может сыграть важную роль в координации гуманитарной помощи в сложных чрезвычайных ситуациях. Движение Красного Креста и Красного Полумесяца состоит из трех элементов:

- Миссия Международного комитета Красного Креста (МККК) заключается в защите жизни и достоинства жертв вооруженных конфликтов и других ситуаций, связанных с насилием, и в оказании им помощи. Она направляет и координирует международную деятельность Движения по оказанию помощи в период вооруженных конфликтов. Основанный в 1863 году, МККК лежит в основе движения. МККК играет активную роль в самых сложных чрезвычайных ситуациях.
- Международная федерация обществ Красного Креста и Красного Полумесяца (МФККП) является федерацией национальных обществ во всем мире. Ее цель заключается в том, чтобы вдохновлять, поощрять, облегчать и стимулировать все формы гуманитарной деятельности ее коллективных членов в целях предотвращения и облегчения человеческих страданий. Когда происходят бедствия, МФККП помогает национальным обществам в оценке потребностей, мобилизации ресурсов и организации мероприятий по оказанию помощи. Делегаты МФККП часто назначаются для оказания непосредственной помощи национальным обществам. Персонал из других национальных обществ также может быть запрошен и направлен под эгиду МФККП.
- Национальные общества Красного Креста и Красного Полумесяца выступают в качестве вспомогательных органов государственной власти и служб. Как правило, они сосредоточены на мероприятиях, связанных с охраной здоровья населения, включая оказание первой помощи и первичной медико-санитарной помощи, а также оказание помощи в чрезвычайных ситуациях. Многие национальные общества также имеют запасы в рамках чрезвычайной помощи. Обычно они

получают средства от своих членов, от местных мероприятий по сбору средств и во многих случаях от своих соответствующих правительств.

Неправительственные организации

Неправительственные организации (НПО) можно разделить на две основные категории: международные НПО, действующие за рубежом, и местные НПО, действующие в их национальном контексте. Сообщество НПО приобретает все большее значение в гуманитарной деятельности, и за последние десятилетия их число значительно возросло, с тем чтобы охватить весь спектр деятельности по оказанию гуманитарной помощи.

До, во время и после начала кризиса НПО часто присутствуют в зоне чрезвычайной ситуации. Соответственно, они обладают практическим опытом и информацией, которые могут иметь решающее значение для проведения крупномасштабных операций по оказанию помощи. НПО обычно специализируются на одной или двух областях и/или направляют свои усилия на удовлетворение конкретных потребностей населения. Они, как правило, предлагают квалифицированный персонал, потенциал быстрого развертывания, оперативную гибкость и ресурсы, которые в ином случае могут отсутствовать в чрезвычайной ситуации.

Местные НПО особенно важны, поскольку они известны на местном уровне и поскольку их сотрудники знакомы с контекстом, областью, культурой, различными общинами *и т. д.* Во многих случаях они используются для совместной работы с другими международными НПО и учреждениями ООН Департамент по экономическим и социальным вопросам ООН ведет список [НПО, имеющих консультативный статус при Организации Объединенных Наций](#).

Вооруженные силы гуманитарного реагирования

Департамент операций по поддержанию мира

[Департамент операций по поддержанию мира \(ДОПМ\)](#) является органом Организации Объединенных Наций, которому Совет Безопасности поручил проводить операции по поддержанию мира в конкретных районах недавних или потенциальных конфликтов. Для руководства каждой операцией по поддержанию мира обычно назначается Специальный представитель Генерального секретаря (СПГС). Отчитываясь перед штаб-квартирой ДОПМ в Нью-Йорке, СПГС осуществляет руководство всеми структурами ООН в районе чрезвычайной ситуации. Управление Специального представителя Генерального секретаря состоит из двух основных компонентов: гражданской структуры, возглавляемой главным сотрудником по административным вопросам (ГСAB), и военной структуры, возглавляемой старшим военным офицером (СВО).

Персонал ДОПМ, развернутый в районе чрезвычайной ситуации, может, в частности, включать военные компоненты, выполняющие функции по обеспечению безопасности или наблюдению, элементы гражданской полиции, группы по разминированию, а также специалистов по политическим вопросам и правам человека.

Недавние миротворческие мандаты также включали такие задачи, как «координация с гуманитарными организациями» или «поддержка гуманитарной деятельности». Кадровые, материальные и финансовые активы таких операций управляются гражданской администрацией, возглавляемой ГСАВ.

Координация между гражданскими и военными структурами

Координация между гражданскими и военными структурами (SMCoord / ГВКоорд) представляет собой существенно важный диалог и взаимодействие между гражданскими и военными субъектами в чрезвычайных гуманитарных ситуациях, который необходим для защиты и поощрения гуманитарных принципов, избежания конкуренции, сведения к минимуму несоответствий и, когда это уместно, достижения общих целей. Основные стратегии варьируются от сосуществования до сотрудничества. Координация — это совместная ответственность, которую облегчают связь и общая подготовка.

SMCoord — структура, которая укрепляет широкое понимание гуманитарной деятельности и направляет политические и военные субъекты на то, как наилучшим образом поддержать эту деятельность. Она оказывает помощь в разработке ориентированных на конкретные условия руководящих указаний на основе согласованных на международном уровне руководящих принципов, создает координационные структуры по гуманитарным вопросам между гражданскими и военными субъектами и обеспечивает подготовку сотрудников и координаторов SMCoord для выполнения этой координационной работы. Сотрудник SMCoord также может выполнять вспомогательные функции по обеспечению гуманитарного доступа, защиты и безопасности, и при необходимости облегчать эти рабочие процессы. Это относится к сложным чрезвычайным ситуациям и стихийным бедствиям.

SMCoord — официальный термин, используемый ООН для описания процесса связи между гражданскими и военными субъектами в кризисной зоне, однако военные власти могут также назначать своих собственных сотрудников для выполнения обязанностей по связи с гуманитарным сообществом. Общим военным термином для связи между гуманитарными и военными органами является военно-гражданское сотрудничество (CIMIC), однако военные власти или формирования могут использовать другую терминологию.

Гуманитарное финансирование

Гуманитарные организации финансируются за счет взносов отдельных лиц, корпораций, правительств и других организаций. Каждое гуманитарное учреждение, как правило, располагает своим собственным механизмом мобилизации ресурсов, располагающим двусторонними или многосторонними взносами, предоставляемыми донорами. Помимо традиционных доноров, таких, как правительства и межправительственные организации, важную роль в поддержке операций по оказанию чрезвычайной помощи играют частные доноры.

Донорские учреждения

Донорские учреждения могут присутствовать в кризисном районе и даже принимать активное участие в деятельности по оказанию помощи в случае стихийных бедствий до возникновения крупной чрезвычайной ситуации. Некоторые из таких донорских организаций, особенно правительственные организации, разработали концепции быстрого реагирования в случае стихийных бедствий и будут развернуты в составе специализированных групп. Каждое правительство-донор, как правило, имеет специализированные подразделения для предоставления средств и поддержания связи с

различными гуманитарными организациями. Процессы и потребности в финансировании регулярно обновляются и варьируются от донора к донору. Организации, стремящиеся получить финансирование, должны проконсультироваться с соответствующим ведомством-донором для получения обновленной информации.

Призывы

В начале чрезвычайной ситуации гуманитарная организация собирается вместе, чтобы подготовить призыв, обобщающий потребности в чрезвычайной помощи и план реагирования для различных секторов. Такие призывы являются инструментами для структурирования гуманитарного реагирования и мобилизации финансовых средств.

Чрезвычайный призыв

Чрезвычайные призывы представляют собой план раннего стратегического реагирования и конкретные проекты в течение 5–7 дней с момента возникновения чрезвычайной ситуации. Если существует значительная неопределенность в отношении развития кризиса, в призыве представлены наиболее вероятные сценарии и стратегия реагирования для каждого из возможных вариантов кризиса. Чрезвычайные призывы обычно пересматриваются примерно через месяц, когда доступна дополнительная информация. Они могут служить основой для подачи заявок на финансирование в Центральный фонд реагирования на чрезвычайные ситуации (ЦФРЧС) (среди других потоков финансирования): КР/КГВ указывает, какие проекты призыва должны финансироваться ЦФРЧС. За подготовку призыва отвечает КР/КГВ при поддержке УКГВ. Организации, которым было предложено возглавить и координировать ответные меры в рамках данного сектора или области деятельности (например, кластерные или секторальные руководители), играют ключевую роль: они работают со всеми соответствующими партнерами над разработкой планов реагирования и предложений по проектам для включения в призыв. Чрезвычайные призывы должны включать приоритетные проекты, осуществляемые всеми ключевыми учреждениями-исполнителями на местах, включая НПО.

Процесс призывов к совместным действиям

Процесс призывов к совместным действиям (САР — от англ. Consolidated Appeals Process) представляет собой программный цикл, в рамках которого организации, занимающиеся оказанием помощи, планируют, координируют, финансируют, осуществляют и контролируют свои ответные меры в связи со стихийными бедствиями и чрезвычайными ситуациями в консультации с правительствами.

САР вносит значительный вклад в разработку стратегического подхода к гуманитарной деятельности и способствует тесному сотрудничеству между правительствами принимающих стран, донорами, учреждениями по оказанию помощи и, в частности, между НПО, Движением Красного Креста и учреждениями Организации Объединенных Наций. Работая сообща в кризисных регионах мира, они разрабатывают общий план гуманитарных действий и призывают к выделению средств.

Общий план гуманитарной деятельности

В Общем плане гуманитарной деятельности (ОПГД) излагаются гуманитарные мероприятия в той или иной стране либо регионе. В нем предусматривается следующее:

- Анализ контекста, в котором осуществляется гуманитарная деятельность.

- Лучший, худший и наиболее вероятный сценарии.
- Анализ потребностей и определение приоритетов.
- Роли и обязанности — кто что, когда и где делает.
- Четкая связь с долгосрочными целями и задачами.
- Рамки для мониторинга стратегии и ее пересмотра в случае необходимости.

ОПГД является основой для разработки призыва к совместным действиям, в котором содержится краткая информация о ситуациях, планах реагирования, потребностях в ресурсах и механизмах контроля. Если ситуация или потребности людей меняются, любая часть призыва может быть пересмотрена в любое время.

При возникновении кризисов или стихийных бедствий гуманитарные партнеры разрабатывают срочный призыв для удовлетворения наиболее неотложных потребностей людей. Позднее это может стать призывом к совместным действиям.

Координаторы по гуманитарным вопросам отвечают за подготовку призывов к совместным действиям, с которыми Генеральный секретарь ООН обращается во всем мире до начала каждого календарного года. Полугодовые обзоры представляются донорам в июле каждого года.

Объединенные фонды

Фонд реагирования на чрезвычайные ситуации (ERF)

Фонд реагирования на чрезвычайные ситуации (ERF — от англ. Emergency Response Fund) призван обеспечить быстрое и гибкое финансирование для устранения пробелов в гуманитарных потребностях. Как правило, он создается для удовлетворения непредвиденных потребностей, которые не включены в CAP или аналогичные координационные механизмы, но соответствуют целям и определенным приоритетам ОПГД. Это расширяет возможности для местных субъектов реагировать на потребности в областях, где международные организации сталкиваются с проблемами доступа из-за безопасности или политических ограничений. По сравнению с Центральным фондом реагирования на чрезвычайные ситуации (ЦФРЧС) и Общим гуманитарным фондом (ОГФ) объемы ERF являются относительно небольшими. УКГВ, как правило, занимается как финансовым, так и программным управлением ERF, а также обеспечивает обзор и мониторинг [здесь](#).

ERF направлены на то, чтобы дать возможность НПО (которые не имеют прямого доступа к CERF), а иногда и учреждениям ООН, быстро и эффективно реагировать путем следующих мер:

- Предоставление средств для покрытия первоначальных расходов
- Предоставление средств в случаях быстро меняющихся обстоятельств и гуманитарных потребностей, когда необходимо заполнить пробелы, а другие донорские механизмы недоступны.

Общие гуманитарные фонды

Общие гуманитарные фонды (ОГФ) — это страновые объединенные фонды, которые обеспечивают раннее и предсказуемое финансирование НПО и учреждений ООН для их реагирования на критические гуманитарные потребности. ОГФ позволяют гуманитарным страновым группам, которые лучше всего информированы о ситуации на местах, оперативно распределять ресурсы там, где они наиболее необходимы, и

финансировать приоритетные проекты, определенные в процессе призывов к совместным действиям (САР) или аналогичном плане гуманитарных действий.

ОГФ в основном обеспечивают основное финансирование проектов, включенных в САР, и позволяют гуманитарным организациям реагировать на затяжные кризисы. ОГФ также располагают чрезвычайным резервом, используемым в случае непредвиденных чрезвычайных ситуаций и новых приоритетов в кризисной ситуации. Резерв обычно не превышает 10 процентов от общего объема средств ОГФ. ОГФ находятся в ведении Координатора по гуманитарным вопросам (КГВ) при поддержке со стороны УКГВ и ПРООН в целях обеспечения повседневного управления и управления финансами фонда.

Центральный фонд реагирования на чрезвычайные ситуации

Центральный фонд реагирования на чрезвычайные ситуации (ЦФРЧС) является гуманитарным фондом, учрежденным Генеральной Ассамблеей в 2006 году для обеспечения более своевременной и надежной гуманитарной помощи пострадавшим от стихийных бедствий и вооруженных конфликтов. Фонд ежегодно пополняется за счет взносов правительств и частного сектора и представляет собой резервный фонд для поддержки гуманитарной деятельности.

ЦФРЧС имеет безвозмездную кредитную линию в размере 450 млн долл. США и кредитную линию в размере 30 млн долл. США. В среднем в год ЦФРЧС выделяет примерно 400 млн долл. США 50 различным страновым группам. К числу секторов, которые, как правило, получают финансирование, относятся продовольствие, здравоохранение, водоснабжение и санитария, а также предоставление временного жилья. Максимальный объем средств ЦФРЧС на каждую чрезвычайную гуманитарную ситуацию составляет 30 млн долл. США. Две трети ассигнований ЦФРЧС направляются на цели быстрого реагирования (в случае внезапного возникновения чрезвычайной ситуации или значительного ухудшения существующего кризиса) в течение 72 часов с момента получения заявления от резидента/координатора по гуманитарным вопросам (КР/КГВ).

ЦФРЧС призван дополнить существующие механизмы финансирования гуманитарной деятельности, включая САР, чрезвычайные призывы и страновые объединенные фонды. Гуманитарные учреждения Организации Объединенных Наций и Международная организация по миграции могут обращаться за финансированием в ЦФРЧС. ВПП, ЮНИСЕФ и УВКБ ООН являются тремя крупнейшими учреждениями-получателями финансирования от ЦФРЧС. Заявки на финансирование по линии ЦФРЧС должны демонстрировать, что предлагаемые мероприятия соответствуют критериям ЦФРЧС в отношении спасения жизней. КР/КГВ подает заявки Координатору чрезвычайной помощи (КЧП) и секретариату ЦФРЧС на основе внутристранового процесса установления приоритетов. Резолюция Генеральной Ассамблеи о создании ЦФРЧС не позволяет НПО напрямую обращаться за финансированием в ЦФРЧС. Однако НПО часто получают финансирование от ЦФРЧС, когда они выступают в качестве партнеров-исполнителей учреждений Организации Объединенных Наций. УКГВ не может получать субсидии ЦФРЧС, поскольку КЧП является Управляющим Фондом.

Более подробную информацию о ЦФРЧС можно найти [здесь](#).

Кластерный подход

Кластерный подход, внедренный в 2005 году в рамках широкой гуманитарной реформы и получивший дальнейшее развитие в [Программе преобразований](#)

Межучрежденческого постоянного комитета (МПК), направлен на повышение предсказуемости гуманитарного реагирования за счет улучшения секторальной координации между гуманитарными организациями. Целью является содействие более предсказуемому руководству и сотрудничеству, укрепление партнерских отношений, улучшение планирования и расстановки приоритетов, а также повышение подотчетности.

Обзор кластерного подхода

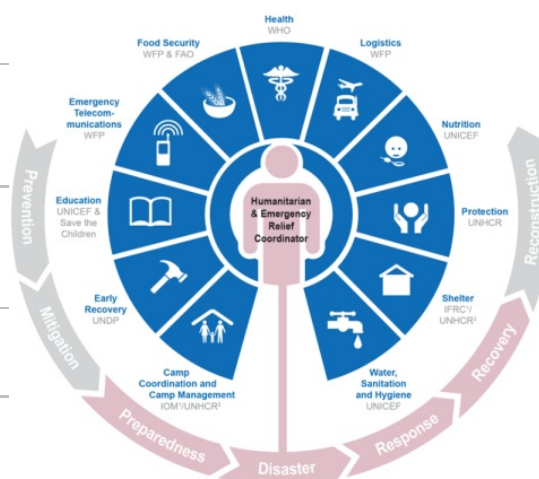
Как определено в [Директивной записке МПК](#), кластеры состоят из гуманитарных организаций, включая учреждения ООН, неправительственные организации (НПО), Движение Красного Креста и Красного Полумесяца и другие организации гражданского общества, а также, в некоторых случаях, другие заинтересованные стороны, включая представителей правительств. Эти организации работают совместно для удовлетворения потребностей, выявленных в конкретном секторе (*например*, логистика, координация лагерей, здравоохранение, защита). Кластеры обеспечивают рамки для субъектов, участвующих в следующих аспектах секторального реагирования: совместное реагирование на потребности, которые были общепризнанно определены; разработка соответствующих стратегических планов реагирования с общими целями; а также эффективная координация — как между собой, так и с национальными органами, возглавляющими реагирование.

Кластерный подход призван укрепить общий потенциал, эффективность и управление гуманитарным реагированием четырьмя ключевыми способами:

- Обеспечение более предсказуемого руководства и четко определенных обязанностей путем определения руководителей кластеров, которые отвечают за координацию деятельности в своем соответствующем секторе.
- Обеспечение своевременного и эффективного реагирования, в том числе путем поддержания глобального потенциала, реестров подготовленных экспертов и запасов.
- Укрепление партнерских отношений между всеми субъектами гуманитарной деятельности и обеспечение более тесных связей с национальными органами власти.
- Совершенствование стратегической координации и расстановки приоритетов на местах, что приведет к сокращению пробелов и дублирования.

Существует **11 глобальных кластеров**, каждый из которых имеет четко обозначенные ведущие организации и конкретный круг ведения, согласованный МПК, в котором излагаются роли и обязанности. Кластерный подход является гибким и не навязывается на страновом уровне на основе принципа универсальности, поскольку его координация направлена на работу на местах и ориентацию на потребности.

Кластерная активность	Ведущее учреждение
Координация и управление лагерем	МОМ/УВКБ ООН
Скорейшее восстановление	ПРООН
Образование	ЮНИСЕФ
Телекоммуникации в чрезвычайных ситуациях	ВПП
Продовольственная безопасность	ВПП и ФАО
Здравоохранение	ВОЗ
Логистика	ВПП
Питание	ЮНИСЕФ
Защита	УВКБ ООН
Временное жилье	МФККП (IFRC)/УВКБ ООН
Водоснабжение, санитария и гигиена (WASH)	ЮНИСЕФ



В любом гуманитарном реагировании Координатор по гуманитарным вопросам (КГВ) — или Координатор-резидент Организации Объединенных Наций (КР), если КГВ не был назначен, — в консультации с Гуманитарной страновой группой (ГСГ), согласует приоритетные секторальные потребности и соответствующие координационные структуры (*m. e.* кластеры), которые подходят для соответствующего реагирования. КГВ/КР и ГСГ также согласовывают, какие гуманитарные субъекты лучше всего подходят для того, чтобы взять на себя ответственность за руководство кластером в конкретном страновом контексте. Решение принимается с учетом присутствия организаций, их возможностей и готовности, а также структуры руководства глобальным кластером, согласованной МПК. Благодаря потенциалу и ресурсам, учреждение ООН обычно выступает в качестве лидера кластера, но все чаще организации гражданского общества играют роль лидера или соруководителя. Впоследствии КГВ договаривается о механизмах координации и руководства на страновом уровне с Координатором чрезвычайной помощи (КЧП). Затем это подлежит одобрению МПК на глобальном

уровне.

В то время как кластеры направлены на обеспечение большей согласованности в координации секторальных мер реагирования, межкластерная координация направлена на обеспечение более высокой координации в рамках многосекторальных мер реагирования. На операционном уровне межкластерная координация направлена на обеспечение четко сформулированного межсекторального плана гуманитарного реагирования, надлежащее распределение ресурсов по кластерам, надлежащее и последовательное рассмотрение межсекторальных вопросов (таких, как гендерные вопросы и окружающая среда) и многосекторальных тематических областей, а также недопущение пробелов и дублирования.

Кроме того, эффективная межкластерная координация имеет решающее значение для обеспечения надлежащей координации межсекторальных мероприятий (таких как оценка потребностей), согласованности стратегий мобилизации ресурсов и информационно-разъяснительной работы во всех кластерах, а также согласования последовательных и всеобъемлющих стратегий перехода и выхода для кластеров.

Обычно создается межкластерный координационный форум оперативного уровня под председательством руководителя Управления Организации Объединенных Наций по координации гуманитарных вопросов (УКГВ) или назначенного им руководителя. Он объединяет координаторов кластеров в качестве представителей их соответствующих кластеров и координаторов по межсекторальным вопросам. Форум получает руководящие указания по стратегическим и политическим вопросам от ГСГ и направляет информацию о широких оперативных приоритетах и проблемах в ГСГ. Координация между кластерами должна всегда осуществляться в соответствии с гуманитарными принципами и принципами партнерства.

Глобальные ведущие кластеры

Ведущий кластер — это организация, которой МПК поручил возглавить реализацию кластерного подхода в отношении конкретного аспекта гуманитарной деятельности (*например*, здравоохранение, временное жилье, логистика). Он отчитывается глобально перед Координатором чрезвычайной помощи (КЧП) и в стране перед КГВ. Кроме того, для любого кластера, определенного МПК, назначенный ведущий кластер является **поставщиком последней инстанции**. Это означает, что там, где это необходимо и в зависимости от доступа, безопасности и наличия финансирования, руководитель кластера должен быть готов обеспечить предоставление услуг, необходимых для устранения важнейших пробелов, выявленных кластером и отраженных в Плане гуманитарного реагирования. Он представляет собой обязательство ведущих кластеров сделать все возможное для обеспечения соответствующего и надлежащего реагирования.

Кластерный подход работает на двух уровнях. **На глобальном уровне** цель заключается в укреплении общесистемной готовности и технического потенциала для реагирования на чрезвычайные гуманитарные ситуации путем назначения глобальных ведущих кластеров и обеспечения предсказуемого руководства и подотчетности во всех основных секторах или областях деятельности. **На страновом уровне** цель заключается в обеспечении более согласованного и эффективного реагирования путем мобилизации групп учреждений, организаций и НПО для стратегического реагирования во всех ключевых секторах или областях деятельности, причем каждый сектор должен иметь четко определенное руководство, в согласовании с КГВ и ГСГ. КГВ при поддержке УКГВ сохраняет ответственность за обеспечение соответствия, согласованности и

эффективности общего гуманитарного реагирования и подотчетен КЧП.

Ведущие кластеры в стране подотчетны КГВ за содействие процессу на секторальном уровне, направленному на обеспечение следующего:

- Включение ключевых гуманитарных партнеров.
- Создание и обеспечение функционирования соответствующих механизмов координации гуманитарной деятельности.
- Координация с национальными/местными органами власти, государственными учреждениями, местным гражданским обществом и другими соответствующими субъектами.
- Подходы, основанные на широком участии и участии общин.
- Внимание к приоритетным межсекторальным вопросам.
- Оценка и анализ потребностей.
- Готовность к чрезвычайным ситуациям.
- Планирование и разработка стратегии.
- Применение стандартов.
- Мониторинг и отчетность.
- Информационно-разъяснительная работа и мобилизация ресурсов.
- Обучение и наращивание потенциала.
- Предоставление помощи или услуг в качестве крайней меры.

Активация кластера

В соответствии с Программой преобразований руководители МПК согласились с тем, что активация кластеров должна быть более стратегической, менее автоматизированной и ограниченной во времени по сравнению с тем, что наблюдалось ранее. КГВ должны рекомендовать их активацию только при наличии выявленного пробела в благоприятных условиях, требующих их активации. Следует отметить, что 1) формальная активация кластеров может быть трудной в обстоятельствах, когда потенциал правительства ограничен; 2) для обеспечения того чтобы кластеры продолжали работать только тогда, когда они строго необходимы, планы по деактивации и переходу кластеров должны быть подготовлены как можно скорее после активации; наращивание потенциала местных партнеров и правительства должно быть целью с самого начала.

Критериями для активации кластера являются следующие случаи:

- В связи с резким ухудшением или значительным изменением гуманитарной ситуации существуют пробелы в реагировании и координации.
- Существующий национальный потенциал реагирования или координации не в состоянии удовлетворять потребности таким образом, чтобы соблюдались гуманитарные принципы в силу масштабов потребностей, числа участвующих субъектов, необходимости применения более сложного многосекторального подхода или других факторов, ограничивающих способность реагировать или применять гуманитарные принципы.

Процедура активации кластера или кластеров выглядит следующим образом:

1. КР/КГВ и ведущие учреждения по кластерам (ВУК) при поддержке УКГВ проводят консультации с национальными органами власти для определения существующих механизмов координации гуманитарной деятельности и их соответствующих возможностей.
2. Глобальные ВУК оповещаются представителями своих стран и УКГВ до встречи Страновой группы ООН (СГООН)/ГСГ для обсуждения активации, чтобы

- гарантировать, что они представлены на совещании.
3. КР/КГВ в консультации с СГООН/ГСГ определяет, какие кластеры следует рекомендовать для активации, опираясь на анализ ситуации и планирование готовности. В каждом случае решение должно основываться на вышеупомянутых критериях.
 4. КР/КГВ в консультации с СГООН/ГСГ отбирает ВУК на основе потенциала учреждений в области координации и реагирования, оперативного присутствия и способности расширять масштабы деятельности. Выбор ВУК в идеале отражает глобальные механизмы; однако это не всегда возможно, и иногда другие организации находятся в лучшем положении для того, чтобы играть ведущую роль. В соответствии с Повесткой дня МПК в области преобразований, ВУК было рекомендовано рассмотреть возможность разработки четко определенного, согласованного и поддерживаемого обмена лидерством кластера с НПО, где это возможно.
 5. КР/КГВ обращается в письменной форме к КЧП после консультации с ГСГ с изложением рекомендуемых кластерных договоренностей, предлагая ВУК и объясняя, почему конкретные кластеры должны быть активированы. В тех случаях, когда были согласованы некластерные координационные решения, они также описываются.
 6. КЧП передает предложение на утверждение руководителям МПК в течение 24 часов и соответствующим образом информирует КР/КГВ. Руководители могут попросить Группу директоров по чрезвычайным ситуациям МПК обсудить более подробно, если это необходимо.
 7. КЧП направляет в КР/КГВ письмо с подтверждением одобрения активации предлагаемых кластеров и/или предоставлением обратной связи от руководителей МПК.
 8. КР/КГВ информирует соответствующих партнеров при утверждении решений по кластерам и ВУК.

В Программе преобразований МПК говорится, что кластеры будут профессионально управляться специализированными, обученными и опытными координаторами кластеров, что управление информацией будет приоритетным, и что ресурсы будут объединены в целях улучшения сбора и анализа данных о прогрессе и воздействии деятельности кластеров.

Функции кластера

1. Чтобы поддержать предоставление услуг путем следующих мер:

- Предоставление платформы, обеспечивающей предоставление услуг, руководствуясь Планом гуманитарного реагирования и стратегическими приоритетами.
 - Разработка механизмов для устранения дублирования в предоставлении услуг.
-

2. Информирование КГВ/ГСГ о принятии стратегических решений путем следующих мер:

- Подготовка оценок потребностей и анализ пробелов (по всем кластерам и внутри них, при необходимости с использованием инструментов управления информацией) для информирования об установлении приоритетов.
- Выявление и поиск решений в отношении (возникающих) пробелов, препятствий, дублирования и межсекторальных вопросов.
- Формулирование приоритетов на основе анализа.

3. Планирование и реализация стратегий кластера путем следующих мер:

- Разработка секторальных планов, целей и показателей, непосредственно способствующих реализации стратегических целей общего реагирования.
- Применение и соблюдение общих стандартов и руководящих принципов.
- Уточнение требований к финансированию, помощь в установлении приоритетов и согласование вклада кластера в общие предложения по финансированию гуманитарной деятельности КГВ.

4. Мониторинг и оценка эффективности посредством следующих мер:

- Мониторинг и отчетность о мероприятиях и потребностях.
- Измерение прогресса в соответствии со стратегией кластера и согласованными результатами.
- Рекомендации по корректирующим действиям, где это необходимо.

5. Создание национального потенциала в области обеспечения готовности и планирования на случай непредвиденных обстоятельств.

6. Поддержка активной информационно-разъяснительной работы путем следующих мер:

- Выявление проблем и предоставление ключевой информации и сообщений для обмена сообщениями и действий КГВ и ГСГ.
- Проведение информационно-разъяснительной работы от имени кластера, его членов и затронутых лиц.

Ведущие кластеры, помимо своих обязанностей в качестве поставщика последней инстанции, поддерживает шесть основных функций кластера.

Логистический кластер

[Логистический кластер](#) является одним из 11 гуманитарных кластеров, созданных Межучрежденческим постоянным комитетом (МПК) после осуществления реформирования гуманитарной деятельности и осуществления дальнейшей Программы преобразований. «[Кластерный подход](#)» направлен на укрепление общесистемной готовности и технического потенциала для реагирования на чрезвычайные гуманитарные ситуации путем обеспечения координации, предсказуемого руководства и подотчетности во всех основных технических секторах гуманитарного реагирования (*например*, логистика, здравоохранение, жилье).

Структура Логистического кластера

Логистический кластер — это сообщество партнеров, сотрудничающих в целях преодоления логистических ограничений и улучшения общего гуманитарного логистического реагирования. Управление Логистическим кластером осуществляется его партнерскими организациями как на глобальном, так и на страновом уровне при поддержке специализированных групп поддержки и под руководством назначенного Ведущего учреждения кластера (CLA).

МПК назначил [Всемирную продовольственную программу \(ВПП\)](#) ведущим учреждением Логистического кластера на глобальном уровне с подотчетностью за свою деятельность перед Координатором чрезвычайной помощи. В связи с этим ВПП размещает Группу поддержки Глобального Логистического кластера в своей штаб-квартире в Риме, Италия, и содействует ее деятельности путем выделения необходимых ресурсов на глобальном и местном уровнях. Эти ресурсы зависят от финансирования, предоставляемого донорами для операций Логистического кластера. ВПП также выступает в качестве поставщика последней инстанции для общих логистических услуг.

[Стратегическая консультативная группа \(SAG\)](#), состоящая из представителей CLA и партнерских организаций, назначенных на глобальном уровне во время глобальных совещаний по логистике (GLM) на двухгодичный срок согласно мандату, является руководящим органом Логистического кластера, члены которого представляют все сообщество партнеров и отчитываются перед ними. Стратегическая консультативная группа, в частности, обеспечивает стратегическую поддержку и руководство для Группы поддержки Глобального Логистического кластера и может создавать специальные рабочие группы для разработки конкретных аспектов, связанных с партнерствами. Местная SAG может также назначаться партнерами на страновом уровне, когда это будет сочтено целесообразным.

Наконец, мероприятия в рамках Логистического кластера поддерживаются специально выделенными гуманитарными работниками, действующими как на глобальном, так и на страновом уровне:

Группа поддержки Глобального Логистического кластера

Постоянно действующая структура поддержки, которая совместно с партнерами руководит реализацией стратегии Логистического кластера на глобальном уровне и отвечает за ее результаты. Она способствует, развивает и поддерживает партнерские отношения для укрепления сообщества партнеров, на которых основан Логистический кластер, и контролирует организацию глобальных мероприятий. Кроме того, Группа поддержки Глобального Логистического кластера также обеспечивает руководство, поддержку и наращивание потенциала для деятельности в рамках мероприятий

Логистического кластера в стране, укрепляя потенциал персонала на местах.

Группа поддержки странового Логистического кластера

На страновом уровне Логистический кластер является временным координационным механизмом, действующим под руководством МПК и подотчетным Координатору по гуманитарным вопросам через Ведущее учреждение кластера (CLA). Группа поддержки Логистического кластера координирует деятельность Логистического кластера в стране, в частности, путем созыва гуманитарных организаций, действующих на местах, и содействия координации логистики и управления информацией. Оказываемая поддержка различается по своему характеру и масштабам в зависимости от потребностей каждой операции. Группа поддержки кластера логистики страны размещается и финансируется назначенной CLA страны и может получать преимущество от прикомандирования партнеров. При необходимости, группа поддержки Логистического кластера также облегчает доступ к общим логистическим услугам, предоставляемым ее партнерами, и управляет расстановкой приоритетов по запросам на эту услугу на основе совместно установленных критериев.

Деятельность Логистического кластера

Логистический кластер представляет собой сообщество партнеров. Его цель заключается в оказании поддержки глобальным, региональным и местным субъектам для смягчения логистических ограничений, препятствующих доставке гуманитарной помощи нуждающимся людям во всем мире. **Перед кризисами** она укрепляет потенциал гуманитарного реагирования, особенно в странах и регионах с высоким уровнем риска. **В кризисных ситуациях**, когда местный потенциал был превышен, он обеспечивает руководство, координацию, управление информацией и оперативное обслуживание. **После кризисов** он оценивает меры реагирования, определяет области для улучшения, обменивается передовым опытом и решениями и инвестирует в обучение и готовность к будущим чрезвычайным ситуациям.

Работа в рамках Логистического кластера разделена на четыре всеобъемлющих основополагающих элемента:

- **Партнерская база**
- **Стандарты и политика**
- **Укрепление потенциала реагирования**
- **Операционная поддержка**

Все они представляют собой широкий комплекс мероприятий, осуществляемых под руководством как партнеров, так и групп поддержки, которые можно найти в Плане реализации Глобальной стратегии Глобального Логистического кластера.

Эти действия основываются на основных ценностях, которых придерживается Логистический кластер в любой момент:

Сотрудничество

Логистический кластер является механизмом партнерства с целью консолидации существующей сети, дальнейшего ее расширения для включения новых участников и повышения ее представительства на глобальном, региональном и местном уровнях. Его партнеры привержены совместной работе по достижению коллективных результатов и использованию Логистического кластера в качестве платформы для совместного

решения общих вопросов и определения его стратегической ориентации.

Профессионализм и гибкость

Логистический кластер обслуживает гуманитарное сообщество в целом. Он руководствуется приоритетами, определенными на местном уровне, и уделяет особое внимание удовлетворению потребностей на основе фактических данных в рамках операционной деятельности и мероприятий по обеспечению готовности. Логистический кластер стремится повысить эффективность гуманитарной логистики, извлекая уроки из прошлого опыта, используя технологии и инновации и поддерживая операционную гибкость в постоянно меняющейся гуманитарной среде.

Локализация и устойчивость

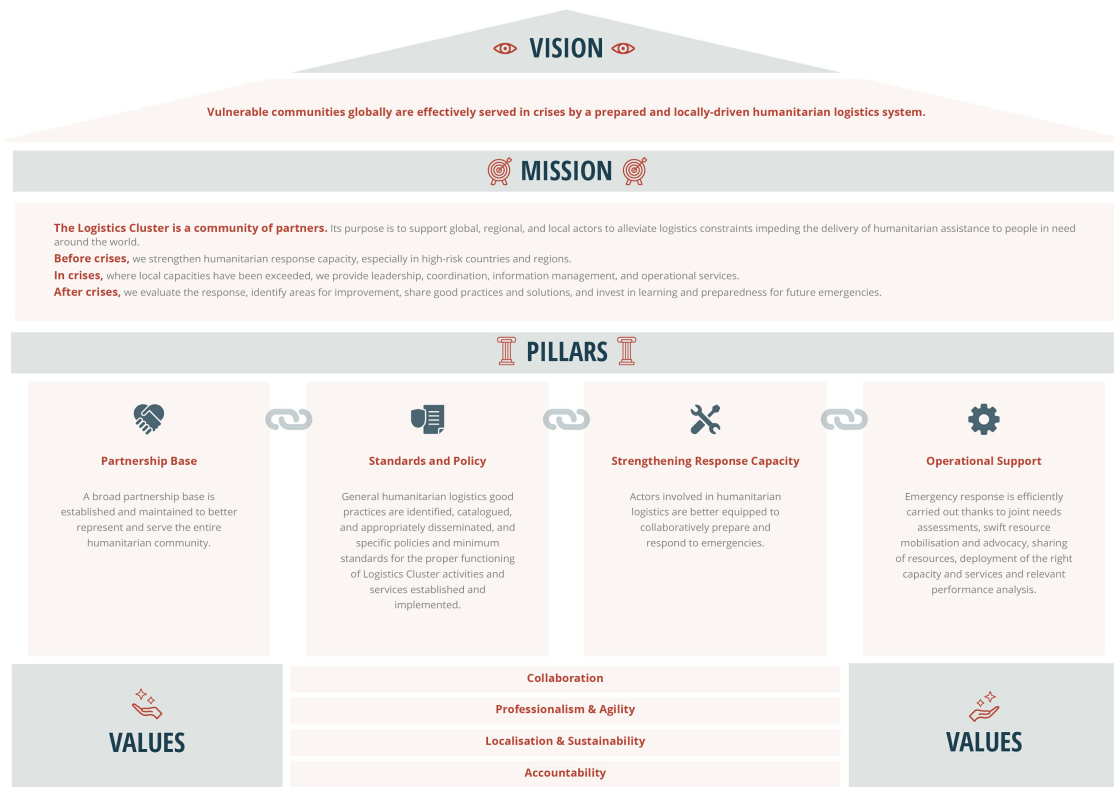
Логистический кластер призван стимулировать и поддерживать локализованный потенциал реагирования. При работе внутри страны он предлагает индивидуальные решения, направленные на минимизацию сбоя на местных рынках и повышение устойчивости на местном уровне. Кроме того, Логистический кластер поощряет устойчивый подход к гуманитарному реагированию и в целом стремится применять долгосрочные решения как для сообществ, так и для окружающей среды.

Подотчетность

Логистический кластер отчитывается перед пострадавшим населением через своих партнеров в соответствии с гуманитарными принципами. Кроме того, он подотчетен гуманитарному и национальному руководству через ведущее учреждение, как это определено в руководящих принципах МПК. Все планы, стратегические решения и приоритеты Логистического кластера принимаются прозрачно его партнерами и для них.

Стратегия Логистического кластера

[Стратегия Логистического кластера на 2022–2026 гг.](#) устанавливает коллективную приверженность сообщества партнеров совместной миссии и видению, которые должны быть достигнуты посредством общих целей и поддерживаться общими ценностями. Он должен использоваться для руководства и определения приоритетности мероприятий и инициатив Логистического кластера на глобальном и страновом уровнях, а также для планирования и обеспечения ресурсов для их осуществления. Посредством настоящего документа сообщество Логистического кластера подтвердило свою ориентированность на партнерство и свою готовность поставить сотрудничество во главу угла.



Инструменты и ресурсы гуманитарной структуры

Сайты и ресурсы

- [База данных по чрезвычайным ситуациям](#) – содержит основные данные обо всех стихийных бедствиях, произошедших в мире с 1900 года по настоящее время, с описанием стран и стихийных бедствий.
- [Департамент гуманитарной помощи Европейской комиссии \(ECHO\)](#)
- [Международная кризисная группа](#) – НПО, работающая над предотвращением и урегулированием конфликтов. На ее веб-сайте представлена полная информация о текущих конфликтах по всему миру.
- [ИРИН – Интегрированные региональные информационные сети](#) – Полезные страновые обзоры для стран Африки к югу от Сахары, Ближнего Востока и Центральной Азии с ежедневными и еженедельными новостями и множеством другой важной информации.
- [MapAction](#) – Предоставляет точные, актуальные карты, показывающие местоположение групп пострадавших людей, проходимые маршруты, функционирующие медицинские учреждения.
- [Бюро гуманитарной помощи Агентства США по международному развитию \(USAID / ЮСЭЙД\)](#) (ВНА)
- [Министерство иностранных дел и по делам содружества Великобритании](#)
- [ReliefWeb](#) – главный веб-сайт Организации Объединенных Наций по координации гуманитарной деятельности, содержащий ежедневные новости о сложных чрезвычайных ситуациях и программах гуманитарной помощи во всем мире. Большинство крупных организаций по оказанию помощи размещают здесь отчеты во время продолжающейся чрезвычайной ситуации.

- [Логистический кластер](#)
- [Log:ie](#)
- [Оценка логистического потенциала](#)
- [Программа преобразований Межучрежденческого постоянного комитета \(МПК\)](#)
- [МПК – Руководящая записка по использованию кластерного подхода для укрепления гуманитарного реагирования \(2006 г.\)](#)
- [МПК – Справочный модуль для координации кластеров на страновом уровне \(2015 г.\) \(английский, французский, испанский\)](#)
- [Организация Объединенных Наций DMTP \(1997 г.\) Этика управления стихийными бедствиями](#)
- [МККК \(2004 г.\) Что такое гуманитарное право?](#)
- [Руководящие принципы Организации Объединенных Наций в отношении процесса планирования комплексных миссий \(ППКМ\)](#)
- [Группа ООН по вопросам развития](#)
- [Сектор по неправительственным организациям – Департамент по экономическим и социальным вопросам ООН](#)